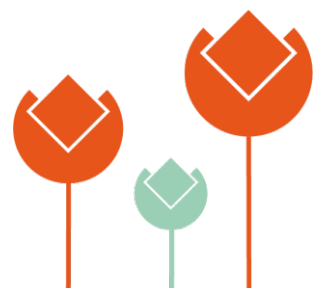


## INHALTSVERZEICHNIS

- Das Ausstellungsprogramm der Landesgartenschau Ingolstadt
- Vorstellung des Geländes Därr Landschaftsarchitekten
- Geländeplan
- Rundgang über die Gartenschau
- Die Nachhaltigkeit im Blick
- Ein Herz für Bienen, Schmetterlinge & Co
- Landwirtschaft in allen Facetten
- Ein Füllhorn grünplanerischen, floristischen und gärtnerischen Könnens
- Zahlen, Daten und Fakten
- Presstext Stadt Ingolstadt
- Pressemitteilung der Audi AG
- Pressemitteilung der Sparkasse Ingolstadt Eichstätt
- Interview mit Alt-Oberbürgermeister Peter Schnell
- Fördergeber, Partner, Sponsoren und Unterstützer

## ANLAGEN

- Sicherheits- und Hygienekonzept



## DAS AUSSTELLUNGSPROGRAMM DER LANDESGARTENSCHAU INGOLSTADT – VON DER NATUR INSPIRIERT

Unter dem Motto „Inspiration Natur“ bietet die Landesgartenschau Ingolstadt auf dem 23 Hektar großen Gelände vom 21. April bis zum 3. Oktober ein farbenprächtiges Blumenmeer, einen riesigen Wasserspielplatz und ein vielfältiges Ausstellungs- und Veranstaltungsprogramm für Groß und Klein.

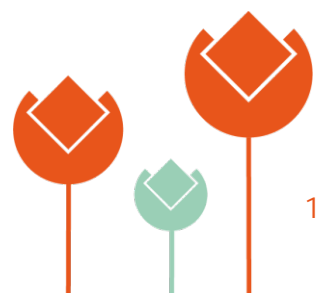
### Ein Fest für Blumenfans

Künstlerische Inszenierungen von Pflanzen und aktuelle Trends aus dem Bereich der Blumenkunst – das ist bei den Blumenschauen der Landesgartenschau Ingolstadt geboten. In der 1.500 m<sup>2</sup> großen Blumenhalle (10; die Zahlen in Klammern verweisen auf die Nummern im Geländeplan) zeigt ein Team aus Floristen, Gärtnern, Kunsthandwerkern und Künstlern sein Können. In 14 floristischen Schauen, die von „Frühlingshaften Blumengeschichten“ über „Köstliche Kostbarkeiten“ bis hin zu „Floralen Wohnwelten“ reichen, werden exotische Gewächse aus fernen Kontinenten, aber auch heimische Schönheiten wie Rosen oder Nelken als Inspiration für zu Hause präsentiert. Die Umbauphasen finden vor den Augen des Publikums statt und erlauben so einen spannenden Einblick in die Arbeit der Blumenprofis. Im Gelände überraschen acht als schiefe Ebenen angelegte Wechselflorflächen auf rund 2.700 m<sup>2</sup> mit Farbspiel, Harmonie und Kontrast. Dabei wechseln sich schrille Farbkompositionen, die im starken Kontrast zur Umgebung stehen, mit linearen, in Blautönen gehaltenen Flächen ab (11 (zwei Flächen), 13, 56, 60, 67, 70, 77). Die dauerhaft angelegten Gärten der Partnerstädte (39-44) präsentieren traditionelle und innovative Gartenkunst aus aller Welt. Mit den Beiträgen der Städte Foshan, Kirkcaldy, Kragujevac, Moskau Zentralbezirk, Murska Sobota und Opole reisen Besucher einmal um die Welt. In den Gärten von „Wir4 Pavillon der Region“ (49) zeigen die Landkreise Eichstätt, Neuburg-Schrobenhausen, Pfaffenhofen a. d. Ilm und die Stadt Ingolstadt mit gebietstypischen Materialien und Pflanzen die Vielfalt der Region.

### Inspiration für Gartenliebhaber und Naturfreunde

Neun Themengärten widmen sich dem Thema Nachhaltigkeit und zeigen auf rund 2.200 m<sup>2</sup> umwelt- und ressourcenschonende Gartenbautrends (51-59). Inspiration und Beratung für die Gestaltung des eigenen Gartens oder Balkons gibt es beispielsweise im Gärtnerischen Infozentrum der gärtnerischen Berufsverbände in Bayern (62), in den Gartenzimmern des Bezirksverbands Oberbayern für Gartenkultur & Landespflege (76) oder beim Beitrag „Zeit für Grün“ des Bayerischen Staatsministeriums für Ernährung, Landwirtschaft und Forsten (73).

### INSPIRATION NATUR



Im Stadtlabor können sich Besucherinnen und Besucher bei den Beiträgen der Hochschule Weihenstephan Triesdorf (24), Katholischen Universität Eichstätt-Ingolstadt (27) und der Technischen Hochschule Ingolstadt (29), sowie regionaler Startups und Vereine (z.B. 26, 30, 31) über Themen wie Upcycling und Artenschutz informieren oder nachhaltige Lösungen für die Zukunft der Städte kennenlernen.

Erstmals ist die Landwirtschaft in größerem Umfang auf einer Gartenschau in Bayern vertreten: Landwirte aus der Region stellen sowohl die konventionelle (48) als auch die ökologische Landwirtschaft (35) vor. Ressourcenschonung steht auch in den Beiträgen des Instituts für angewandte Nachhaltigkeit (81) und des Bayerischen Staatsministeriums für Umwelt- und Verbraucherschutz (38) im Vordergrund. Im Garten als Kraftort präsentieren sich die christlichen Kirchen Ingolstadts mit einem gemeinsamen „Schöpfungsgarten“ (19), außerdem wird der „Friedhof der Zukunft“ (20) vorgestellt.

#### Veranstaltungen für Jung und Alt

Über 3.000 Veranstaltungen erwarten die Besucherinnen und Besucher während den 166 Gartenschautagen. Auf drei Bühnen spielen regional und überregional bekannte Künstler: Pam Pam Ida, das Lumpenpack oder die Keller Steff Big Band sorgen unter freiem Himmel für Festivalstimmung. Zahlreiche Events – vom Treffen der süddeutschen Alphornbläser über Yoga bis zum großen Sommerfest – versprechen Spaß, Bewegung und gute Laune für alle.

Ein vielfältiges Angebot ist auf der Gartenschau auch für Kinder und Jugendliche geboten. Sie können auf dem großen Wasserspielplatz (14) toben, klettern und hangeln. Ein Spielplatz in einem alten Hochseecontainer (46), der Spielhügel im Norden (80), Sitz-Spielskulpturen, Inspirationskisten und großzügige Rasen- und Wiesenflächen im ganzen Gelände versprechen jede Menge Spaß. Kreativität und Köpfchen sind beim Programm der Jungen Gartenschau (46), wie etwa einer Rallye oder verschiedenen Entdeckertouren, gefordert. An Kinderfestival-Wochenenden wird mit Rodscha aus Kambodscha und vielen weiteren Gästen Theater gespielt, getrommelt und getanzt. Fips Feldhamster, das Maskottchen der Landesgartenschau Ingolstadt, wird sicher nicht nur beim großen Maskottchentreffen auf der Gartenschau unterwegs sein. (Stand: April 2021)

#### Ingolstadt: Für Überraschungen gut!

Ingolstadt, mitten in Bayern gelegen, hat viele Attraktionen zu bieten. Geschichte, Tradition und modernes städtisches Flair fügen sich hier ideal zusammen. Innerhalb der Stadtmauern, die Ingolstadts lange Tradition als Festungsstadt zeigen, findet man beeindruckende Sehenswürdigkeiten aus der Zeit, als Ingolstadt Bayerische Herzogsresidenz war: historische Schätze wie das Neue Schloss, die Asamkirche oder das gotische Münster. Ingolstadt hat eine bedeutende Position in der Bayerischen Universitätsgeschichte inne, Zeuge dessen ist die Hohe Schule – Sitz der Ersten Bayerischen Landesuniversität – und die Alte Anatomie mit dem Deutschen Medizinhistorischen Museum. Doktor Frankenstein oder die Illuminaten sind Teil der Universitätsgeschichte Ingolstadts.

#### INSPIRATION NATUR



Auch die unvergleichbare Qualität des bayerischen Bieres hat ihren Ursprung in Ingolstadt! Hier wurde anno 1516 von Herzog Wilhelm IV. das Bayerische Reinheitsgebot für Bier erlassen, das älteste auch heute noch gültige Lebensmittelgesetz der Welt.

Bitte informieren Sie sich vor Ihrem Besuch bezüglich der geltenden Sicherheits- und Hygienevorschriften unter [ingolstadt2020.de/corona](https://ingolstadt2020.de/corona) und beachten diese.

#### INSPIRATION NATUR

LANDESGARTENSCHAU INGOLSTADT 2020 GMBH  
ÖFFENTLICHKEITSARBEIT Stefanie Kraus  
Spretistraße 11 | 85057 Ingolstadt | T 0841 305 2031 | M 0172 21 20 253 | F 0841 305 2029 | [ingolstadt2020.de](https://ingolstadt2020.de)



## LANDESGARTENSCHAU INGOLSTADT Park zwischen Industrie, Kultur und Landwirtschaft

Das Gelände der Landesgartenschau 2021 in Ingolstadt befindet sich im Spannungsfeld zwischen Stadt und Umland, Industrie und Landwirtschaft.

Mit jeder Epoche dehnte sich die Stadt aus. Immer neue, in der Zeit der Verteidigungsanlagen homogene und in jüngerer Zeit oft heterogene Nutzungen mit immer größerer Flächeninanspruchnahme vereinnahmten zunehmend Acker und Grünland.

Im Nordwesten Ingolstadts prägt ein solches Gefüge aus Industriestrukturen, Einkaufszentren, Wohnbebauung und landwirtschaftlichen Flächen, die durch stark frequentierte Verkehrsadern flankiert werden, den Planungsraum der neuen Freiraumstruktur und nimmt Einfluss auf dessen Gestaltung.

Achsen und kristalline Strukturen prägen das Bild des neuen Parkes und stehen sowohl im Kontrast zu den Industrieanlagen als auch den landwirtschaftlichen Flächen. Erdkörper schieben sich aus der Ebene heraus, ermöglichen Perspektivwechsel und generieren ein lebendiges Spiel von Höhe und Tiefe, sowie Weite und Enge. Um die Parkterrasse im Zentrum

verleihen explosiv in die umliegenden Felder und Wiesen versprühte, farbige Kristalle der Spannung Ausdruck.

Die Parkterrasse ist Zentrum, Entrée, Wegeverbindung und dynamische Platzfläche zugleich. Sie ermöglicht Bewegung, Aufenthalt und bündelt funktionelle Anforderungen wie Radweg, Fußwegeverbindung oder Fläche für Stadtfeste. Höhepunkt sind die Staudenpflanzungen der Kristallstrukturen mit ihrem Farbspektrum von Rot, Orange, Gelb und blauen Tönen. Solitäre von Eisenholz, *Parrotia persica*, reihen sich mit ihrer flammenden Herbstfärbung ein.

Terrassen führen hinunter zum See, der sich mit seinen klaren Kanten an die Parkterrasse anschließt. Dieser barrierefreie Zugang auf der Ost- und Südseite schafft unmittelbare Erlebbarkeit des Wassers. Während sich der See als ruhige Wasserfläche präsentiert, wird das Thema Wasser in den Wassergärten über Kaskaden, Trittsteine, Düsen und verschiedene Pflanzungen auf unterschiedliche Weise erlebbar. Starke Kontraste zwischen horizontalen und vertikalen, zwischen gebauten und vegetativen Strukturen entstehen und werden partiell durch Nebeldüsen weichgezeichnet.



Foto: © Matthias Därr



Die Furt schneidet eine offene Wasserfläche und ermöglicht das Hinabsteigen und trockene Passieren, während rechts und links das Wasser herabstürzt. Zwischen See und Wassergärten liegt der weitgehend barrierefreie Wasserspielplatz, der mit seinen interaktiven Wasserelementen sowie in Kombination mit einer Kletteranlage für Spaß und spannende Überraschungen für jede Alters- und Nutzergruppe sorgt.

Die im südlichen Park verbleibenden Flächen der Landwirtschaft werden integriert, durch das neue Wegesystem erschlossen, schaffen Weite und werden verzahnt mit Bürgerinitiativen des Urban Gardening. Die Flächen werden Teil des neuen, multicodierten Stadt- und Landschaftsraumes. Die Herstellung der Wege in Asphalt resultiert aus der Mehrfachnutzung sowohl als Parkweg, überregionaler Radweg als auch mit landwirtschaftlichen Fahrzeugen genutzter Weg.

Baumreihen vernetzen die baumüberstandenen Bereiche im Süden, mit dem offenen, schmalen Parkraum im Norden. Gewundene Spielskulpturen aus Holz liegen wie heruntergefallene Äpfel auf einer Obstbaumwiese am Feldrand.

Der Hochpunkt des Geländes wurde bewusst im Norden gesetzt. Die Landmark, aus zwei mit einem Fußgängersteg verbundenen Bodenskulpturen, behauptet sich zwischen Industriearchitektur und Verkehr und gibt den Blick in die Landschaft frei. Verschiedene Spielebenen ziehen sich vom Platz zwischen den Hügeln bis hinauf auf das höchste Plateau, ausgestattet mit integrativen und die Sinne ansprechenden Elementen. Geschicklichkeit ist beim Durchklettern der den Steg überspannenden Seilstruktur gefragt.

Der neu entstandene Park fungiert mit seinen wichtigen barrierefreien Quartiersverbindungen als verbindendes, ordnendes Element und grünes Rückgrat für die im Rahmenplan vorgesehenen Ansiedlungen von Wohnen und Gewerbe. Als weiteres Segment des künftigen zweiten Grünrings sichert er dieses städtebauliche Entwicklungsziel, übernimmt die Rolle des Impulsgebers für städtebauliche und landschaftliche Entwicklungen und setzt neue Akzente im Zusammenspiel zwischen ökologischem Ausgleich, Landwirtschaft und aktiver Freizeitgestaltung.





# GELÄNDEPLAN

INGOLSTADT2020.DE



## RUNDGANG ÜBER DIE GARTENSCHAU

### 1 AUDI AG

#### Audi AG

Audi präsentiert im Eingangsbereich der Landesgartenschau unterschiedliche Mobilitätsthemen. Hier können Besucher innovative Antriebskonzepte, neueste Technologien und vieles mehr hautnah erleben. Ein mobiler Ladecontainer (Audi e-tron power storage) mit wiederverwendeten Audi e-tron Batterien versorgt die gesamte Fläche und die Ladesäulen vor Ort. So wird die Ladeinfrastruktur flexibel verstärkt und eine konstant hohe Ladeleistung für die Elektrofahrzeuge sichergestellt. Im e-tron Ausstellungsraum, dem sogenannten Coodo, können interessierte Besucher den Audi e-tron besichtigen und erhalten weitere Informationen und Wissenswerte zur Mobilität von Morgen. Audi bietet an den 166 Gartenschautagen verschiedenste Aktionen rund um die Mobilität der Zukunft an.

### 2 WIR SIND PIUS

Stadtteiltreff Piusviertel | Jugendmigrationsdienst im Quartier | Kath. Pfarrei St. Pius | Ev. Kirchengemeinde St. Matthäus | Kirchengemeinde St. Johannes

Das Piusviertel ist das am dichtesten besiedeltste Viertel der Stadt Ingolstadt und zeichnet sich durch eine urbane Bebauung, eine vielschichtige Bevölkerung und einen über Jahrzehnte herausfordernden Wandel aus.

„Wir sind Pius!“ bringt durch aktive Teilnahme und Gestaltung von Projekten die Vielfalt, das Potential und die Spannung des Viertels zum Ausdruck – mit einer zentralen Frage: Wie sieht die Identität des Piusviertels aus?

Im Rahmen der Landesgartenschau Ingolstadt nehmen verschiedenste Akteure des Piusviertels an der Bewirtschaftung und dem Veranstaltungsprogramm teil. „Wir sind Pius!“ präsentiert sich mit einem Fotoprojekt und einem identitätsstiftenden Logo auf 13 großen Fahnen, die Gesichter des Piusviertels in ihrer Vielfalt zeigen und dem Projekt „Wunschbaum“.

### 3 PIUSSTEG

Der autofreie Piussteg ist das wesentliche Verbindungselement auf dem Gelände. Gemeinsam mit den rund 6 km beleuchteten Rad- und Fußwegen innerhalb des Parks verbindet die Brücke das Piusviertel, Hollerstauden, Gaimersheim und Friedrichshofen miteinander. Insgesamt besteht der 150 m lange und 4,3 m breite Piussteg aus zehn Stahlelementen, die von neun filigranen, fächerförmigen Stahlstützen getragen werden. An der höchsten Stelle ist die Brücke 5,5 m hoch und garantiert einen herrlichen Weitblick über das Gelände der Landesgartenschau. Bei Nacht lässt die Brücke ein effektreiches Beleuchtungskonzept erstrahlen. Auch nach der Landesgartenschau bleibt der Piussteg als Teil des aktuell entstehenden Ingolstädter Radschnellwegenetzes erhalten.

### INSPIRATION NATUR

LANDESGARTENSCHAU INGOLSTADT 2020 GMBH  
ÖFFENTLICHKEITSARBEIT Stefanie Kraus  
Spretistraße 11 | 85057 Ingolstadt | T 0841 305 2031 | M 0172 21 20 253 | F 0841 305 2029 | ingolstadt2020.de





#### 4 PARKTERRASSE

Die Parkterrasse ist Weg und Zentrum zugleich, verbindet funktional Bewegung und Ruhe und bündelt die Anforderungen, die die umgebenden Strukturen an den Freiraum stellen. Hier kommen die Bewegungen der einzelnen Stadträume, der engsten Verbindung zwischen bebauten Flächen, mit ihren explosionsartig, in die umliegenden Felder und Wiesen sprühenden Kristallen am stärksten zum Ausdruck. Am Reibungs- und Vernetzungspunkt zwischen den heterogenen baulichen Strukturen entlädt sich der Druck in die Breite und verteilt sich in die Längsachse des Grünraums.

#### 5 STAUDENKRISTALLE

Die Parkterrasse, großzügig von Rasenflächen umgeben, erhält ihren ganz eigenen Charakter durch die explosionsartig in die Umgebung strebenden Staudenkristalle. Als verbindendes Element zwischen allen Kristallen dienen die widerkehrenden Leitstauden, welche den angrenzenden Räumen optische Tiefe verleihen. Die Staudenkonzepktion ist für die dauerhaft entstandene Parkanlage konzipiert und beginnt bereits im Frühjahr mit üppigem Tulpenflor. Ein Meer von Gelb-, Orange-, Rot- und Blautönen der Stauden dominiert zwischen den üppigen wiegenden Gräsern, die besonders im Spätsommer und Herbst die Flächen prägen. Die warmen, erdfarbenen bis rötlichen Farbtöne der Gräser werden die im Herbst goldgelb, orange bis dunkelrot färbenden Parrotien (Eisenholz) in ihrer farbenfrohen Dominanz unterstützen. Ein Spiel der Farben, welches sich durch das gesamte Jahr zieht und durch die Großzügigkeit der Pflanzstrukturen immer wieder neue Effekte hervorbringt.

#### 6 TERRASSENKUNST

Wechselnde künstlerische Installationen - auch mit Pflanzen – werden in und um die doppelstöckigen Container auf der Parkterrasse präsentiert. Die schattigen Ruhezonen mit Sitzmöglichkeiten bieten Platz zum Ausruhen. Die Containerinstallationen zeigen temporäre Gestaltungsmöglichkeiten für Zwischennutzungen im städtischen Raum sowie den spielerischen Umgang mit vorgefertigten Industrieprodukten. Das stetige Verändern, Ergänzen und Erneuern sind die Grundlagen dieses Projekts.

#### 7 STELEN IN DEN STAUDENKRISTALLEN

An markanten landschaftlichen Orten, Verbindungswegen, Wegkreuzungen oder auch schicksalshaften historischen Plätzen finden sich seit jeher Wegekreuze, Flursteine, Gedenksteine, Bildstöcke oder wie man im süddeutschen Raum sagt „Marterl“. Als sichtbares Zeichen machen sie einen Ort oder eine Situation kenntlich und laden ein zum Verweilen, Nachdenken, Meditieren oder Beten und helfen bei der Orientierung. Schon immer war es auch Aufgabe von Steinmetzen und Bildhauern diese Zeichen zu gestalten und Sinn, Bedeutung und Geschichte darzustellen.

#### INSPIRATION NATUR

LANDESGARTENSCHAU INGOLSTADT 2020 GMBH  
ÖFFENTLICHKEITSARBEIT Stefanie Kraus  
Spretistraße 11 | 85057 Ingolstadt | T 0841 305 2031 | M 0172 21 20 253 | F 0841 305 2029 | [ingolstadt2020.de](http://ingolstadt2020.de)



Für die Gartenschau haben die regionalen Innungssteinmetze zum Thema „Zeit“ 9 Stelen entworfen und realisiert. Diese Werkstücke könnte man als Gedenksteine im Sinne von Gedankensteinen bezeichnen. Unter dem Arbeitstitel „Vielfalt in der Einheit / Einheit in der Vielfalt“ entstanden die „Marterl“, die allesamt aus heimischen Kalk- oder Dolomitstein gefertigt sind.

## 8 GEODÄTISCHER REFERENZPUNKT

Amt für Digitalisierung, Breitband und Vermessung Ingolstadt

GPS-Empfänger werden zum Beispiel als Navigationshilfe, zur Positionierung von Fotos und Videos, zur Ortung von Handys oder zum Geocaching eingesetzt. GPS- bzw. GNSS-Empfänger ermöglichen eine exakte Bestimmung unserer Position auf der Erdoberfläche. Die Bayerische Vermessungsverwaltung ermöglicht mit dem Referenzpunkt – bestimmt unter Verwendung des Satellitenpositionierungsdienstes der deutschen Landesvermessung SAPOS – kostenlos die Genauigkeit Ihres GPS-Empfängers vor Ort zu ermitteln. Hier wird er durch die gravierte Metallplatte mit den Koordinaten sowie einer Erläuterungstafel gekennzeichnet. Die Position der zentralen Markierung auf der Metallplatte ist im amtlichen Koordinatenreferenzsystem ETRS89 (DREF91) angegeben. Für Navigationsanwendungen mit GPS-Handgeräten können WGS84 und ETRS89 als identisch betrachtet werden.

## 9 HOCHBEETE VOR DER BLUMENHALLE

Hochbeete aus maßstäblich verkleinerten Seecontainern gliedern die Außenfläche vor der Blumenhalle. Bepflanzt mit immergrünen Pflanzen, wie Bambus und typischen Heckenpflanzen wie Hainbuchen, aber auch mit mediterranen Großgewächsen wie Bougainvillea bilden sie grüne oder bunte Pflanzenwände. Unterschiedliche Pflanzhöhen spielen mit dem Raum, eine abwechslungsreiche Unterpflanzung wechselt mit den Jahreszeiten. Der Raum wird durch die lineare Stellweise geordnet und kleinräumig erlebbar. So entstehen angenehme Plätze zum entspannten Verweilen.

## 10 BLUMENHALLE

Von Blumengeschichten des Frühlings bis zum Gartenschau-Finale im herbstlichen Farbenrausch, regional aber auch exotisch, üppig bunt und elegant grün. Opulente Rosenfülle und reduzierte Objekte, wechselnde Kunstbeiträge an der Wand und im Raum. Zu erleben sind traditionelles Kunsthandwerk und neue Formensprache.

Vielfalt als Programm:

21.4. – 2.5. Frühlingshafte Blumengeschichten

7.5. – 16.5. Das „grüne“ Zimmer – Gestaltungsbeispiele für Balkon und Terrasse

21.5. – 30.5. Ach Dianthus, du Göttliche

3.6. – 13.6. Florale Wohnwelten

## INSPIRATION NATUR

LANDESGARTENSCHAU INGOLSTADT 2020 GMBH  
ÖFFENTLICHKEITSARBEIT Stefanie Kraus

Spretistraße 11 | 85057 Ingolstadt | T 0841 305 2031 | M 0172 21 20 253 | F 0841 305 2029 | ingolstadt2020.de



18.6. – 27.6. Farbräume – Blumige Schwelgereien  
25.6. – 29.6. Rosenduft und Blütenzauber – Die Rosenschau  
2.7. – 11.7. Zerbrechliche Schönheiten aus Glas, Keramik und Porzellan  
16.7. – 25.7. Sommerbunte Blumenpracht  
23.7. – 27.7. Stecken, winden, kränzen – Blütenkränze  
30.7. – 8.8. Jetzt wird's cool – Alles in weiß und grün  
13.8. – 22.8. Aus der Schatzkammer der Natur  
27.8. – 5.9. Köstliche Kostbarkeiten – Kostbare Köstlichkeiten  
10.9. – 19.9. Herbstzauber – Wogende Gräser und strahlende Chrysanthemen  
24.9. – 3.10. Farbenrausch zum Gartenschau-Finale

Freuen Sie sich auf zwei bis vier spannende Umbautage zwischen den Blumenschauen. Beim Themenwechsel können Sie den Kreativen über die Schulter schauen.

### 11 KONTRAST: NATUR IN PINK TRIFFT GRAU

Gärtnerei Ziareis GbR

Der Empfang, das Entree zur Gartenschau, will den Besucher direkt willkommen heißen und sagen:

HIER startet das Eintauchen in eine andere Welt, in die Welt der Pflanzen-Farben-Fantasien. Wie dieses erste Beet bilden sich alle einjährigen Beete als schiefe Ebene ab, was dem Besucher eine völlig anders geartete Erlebbarkeit beschert.

Die schrille Farbkombi auf den Wechselblütenflächen lenkt ab vom Hintergrund, der übermächtigen Westparkfassade. Im Frühjahr bestimmen Tulpen, Goldlack und Violett das Bild. Im Sommer finden Sie hier eine Kombination aus schrillen Blütenfarben und -formen, vom Hibiskus bis zum Löwenmäulchen.

### 12 LANDSCHAFTSSEE

Als Ruhepunkt der bewegten, gestalteten Landschaft grenzt der See großflächig mit seinen klaren Außenkanten an das Spannungsfeld der Parkterrasse an. Die Wasseroberfläche fügt sich mit ihrer nördlichen Kante in die Parkterrasse ein und bringt das vielseitige Element Wasser an den Haupt-Aufenthaltspunkt des Parkgeländes. Hinsichtlich der Einbindung des Gewässers in die umgebende Parklandschaft sind verschiedene Varianten vorgesehen, die entsprechend der Ausrichtung und der geplanten Nutzung des Gewässerrandes variieren und die Zugänglichkeit und Erlebbarkeit des Sees steuern. So ist z. B. ein direkter Zugang zum Wasser in Form von Stufenanlagen, die terrassenartig mit hellen Betonflächen (Oberfläche Besenstrich) den Weg mit dem Wasser verknüpfen und einen großzügigen Aufenthaltsraum darstellen, am östlichen Ufer möglich. Gehbehinderte und Rollstuhlfahrer gelangen barrierefrei über eine Rampe parallel zu den Stufen bis zum Wasser.

### INSPIRATION NATUR

LANDESGARTENSCHAU INGOLSTADT 2020 GMBH  
ÖFFENTLICHKEITSARBEIT Stefanie Kraus  
Spretistraße 11 | 85057 Ingolstadt | T 0841 305 2031 | M 0172 21 20 253 | F 0841 305 2029 | ingolstadt2020.de





### 13 KONTRAST: BLAU TRIFFT GRÜN

Gärtnerei Ziereis GbR

Der Blick über den See auf den Westparkkomplex ist die Vorlage für die Grundidee. Blau/Grün/linear im Wechsel – so ist die Wahrnehmung unserer Sinne, wenn wir am Haupteingang der Gartenschau über den Steg in das Gelände blicken. Bewusst artenarm ist diese Fläche gehalten, Fernwirkung und Farbfeld haben Priorität. Im Frühjahr spielen die unterschiedlichen Blautöne von Vergissmeinnicht und Stiefmütterchen, im Sommer gesellen sich Gräserflächen zu den verschiedenen Blautönen von Surphinia, Ageratum und anderen.

### 14 WASSERSPIELPLATZ

Im Wasserspielplatz differenzieren sich die Flächen nach Spielform, Funktion und Altersgruppenzuordnung. Südlich, direkt angrenzend an das bepflanzte Becken zur Wasserregeneration, zeigen sich die „Baumkronen“ des Wasserwalds als unterschiedliche Sprühwirbel und regnen auf die Besucher nieder. Wer den Verbindungsweg in Richtung Südosten benutzt, geht durch einen Wasser-Tunnel. Für Kleinkinder entsteht ein Areal mit Rinnen, Stauwehren und Wasserrädern, um den Weg des Wassers zu begleiten und zu beeinflussen, Bewegung und Energie zu erleben. Zentral im Wasserspielplatz bilden bewegliche Strahldüsen die Basis für ausgiebige Wasserschlachten. An Seilen können sich die Angreifer am Hang der östlichen Spielplatzseite hochziehen und die Sprühbastionen erobern. Die Spielflächen werden mit farbigem, wasserundurchlässigem EPDM-Belag befestigt. Ausnahme sind die Wege und Gliederungsbänder, die sich durch die Spiel Landschaft ziehen. Der Spielplatz ist über den Weg am Wassertunnel barrierefrei erreichbar.

### 15 ZUGANG WESTPARK

Durch den neuen dauerhaften Ostzugang des Westparks wird das Landesgartenschau-gelände und der Einkaufspark architektonisch hochwertig und langfristig miteinander verbunden.

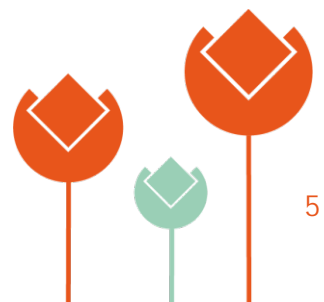
Um einen gestalterischen Konsens zwischen der Treppen- / Aufzugsanlage und dem Gartenschaubereich zu erreichen, wurde eine sichtbare kristalline Form gewählt, die durch das integrierte Lichtdesign unterstützt wird. In Verbindung mit wiederkehrenden Gestaltungselementen und wenigen Materialien entsteht so eine prägnante Formgebung. Die Konstruktion ruht weitgehend auf Stützen, um möglichst wenig in den bestehenden Landschaftsraum einzugreifen und die Flächenversiegelung zu minimieren.

Ziel ist es ein markantes, barrierefreies und verbindendes Stadtelement zu schaffen, das auch nach der Landesgartenschau eine attraktive fußläufige Querverbindung zwischen den Funktionen Einkaufen und Erholen herstellt.

### INSPIRATION NATUR

LANDESGARTENSCHAU INGOLSTADT 2020 GMBH  
ÖFFENTLICHKEITSARBEIT Stefanie Kraus

Spretistraße 11 | 85057 Ingolstadt | T 0841 305 2031 | M 0172 21 20 253 | F 0841 305 2029 | ingolstadt2020.de



## 16 WASSERGÄRTEN

Vom Süden her erschließt sich das Thema Wasser in Form von Wassergärten, die unterschiedliche Aspekte des Wassers durch Pflanzen, Tiere, Technik, Kunst und Spiel hervorbringen und nach Erfordernis auch die Reinigungsfunktion für den See übernehmen können. Eine parzellenartige Folge von thematisch und formal differenzierten Wasserflächen, die sich in kaskadenförmiger Staffelung oder durch Stege gegliedert vom Einspeisungspunkt in Richtung Norden reihen, bringt vielfältige Erlebbarkeit des Wassers.

## 17 ROBINSON'SCHE BLUMENWIESE

Gemeinnützige Wohnungsbaugesellschaft Ingolstadt GmbH

Basierend auf der Idee des irischen Gärtners William Robinson (1838-1935), zeigt die Gemeinnützige Wohnungsbaugesellschaft Ingolstadt GmbH eine für hiesige klimatische Bedingungen modifizierte Robinson'sche Blumenwiese. Bei diesem Konzept geht es nicht nur darum, eine Blühwiese nach rein ökologischen Kriterien umzusetzen, vielmehr ist das Leitbild der Idee eine pflegeleichte und über einen langen Zeitraum blühende Wiese zu schaffen. Nach dem gärtnerischen Leitbild Robinsons werden zahlreiche Blumenzwiebeln gesteckt, konkurrenzschwache Wiesenpflanzen als Topfstauden gepflanzt und eine Mischung aus regionalen blühenden Wiesenkräutern ausgesät. Somit besteht eine Robinson'sche Blumenwiese aus sehr vielen verschiedenen Blühpflanzen.

## 18 HANDBESCHRIFTETE FAHNEN-KALLIGRAFIE

Kunst-Werk im Klenzepark e.V.; Kalligrafie Gruppe

Kalligrafie-Schreiben begeistert und verbindet uns als Gruppe. Wir treffen uns regelmäßig. Für uns ist Kalligrafie mehr als schönes Schreiben. Durch das Befassen mit verschiedenen Schriften öffnen sich neue Wege. Beim Schreiben ist jeder ganz konzentriert, in sich ruhend, ganz bei sich. Es bereitet große Freude, Gedichte, Verse und Zitate künstlerisch in Form zu bringen. Die Umsetzung der Formen und Proportionen erfordert Ausdauer und Geduld. Unsere Idee, mit Pinsel auf einer großen Fläche Lyrik kalligrafisch zu gestalten ist für uns eine neue Herausforderung. Spannend war das Erlernen der „Karolingischen Minuskel“. Die beschriebenen Bahnen sollen, als Fahnen integriert zwischen Bäumen, die Besucher zum Staunen und Nachdenken bringen. Eine visuelle Meditation der Schreibspur als sichtbare Bewegung!

## 19 SCHÖPFUNGSGARTEN

Evangelische und Katholische Kirche Ingolstadt

Das ökumenische Projekt der christlichen Kirchen beschäftigt sich mit der Schöpfung und der Zerstörung unserer Natur durch den Menschen, aber auch mit der Widerstandskraft, die Gottes Schöpfung dem entgegenzusetzen hat. Neun unterschiedliche Beete wurden von Jugendlichen gemeinsam mit dem Künstler und der Gärtnerin gestaltet. Sie sollen anregen, die Schönheit und Vielfalt unserer Natur zu entdecken und zu erhalten.

## INSPIRATION NATUR

LANDESGARTENSCHAU INGOLSTADT 2020 GMBH  
ÖFFENTLICHKEITSARBEIT Stefanie Kraus

Spretstraße 11 | 85057 Ingolstadt | T 0841 305 2031 | M 0172 21 20 253 | F 0841 305 2029 | ingolstadt2020.de



1 Luthers Apfelbäumchen: Hoffnung; 2 Dürre: Unser Wasser; 3 Auspuffkreuz: Unsere Luft; 4 Telefonzelle: Gottes Zusage; 5 Plastikmüll: Unsere Gewässer; 6 Unter den Teppich gekehrt; 7 Franziskus: Mensch – Tier – Natur; 8 Zuagroaste Pflanzen: Integration; 9 Wie im Himmel: Duftpflanzen; 10 Kerbholz: Schulden machen; 11 Nutzpflanzen: Es reicht für alle

## 20 FRIEDHOF

Stauden Haid | Tobias Pesl, Garten- und Landschaftsbau

Der Beitrag gliedert sich in zwei grundsätzlich verschiedene Gestaltungsvarianten, die ebenso unterschiedliche Haltung zum Tod und zur Grabpflege bewusst machen – architektonisch und naturhaft.

### 20.1 FRIEDHOF NATURNAH

Stauden Haid | Tobias Pesl, Garten- und Landschaftsbau

Der naturhafte Abschnitt ist geprägt von einer in sich geschlossenen Staudenpflanzung mit wildem Charakter. Eine Vielfalt von Zwiebelpflanzen rundet dieses Bild ab.

Die Blütenfarben sind dezent und zurückhaltend. Im Zusammenspiel mit den einzelnen Texturen ergibt sich ganzjährig jedoch ein ansprechendes Erscheinungsbild, das ganz dem Lauf der Natur entspricht.

Ohne Abgrenzung und Einfassung fügen sich die Grabsteine beinahe wie künstlerische Objekte völlig unaufgeregt in das Ganze ein.

### 20.2 FRIEDHOF ARCHITEKTONISCH

Stauden Haid | Tobias Pesl, Garten- und Landschaftsbau

Im architektonischen Teil unterliegen alle Felder einem regelmäßigen, rechteckigen Prinzip mit geraden Kanten.

Längsseits wird der Abschnitt gefasst von der Rutenhirse ‚Northwind‘ mit Tulpen und dem hohen weißen Lauch ‚Mount Everest‘.

Quer dominieren Streifen vom Reitgras ‚Karl Förster‘ mit Tulpen, Hyacinthen und eben- dem hohen weißen Lauch.

Dazwischen wechseln Stauden und einjähriger Flor in roten Tönen, Liebe und Zuneigung symbolisierend.

### 20.3 STELEN GARTEN ALS KRAFTORT

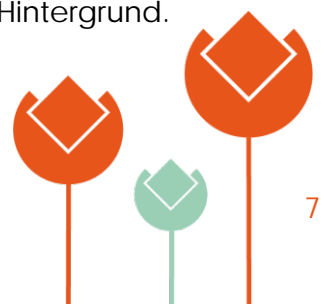
Rupert Fieger Steinmetzmeister und Bildhauer | Schubert KG | Lindner GmbH Steinmetz | Holzapfel & Zieglmaier GmbH & Co. KG

Zeit als physikalische Größe versetzt uns in die Lage unser Leben effektiv den Anforderungen einer diszipliniert wirtschaftenden Lebensrealität zu unterwerfen. Das subjektive Zeitempfinden – die Ausrichtung unserer Lebensgewohnheiten nach dem Tag-Nacht-Rhythmus, nach den Jahreszeiten oder dem Lebensabschnitt – tritt oft in den Hintergrund.

## INSPIRATION NATUR

LANDESGARTENSCHAU INGOLSTADT 2020 GMBH  
ÖFFENTLICHKEITSARBEIT Stefanie Kraus

Spretistraße 11 | 85057 Ingolstadt | T 0841 305 2031 | M 0172 21 20 253 | F 0841 305 2029 | ingolstadt2020.de





Eines hat die Zeit als physikalische Größe mit dem subjektiven Zeitempfinden gemeinsam: sie kennt nur eine Richtung. Alles was hinter uns in der Vergangenheit liegt, ist nur durch die Erinnerung zu erreichen. Die „Marterl“ der regionalen Innungssteinmetze laden ein zum Verweilen, Nachdenken, Meditieren, Beten oder helfen bei der Orientierung – wie die zahlreichen zum Teil historischen Wegekreuze, Flursteine, Gedenksteine und Bildstöcke draußen auf der Flur, in den Wäldern, auf Bergen und Plätzen in den Städten oder auch in privaten Gärten.

## 21 WILDBIENENPFAD

Aktionsbündnis Ingolstadt summt!

Wildbienen – die anderen Bienen:

Kaum einer kennt sie und ihre wichtigen Aufgaben in der Natur. Neben der uns allen bekannten Honigbiene leben in Deutschland ungefähr 560 Wildbienenarten, die – unverzichtbar für uns Menschen – den größten Teil der Bestäubungsarbeit leisten. Einige davon stellen wir auf elf über das Gelände verteilten Tafeln vor. Diese Tafeln sind mit dem „Ingolstadt summt“-Bienchen gekennzeichnet. Sie stehen an Standorten, die einer oder mehreren Wildbienenarten einen geeigneten Lebensraum bieten und informieren über deren genauere Lebensumstände. Viele weitere Bienchen-Logos auf dem Gelände zeigen ebenfalls insektenfreundliche Strukturen an. Da sehr viele dieser Arten vom Aussterben bedroht sind, lohnt es sich, Bescheid zu wissen und mit einfachen Maßnahmen im eigenen Garten selbst etwas dagegen zu tun!

## 22 AUSGLEICHSFLÄCHE

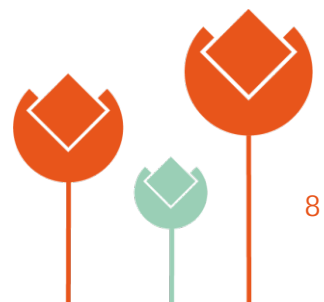
Stadt Ingolstadt – Untere Naturschutzbehörde

Diese Ausgleichsfläche der Stadt Ingolstadt wurde im Zuge eines Bebauungsplans im Jahr 2004 angelegt. Eine Ausgleichsfläche ist ein rechtlich gesicherter Bestandteil eines Bauvorhabens, der nicht ohne weiteres verschoben, geändert oder beseitigt werden kann. Werden in der freien Landschaft Flächen versiegelt, ist es notwendig, an anderer Stelle wertvolle Bereiche für die Natur neu zu schaffen um naturnahe Lebensräume zu erhalten. Eine Ausgleichsfläche muss solange geschützt werden, wie der Eingriff besteht. Diese 8.500 m<sup>2</sup> große Fläche mag mit ihrem dichten Buschwerk und den offenen Flächen auf den ersten Blick unscheinbar und ungepflegt wirken, doch ihre Wirksamkeit für die Natur wurde bestätigt: während der gesamten Bauphase konnte das Rebhuhn regelmäßig beobachtet werden. Durch die untere Naturschutzbehörde der Stadt Ingolstadt wurde sichergestellt, dass die Tiere nicht gestört werden und die Fläche nicht beeinträchtigt wird.

## INSPIRATION NATUR

LANDESGARTENSCHAU INGOLSTADT 2020 GMBH  
ÖFFENTLICHKEITSARBEIT Stefanie Kraus

Spretistraße 11 | 85057 Ingolstadt | T 0841 305 2031 | M 0172 21 20 253 | F 0841 305 2029 | [ingolstadt2020.de](http://ingolstadt2020.de)



### 23 KINDER VON HEUTE – BLÜTE DER ZUKUNFT

Förderverein Waldorfschule Ingolstadt e.V.

Der Förderverein Waldorfschule Ingolstadt e.V. hat das Ziel, in der Region Ingolstadt eine Waldorfschule zu gründen. Dadurch wird die Vielfalt der Bildungslandschaft in der Region bereichert.

Unser Beitrag „Die Kinder von heute – die Blüte von morgen“ soll die Öffentlichkeit auf unsere Initiative aufmerksam machen und ist ein aktiver Beitrag zum Klima- und Umweltschutz.

Die Blüte symbolisiert das Wachsen und Werden – das Aufblühen – der Kinder von heute zu den Erwachsenen von morgen: Der Samen von heute bringt die Früchte der Zukunft. Der Weg über den Barfußpfad zum Mittelpunkt der Blüte aus Mulch ist eine Einladung an die Besucher zum Verweilen und Beobachten.

Das Insektenhotel bildet in Einheit mit den Blütenpflanzen die Symbiose zwischen Leben und Ernährung und lädt die Besucher ebenfalls zur Beobachtung ein.

### 24 CLIMATEMOVE – APPLIED SCIENCES FOR FUTURE

Hochschule Weihenstephan Triesdorf

Nachhaltig. Angewandt. Zukunftsorientiert

Wie wird das Stadtklima durch begrünte Wände und Dächer in Zukunft beeinflusst? In welcher Weise können wiedervernässte Moore gleichzeitig CO<sub>2</sub>-Speicher sein und nutzbarer Boden werden? Wie gelingt die Rückgewinnung der Biodiversität? Unter dem Motto der Gartenschau „Inspiration Natur“ wurde erstmalig ein Beitrag von Studierenden der HSWT geleistet: ClimateMove – Applied Sciences for Future. Studierende des Studiengangs Landschaftsbau- und Management haben in einem Studienprojekt sowohl die Planung als auch die Ausführung übernommen. Die Leitwörter dienen als Maßstab für die gesamte Abwicklung. In Zeiten der Klimadebatte wollen wir als Studierende ein Zeichen setzen und zum Nachdenken anregen. Die Bauweisen und Ansätze sollen praktische Lösungen bieten und inspirieren. Ein kleiner Teil einer komplexen Lösung, zu der die HSWT beiträgt.

### 25 OPENSOURCE CONTAINER

Der OpenSpace Container bietet eine Plattform für spannende Inspirationen, vielfältige Ideen oder kreative Innovationen.

Verschiedene Akteure setzen es sich zum Ziel, hinsichtlich eines nachhaltigeren Alltagslebens zu sensibilisieren. Mit einer wechselnden Besetzung entsteht eine Ideenplattform. Von offener Werkstatt bis hin zu digitalen Innovationen erwarten Sie Impulse aus verschiedensten Perspektiven. Erfahren Sie mehr über zukunftsweisende Aspekte wie Ressourcenbewusstheit, Interkulturalität, Regionalität, Inklusion, Handwerk und Partizipation. Lassen Sie sich von interaktiven Präsentationen in lockerer Atmosphäre begeistern.

### INSPIRATION NATUR

LANDESGARTENSCHAU INGOLSTADT 2020 GMBH

ÖFFENTLICHKEITSARBEIT Stefanie Kraus

Spretistraße 11 | 85057 Ingolstadt | T 0841 305 2031 | M 0172 21 20 253 | F 0841 305 2029 | [ingolstadt2020.de](http://ingolstadt2020.de)



Als Akteure präsentieren sich unter anderem: 3D-Zentrum Kösching, Hollerhaus Ingolstadt, Integra Soziale Dienste gGmbH, Landesinnungsverband des bayerischen Steinmetz- und Steinbildhauerhandwerks, Reparatur-Café, WechselWelten, StattTasche, Lebenshilfe Werkstätten der Region 10 GmbH und pro familia e.V. Ingolstadt.

## 26 FARMBOT

brigk Digitales Gründerzentrum IN GmbH

Digitalisierung begegnet uns an vielen Stellen im Alltag. Die heimischen Gärten sind davon bisher jedoch nahezu unberührt gewesen. Bis jetzt. Mit dem Farmbot wird der Begriff des smart farmings salonfähig. Auf Basis einer CNC-Portalanlage und einer eigenen Software ist es jetzt möglich den Gemüse- und Pflanzenanbau zu automatisieren und effizienter zu gestalten. Dabei werden einzelne Schritte des „Gärtnerns“ in einer Web-Anwendung definiert und von dort vollständig autark ausgeführt, unabhängig davon, ob es sich um das Sähen des Saatgutes handelt, das Gießen, das Vernichten von Unkraut oder auch das Dokumentieren des Pflanzenwachstums per Kamera. Als Community-Projekt des brigk Makerspace Ingolstadt gestartet, haben bis zu 25 Personen in unterschiedlichen Teams den Farmbot zusammengebaut, programmiert und immer weiter optimiert. Somit steht dem autonomen Gärtnern nichts mehr im Wege.

## 27 BILDUNG FÜR EINE LEBENSWERTE ZUKUNFT

Katholische Universität Eichstätt – Ingolstadt

Das Ringen um Nachhaltigkeit ist eine Aufgabe, die Ausdauer und ein Verständnis für langfristige Entwicklungen erfordert. Bildung ist dabei ein zentraler Schlüssel, um an folgende Generationen Wissen und Kompetenzen zu vermitteln, damit sie in ihrem privaten und beruflichen Umfeld verantwortlich handeln können. Den Besucherinnen und Besuchern der Landesgartenschau will die Katholische Universität Eichstätt-Ingolstadt (KU) an ihrem Stand Einblick in die Vielfalt geben, wie Bildung für eine lebenswerte Zukunft möglich ist. Die KU versteht sich bewusst als Universität, die nicht nur den Austausch innerhalb der wissenschaftlichen Gemeinschaft sucht, sondern auch in die Gesellschaft hineinwirken will. Sie will ihre Erkenntnisse mit den Akteuren aus Zivilgesellschaft, Wirtschaft und Politik teilen, um so einen Beitrag für eine Transformation hin zu mehr Nachhaltigkeit zu leisten.

## 28 ENERGIE: AUTARK / DEZENTRAL / NACHHALTIG

ModuleBlueE GmbH

Hier gibt es einen innovativen Beitrag zur Energiewende aus den Bereichen Photovoltaik, Wind und kompakter Speicherung zu entdecken. Ästhetisch hochwertige Photovoltaik-Module dienen als Fassadenverkleidung und erzeugen gleichzeitig Energie, ebenso wie die genehmigungsfrei aufstellbare und geräuscharme Kleinwindanlage.

## INSPIRATION NATUR

LANDESGARTENSCHAU INGOLSTADT 2020 GMBH  
ÖFFENTLICHKEITSARBEIT Stefanie Kraus

Spretistraße 11 | 85057 Ingolstadt | T 0841 305 2031 | M 0172 21 20 253 | F 0841 305 2029 | [ingolstadt2020.de](http://ingolstadt2020.de)





Gespeichert wird diese Energie in einem kompakten, nicht brennbaren Stromspeicher ohne Lithium und Kobalt, der zur direkten Energieversorgung der Landesgartenschau beiträgt. Nachhaltige Ideen für Besucherinnen und Besucher, die sich für erneuerbare Energien in ihrem Zuhause interessieren.

## 29 TECHNISCHE HOCHSCHULE INGOLSTADT

### Technische Hochschule Ingolstadt-Mensch in Bewegung

Die Technische Hochschule Ingolstadt (THI) präsentiert im Rahmen ihres Auftritts auf der Landesgartenschau unter anderem das Wissenstransferprojekt „Mensch in Bewegung“, das für einen aktiven Austausch zwischen Wissenschaft und Gesellschaft steht. Verschiedene Veranstaltungsformate wie Vortragsreihen und Workshops greifen die Themen Klimawandel, nachhaltige Ernährung, künstliche Intelligenz und IT-Sicherheit sowie Fragen zu Innovationen der Mobilität auf. Die Ausstellung zeigt die bereits erzielten Projektergebnisse von „Mensch in Bewegung“. Zwei mobile Labore ermöglichen den Besuchern in die Welt der innovativen Mobilität und des automatisierten Fahrens einzutauchen. Die Außenfläche des Pavillons lädt mit ihrem Lounge-Bereich dazu ein, sich auszutauschen und das Erlernte auf sich wirken zu lassen.

## 30 STADT-AUSSICHTEN

### Bund Naturschutz Kreisgruppe Ingolstadt

Der Beitrag des Bund Naturschutzes wird durch zwei Elemente geprägt: Ein Baustellencontainer mit Aussichtsplattform als Sinnbild für die rasante Stadtentwicklung und ein Weidenpavillon für die Natur in der Stadt, die wir erhalten und entwickeln wollen. Ob Auwald, Grünring, Stadtbäume oder der eigene Garten – für eine lebenswerte Stadt gilt es neue Wege zu gehen. Mit wechselnden Ausstellungen und Veranstaltungen spannen wir gemeinsam mit unterschiedlichen Akteuren den Bogen vom Ist-Zustand über das Ingolstadt von morgen bis hin zu den Utopien für die Zukunft. Wir möchten informieren und über unseren Umgang mit der Natur und Umwelt ins Gespräch kommen. Mit Ideen für mehr Grün zu Hause und Nachhaltigkeit im Alltag wollen wir inspirieren und gemeinsam aktiv werden.

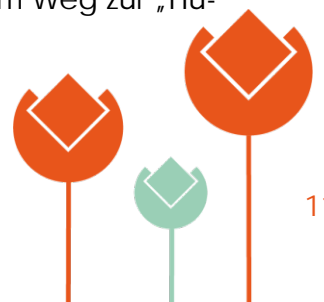
## 31 DIE HUMUSREVOLUTION

### Transition Town Ingolstadt /WechselWelten Gemeinschaftsgarten

Lebendige Erde, also Humus, ist Voraussetzung für Leben. Dieser Humus ist bedroht, obwohl er hilft, das Klima zu retten: humoser Boden kann CO<sub>2</sub> aus der Atmosphäre speichern. Unser Beitrag zeigt die Landwirtschaft als CO<sub>2</sub>-Mitverursacher und Zukunftshoffnung zugleich. Der „Humusthron“ (Komposttoilette) steht für die Chance, Nährstoffe wieder in den landwirtschaftlichen Kreislauf zurück zu führen, Humus aufzubauen und Wasser zu sparen. Außerdem zeigen wir die Möglichkeiten des Einzelnen auf dem Weg zur „Humusrevolution“.

## INSPIRATION NATUR

LANDESGARTENSCHAU INGOLSTADT 2020 GMBH  
ÖFFENTLICHKEITSARBEIT Stefanie Kraus  
Spretistraße 11 | 85057 Ingolstadt | T 0841 305 2031 | M 0172 21 20 253 | F 0841 305 2029 | [ingolstadt2020.de](http://ingolstadt2020.de)



Transition Town ist eine weltweite Bewegung für gelebte Nachhaltigkeit. Unser Engagement vor Ort ist zukunftsfähig, kreislaufbasiert, regional, gemeinwohlorientiert, postfossil und am Menschen ausgerichtet. Wir betreiben einen Gemeinschaftsgarten, ein Reparatur-Café, einen Weitergeberladen und unterstützen die Solidarische Landwirtschaft.

### 32 HORTUS ERICII – DER GARTEN DES IGELS

Horus Ericii

In diesem Garten möchten wir den Besuchern zeigen, wie sie ihren Garten gestalten können, um dem Igel das Überleben in unserer Landschaft möglich zu machen. Welche Gefahren lauern im Garten und auf unseren Grundstücken und wie auf der Straße? Warum braucht der Igel durchlässige Gärten und was haben Gelbe Säcke mit toten Igeln zu tun?

Der Igel steht auf der Vorstufe zur Roten Liste in Bayern. Jeder von uns hat es jetzt in der Hand, ihn zu schützen und sein Dasein zu bewahren. Die Hauptnahrung des Igels besteht zu 80 % aus großen Laufkäfern und anderen Insekten, Amphibien und Kleinsäugern. Er ist ein 12 Millionen Jahre altes Raubtier. Erst der Mensch, wir, mit unserer Lebensweise und unserer lebensfeindlichen Gartenkultur, haben ihn an den Abgrund gebracht. Wir machen Vorschläge, wie Sie einen wunderschönen Natur-Garten mit heimischen Stauden und spannenden Elementen zaubern können!

### 33 IMKEREI

Bezirks-Bienenzuchtverein Ingolstadt e.V. – 1868 | Bienenzuchtverein Ambrosius Gerolfing

Umweltverschmutzung, Bienenkrankheiten, Bienensterben und vom Ausland eingeschleppte Parasiten und Schädlinge bedrohen das Leben der Bienen. Ohne die Bestäubungsleistung der Bienen würden die Erträge in der Landwirtschaft und dem Obstanbau drastisch zurückgehen. Ein alter Spruch besagt „Erst stirbt die Biene, dann der Mensch“. Das heißt, nur wenige Jahre nach dem Aussterben der Bienen wird auf Grund der fehlenden Bestäubungsleistung die Menschheit ebenfalls aussterben. Die Bestäubungsleistung durch Wind und andere Insekten ist dagegen zu gering. Aus diesem Grund bemühen sich die Bienenzuchtvereine um die Erhaltung der Bienen, den Schutz und Erhalt der Natur und der Umwelt. Dabei soll auch die heutige Jugend einbezogen werden. Im Bienenhaus auf der Landesgartenschau können sich Interessierte vor Ort über das Leben der Bienen informieren. Fachkundige Imker machen kostenlose Führungen durch das Bienenhaus und erklären den Besucherinnen und Besuchern die Imkerei. Jeder ist willkommen.

### INSPIRATION NATUR

LANDESGARTENSCHAU INGOLSTADT 2020 GMBH  
ÖFFENTLICHKEITSARBEIT Stefanie Kraus  
Spretistraße 11 | 85057 Ingolstadt | T 0841 305 2031 | M 0172 21 20 253 | F 0841 305 2029 | [ingolstadt2020.de](http://ingolstadt2020.de)



### 33.1 WE4BEE – DIGITAL VERNETZTE BIENENSTÖCKE

Audi Stiftung für Umwelt GmbH

Die Audi Stiftung für Umwelt hat in Kooperation mit we4bee 100 digitalisierte Bienenstöcke mit speziellen Sensoren ausgestattet. Sie übermitteln online Daten zu Temperatur, Luftfeuchtigkeit, Luftdruck, Gewicht, Schall/Vibration, Feinstaubbelastung und vieles mehr. Mittels Big Data Analyse und Machine Learning Methoden soll erforscht werden, inwieweit Muster in den Datenströmen erkannt werden können, die Rückschlüsse auf den Zustand des Bienenvolks oder auf Umweltereignisse in der Nähe des Bienenstocks zulassen. Das Bienenvolk darf sich im Bienenstock frei entwickeln und dient in diesem Forschungsprojekt als Biosensor. Die digitalisierten Bienenstöcke sind deutschlandweit auf verschiedene Bildungsinstitutionen verteilt.

### 34 WALDFASZINATION

Amt für Ernährung, Landwirtschaft und Forsten (AELF) Ingolstadt – Bereich Forsten  
Staunen – erleben – gestalten

Mit dem Beitrag WaldFaszination stellt das AELF Ingolstadt die Vielfalt des Waldes in der Region und darüber hinaus in den Mittelpunkt. Themen wie Klimawandel, Waldumbau, Artenvielfalt, Arbeitsplatz Wald, Holznutzung und Wald als Erholungsort werden in einem wöchentlich wechselnden Programm präsentiert. Eine Vielzahl von Mitmach-Aktionen für Groß und Klein zum Lebensraum Wald und seinem nachwachsenden Rohstoff Holz laden zur aktiven Beteiligung ein. Künstler zeigen ihre Werke mit Bezug zum Wald oder lassen sie direkt vor Ort entstehen. Schulklassen bekommen im Rahmen des Programms „Grünes Klassenzimmer“ und darüber hinaus Raum für die Beschäftigung mit dem Thema Wald. Aktuelle Informationen zu Wald und Forstwirtschaft in Wort, Schrift und Bild werden für alle am Wald Interessierten angeboten. Abgerundet wird das Angebot durch mehrere Konzerte als Sonntags-Matineen.

### 34.1 EICHENWALD UND TALKING TREES

Audi Stiftung für Umwelt GmbH

Die Audi Stiftung für Umwelt unterstützt mit den Projekten „Eichenwald“ und „Talking Trees“ langfristige Forschungsprojekte zu Waldwachstum, Biodiversität und Klimaschutz. Das erste Förderprojekt der Audi Stiftung für Umwelt war die Anpflanzung von Eichenwaldversuchsflächen an allen Audi Produktionsstandorten weltweit. Darin werden die Wechselwirkungen zwischen Bestandsdichten und der Ökosystemleistungen der Bäume untersucht. Es zielt darauf ab, die ideale Anzahl von Bäumen für eine größtmögliche Bindung von Kohlenstoffdioxid herauszufinden sowie bestmögliche Voraussetzungen für Entwicklung und Erhalt biologischer Vielfalt zu erreichen. Mit dem Projekt „Talking Trees“ hält ein weiterer innovativer Forschungsansatz Einzug in die Eichenwald-Langzeitstudie.

### INSPIRATION NATUR

LANDESGARTENSCHAU INGOLSTADT 2020 GMBH  
ÖFFENTLICHKEITSARBEIT Stefanie Kraus  
Spretistraße 11 | 85057 Ingolstadt | T 0841 305 2031 | M 0172 21 20 253 | F 0841 305 2029 | ingolstadt2020.de





Ausgewählte Eichen im Köschinger Forst wurden mit intelligenter Messtechnik und entsprechender Sensorik ausgestattet. Sie übermitteln minutengenaue Daten u. a. zu Wasserhaushalt, Photosyntheseleistung und Baumwachstum. Aus diesen Daten können Forstwissenschaftler der TU München die optimalen Wachstumsbedingungen für Eichen ableiten.

### 35 ÖKOLOGISCHE LANDWIRTSCHAFT

Lernen Sie die Vielfalt des Ökolandbaus kennen: Die Schauflächen zeigen einen Ausschnitt der Ackerkulturen, die in Bayern von Ökobetrieben angebaut werden. Diese Vielfalt im Anbau belebt unsere Kulturlandschaft. Ökolandbau ist innovativ und arbeitet mit modernen Pflanzenbausystemen wie Mischkulturen, Untersaaten oder Agroforststreifen. Blütenreiche Feldsäume und Ackerwildkräuter gehören dazu und verbinden Landwirtschaft mit Naturschutz. Welche Verwendungsmöglichkeiten und Eigenschaften haben die gezeigten Feldfrüchte? Informationen hierzu finden Sie auf den Tafeln vor jedem Feldstück. Wie werden Pflanzen im Ökolandbau im Zeitablauf miteinander kombiniert, damit sie voneinander profitieren? Eine Antwort auf diese Frage gibt die typische Praxisfruchtfolge, welche im östlichen Teil der Fläche zu sehen ist.

### 36 KRAUTGÄRTEN

Krautgärten sind neue Wege, um den hohen Bedarf moderner Großstädter an „eigenen Gemüsegärtchen“ zu stillen. Während der Landesgartenschau können die Ingolstädter Bürgerinnen und Bürger, die sich vorher um eine der Flächen beworben haben, hier kostenfrei selbst Obst, Gemüse und Blühflächen anlegen. Im Vordergrund steht das Miteinander von Bürgern aller Altersstufen, verschiedener Kulturen und unterschiedlichen Gärtnerwissens. Es wird gemeinsam gepflanzt, gepflegt, geerntet und Neues gelernt. Gärten für alle!

### 37 ENTFALTUNG IM RAUM

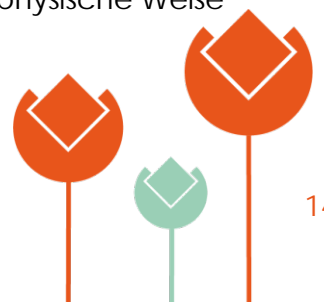
Audi AG | Künstler: Reinhard Scherer, Bildhauer

Der Entwurf greift die Formsprache der Planung des Gartenschaugeländes auf. Geometrische Formen werden zu einem vertikalen, kristallinen Körper zusammengefügt. Mit wenigen elementaren Formen wird eine raumumspannende, lebendige Rhythmik und plastische Vitalität erfahrbar gemacht. Der umschlossene Raum ist der Fokus der Skulptur. Erst beim Umschreiten werden die unterschiedlichen Facetten der Ansichten erlebbar. Einatmen und Ausatmen, Bewegung und Gegenbewegung sind Bezugspunkte der Arbeit. Eine Vielzahl von Blickwinkeln, ein komplexes Beziehungsgefüge von Achsen, Winkeln und Überschneidungen entfalten sich hier im Raum. Sichtbare Schweißnähte, Schnitte und Kanten gleichen gerichteten Linien. Flächen sind aufgerichtet zu einem vertikalen Körper. In der Wahrnehmung kann der Betrachter auf geradezu physische Weise

### INSPIRATION NATUR

LANDESGARTENSCHAU INGOLSTADT 2020 GMBH  
ÖFFENTLICHKEITSARBEIT Stefanie Kraus

Spretistraße 11 | 85057 Ingolstadt | T 0841 305 2031 | M 0172 21 20 253 | F 0841 305 2029 | [ingolstadt2020.de](http://ingolstadt2020.de)



den Werkprozess der Skulptur lesen. So wird ein Bogen gespannt zu den Potentialen der Stadt: zu Forschung und Industrie, Kunst und Kultur.

Dieses Kunstwerk bleibt dauerhaft im Landschaftspark bestehen.

### 38 LEBEN BRAUCHT VIELFALT

Bayerisches Staatsministerium für Umwelt und Verbraucherschutz

Natur erfahren, Natur bewahren

Die Artenvielfalt hat in den letzten Jahrzehnten deutlich abgenommen. Die Gründe dafür sind vielfältig, aber egal ob wir zu viel Fläche bebauen oder die Äcker zu intensiv bestellen – der Mensch trägt große Mitverantwortung. Doch warum ist die Naturvielfalt so überlebenswichtig? Wie sehr hat der Mensch die Ökosysteme verändert und welchen Einfluss hat dabei der Klimawandel? Was hat sich nach dem Volksbegehren „Rettet die Bienen“ geändert? Die Ausstellung des Bayerischen Umweltministeriums zeigt die bunte Welt der heimischen Tiere und Pflanzen und wie sie sich verändert hat. Erkunden Sie dies auf einer simulierten Zugfahrt und in einer Hör-Installation mit Geräuschkulissen unterschiedlicher Lebensräume. Am Frühstückstisch wird die besondere Rolle bestäubender Insekten verdeutlicht. Unsere Naturvielfalt zu schützen und zu erhalten ist eine bedeutende Aufgabe – jeder Einzelne kann seinen Beitrag leisten!

### 39 KRAGUJEVAC, SERBIEN

Partnerstadt von Ingolstadt seit 2003

Als Inspirationsquelle für die Planung des Gartens dienten unter anderem sogenannte „kilims“, traditionelle handgewebte serbische Teppiche, deren Herstellung zu den wichtigsten Formen der Textilkunst zählt. Ab dem 19. Jahrhundert avancierten diese dekorativen und praktischen Einrichtungsobjekte zum Statussymbol. Bei einem traditionellen serbischen Garten denkt man hauptsächlich an bestimmte Pflanzenarten, die seit der Antike dort kultiviert wurden. Zur Gestaltung wurden daher Linden, Ringelblumen, Buchsbäume, Begonien, Rosmarin, Palmlilien und Geißblatt, zusätzlich aber auch Mulch und Gras verwendet. Das geometrische und farblich kontrastreiche Ornament soll einen Teil des serbischen Kulturgutes widerspiegeln und eine angenehme Atmosphäre schaffen, die die Menschen verbindet.

### 40 MURSKA SOBOTA, SLOWENIEN

Partnerstadt von Ingolstadt seit 1979

Neben einer Eiche wurden auf einem kleinen Hügel eine Linde und eine Platane gepflanzt. Verschiedene Nutz- und Zierobstpflanzen wie Aroniastrauch, Amarantpflanze und Zierapfelbaum sollen den Stadtbewohnern in ihrem schnelllebigen Alltag die Ruhe und Kraft der Natur verdeutlichen. Diese Pflanzen erinnern an die Natur als Lebensraum

### INSPIRATION NATUR

LANDESGARTENSCHAU INGOLSTADT 2020 GMBH

ÖFFENTLICHKEITSARBEIT Stefanie Kraus

Spretistraße 11 | 85057 Ingolstadt | T 0841 305 2031 | M 0172 21 20 253 | F 0841 305 2029 | [ingolstadt2020.de](http://ingolstadt2020.de)



und Nahrungsquelle und ermöglichen es, den Garten mit allen Sinnen zu erleben und zu genießen: Sehen, Hören, Riechen, Tasten und Schmecken. Die Besucher können Blätter, Zweige, Früchte und Blüten in all ihrer Farbenpracht und Vielfalt betrachten, dem Raschen der Blätter und dem Knacken der Zweige lauschen, den Duft von Blumen, Baumrinde, frisch gemähtem Gras und Laub riechen, Rinde oder Laub befühlen und die Frische der Früchte schmecken.

#### 41 KIRKCALDY, SCHOTTLAND

Partnerstadt von Ingolstadt seit 1962

Das Design des Kirkcaldy Gartens zeigt die Farben der schottischen Nationalflagge und spiegelt die Form der Nationalblume, der Distel, wider. Die Bepflanzung, die eine Hommage an das Bergbauerbe der Stadt darstellt, umfasst verschiedene Farne und Bäume wie die heimische Silberbirke und die Kiefer. Strukturell verfügt der Garten über ein maßgeschneidertes Spalierelement mit kreisförmig ausgeschnittenen Paneelen, die das Erbe der Linoleumherstellung von Kirkcaldy würdigen, einer bis heute bestehenden Industrie. Bei der Landschaftsgestaltung wurde der in Schottland vorkommende Granitstein verwendet. Kirkcaldy beherbergt mit dem Jahrmarkt, der jedes Jahr entlang der Küstenpromenade stattfindet, einen der größten Straßenmärkte Europas. Diese bedeutende Veranstaltung wird auch im Ausstellungsgarten gefeiert, wo Steckenpferde ihre neu gefundene Freiheit im schönen Ingolstadt genießen.

#### 42 ZENTRALBEZIRK MOSKAU, RUSSLAND

Partnerstadt von Ingolstadt seit 1995

Der Moskauer Garten symbolisiert die radial-ringförmige Struktur Moskaus. Der zentrale Bereich stellt den historischen Teil der Stadt dar. Die Pflasterung mit Granitmosaik repräsentiert Stadtviertel und Straßen, der rote Granitstern den Kreml. Ein blau gepflasterter Gehweg, Symbol für den Fluss Moskwa, teilt den Garten. Die Grünbepflanzung besteht aus kugelförmigen Nadelsträuchern und aus Grünhecken mit geschnittenen Laubsträuchern. Im Zentrum befindet sich eine transparente Stadtsilhouette aus Acrylglas, die die Konturen der wichtigsten architektonischen Bauten von Moskau abbildet. Die Ringwege im äußeren Teil des Gartens erinnern an den Gartenring, den Boulevartring, den dritten Verkehrsring und den Moskauer Autobahnring. Im äußeren Bereich sind typisch russische Bäume sowie Feldgräser angepflanzt. Eine klassische Parklaube lädt die Besucher zum Ausruhen ein.

#### 43 FOSHAN, VR CHINA

Partnerstadt von Ingolstadt seit 2014

Die Bauwerke des Foshan Gartens basieren überwiegend auf der einzigartigen Lingnan-Kultur. Der Begriff Lingnan meint „südlich der Gebirgszüge, die sich quer durch die Pro-

#### INSPIRATION NATUR

LANDESGARTENSCHAU INGOLSTADT 2020 GMBH

ÖFFENTLICHKEITSARBEIT Stefanie Kraus

Spretistraße 11 | 85057 Ingolstadt | T 0841 305 2031 | M 0172 21 20 253 | F 0841 305 2029 | ingolstadt2020.de



vinz Guangdong ziehen“. Am Eingang des Gartens zeigt sich Foshans historische Architektur im Lingnan-Stil mit henkelförmigen Bauelementen, grauen Granitsteinen und einer Schiebetür im Kanton-Stil, die den besonderen Baustil von Foshan hervorheben. Kunstwerke der Landschaftsdekoration, wie Pflaumenpfahl, Lingnan-Fenstergitter, trommelförmige Steine, Steinplatten, Steinsäulen und Mauern sowie eine Löwentanz-Silhouetten-Wand werden eingesetzt, um die kulturelle Wirkung des Standorts zu bereichern.

#### 44 OPOLE, POLEN

Partnerstadt von Ingolstadt seit 2005

Der Garten präsentiert die Besonderheiten der Natur, der Landschaft und der Kultur von Opole. Seine Elemente beziehen sich auf das berühmte Amphitheater der Stadt, in dem seit 1963 jedes Jahr das Landesfestival des Polnischen Liedes stattfindet. Opole ist daher auch als Hauptstadt des Polnischen Liedes bekannt. Eine ausgewählte Vielfalt an Pflanzen bildet regionale und lokale Grünanlagen ab und erinnert an die Oder, die durch die Stadt fließt.

#### 45 AKTIONSPLATZ

Der Aktionsplatz ist das Zentrum der Veranstaltungen der Landesgartenschau Ingolstadt. Hier finden – bestuhlt oder unbestuhlt – unsere Konzert-Highlights und viele unserer Großveranstaltungen statt. Dabei kann sowohl die EDEKA-Bühne, als auch der Platz selbst bespielt werden. Zahlreiche musikalische Leckerbissen, Tanz und sportliche Aktivitäten sorgen für ein abwechslungsreiches, spannendes und mitreißendes Programm.

#### 46 JUNGE GARTENSCHAU

Kinder und Jugendliche aufgepasst – hier gibt es Spannendes zu entdecken! Taucht in den Kreativraum „Junge Gartenschau“ ein: Bunt gefüllte Spielekisten sorgen für Inspiration und Ideen. Ob Bewegungs-, Sport- oder Geschicklichkeitsspiele – hier ist für jeden etwas geboten. Erkundet einen umgebauten Hochseecontainer, habt Spaß beim Rutschen oder probiert die LifePark Max Workout Station aus. Zahlreiche Mitmachaktionen in und um die Villa Fips laden euch ein, kreativ zu sein. Für Erwachsene gibt es hier einen kleinen Moment der Entspannung. Tanzen, springen, austoben und lachen. Lasst Euch auf Neues ein!

##### 46.1 SCHULACKER DER GEMÜSEACKERDEMIE

Ackerdemia e.V.

„Für eine Generation, die weiß was sie isst.“ Die GemüseAckerdemie ist ein praxisorientiertes Bildungsprogramm für Schulen und Kitas. Durch den Anbau, die Pflege und die selbständige Vermarktung ihres eigenen Gemüses lernen Kinder und Jugendliche die

#### INSPIRATION NATUR

LANDESGARTENSCHAU INGOLSTADT 2020 GMBH  
ÖFFENTLICHKEITSARBEIT Stefanie Kraus

Spretistraße 11 | 85057 Ingolstadt | T 0841 305 2031 | M 0172 21 20 253 | F 0841 305 2029 | ingolstadt2020.de





vollständige Produktionskette des ökologischen Gemüseanbaus kennen. Das Ziel, die junge Generation für eine gesunde Ernährung und Nachhaltigkeit begeistern. Die Bildungsprinzipien des Programms orientieren sich dabei an den Kriterien der Bildung für nachhaltige Entwicklung. 2019 erreichte die GemüseAckerdemie über 21.000 Kinder und Jugendliche im Alter von 3 bis 16 Jahren. Seit diesem Jahr ackern die Kinder in Deutschland sowie in Österreich und der Schweiz an insgesamt mehr als 500 Lernorten. Im Laufe eines Ackerjahres werden an einem Lernort bis zu 30 verschiedene Gemüsearten gesät und gepflanzt. Wie so etwas aussehen kann, veranschaulicht dieser eigens für die Gartenschau angelegte Schulacker. Er wird von den Schülerinnen und Schülern der Sir-William-Herschel-Mittelschule betreut.

#### 46.2 DIE ZAUBERWELT DER KLÄNGE

Fachakademie für Sozialpädagogik Ingolstadt der bfz gGmbH

Augen und Ohren aufgepasst: Unsere Klanginstallation bietet Möglichkeiten, Töne, Klänge und Geräusche aktiv zu gestalten. Die Materialien werden zu Klangkörpern und Kinder und Erwachsene selbst zu Künstlern der Klänge: wie spannend wird es sein, den unterschiedlichsten Objekten einen Ton zu entlocken, der beim zweiten Versuch schon ein wieder anderer ist... Dem Zauber der Töne zu erliegen und einzutauchen in das eigene Kunstwerk, das dabei wie zufällig entsteht – das ist die Einladung! Sie können erleben, dass „Musik ausdrückt, was nicht gesagt werden kann und worüber zu schweigen unmöglich ist.“ (Victor Hugo) Probieren Sie es aus! Bitte beachten Sie, dass die Aufsichtspflicht bei den Erziehungsberechtigten liegt.

#### 46.3 VILLA FIPS

Ein Ort des Wohlfühlens, ein Freiraum für kreative Gedanken und ein Bereich voller Überraschungen – das ist die Villa unseres Feldhamsters Fips. Kinder und Jugendliche erwartet hier eine vorbereitete Umgebung, in der sie nach Lust und Laune frei spielen oder bestehende Angebote und Aktionen nutzen können: Stöbert in einer Bücher- oder Spielekiste. Entdeckt Neues und Altes. Gestaltet selbst mit eigenen Einfällen. Hier habt Ihr die Möglichkeit zum Staunen, zum Lachen und zum Entdecken oder Euch auch mal einen Moment auszuruhen. Kommt herein, seid kreativ!

#### 46.4 WILDE WIESE

Die Wilde Wiese hat mit knapp 9.000 m<sup>2</sup> ordentlich Platz für verschiedenste Aktivitäten: Sie bietet Raum für Begegnung, Bewegung und Erholung. So können sich Menschen durch raffinierte Spielideen (neu) kennenlernen und die Perspektive wechseln. Beim Fußballspielen, Tanzen und Turnen erlebt man ausgelassene Momente. Nicht zuletzt ist hier auch der perfekte Ort, um zu chillen, im Gras zu liegen und in den Himmel zu blicken.

#### INSPIRATION NATUR

LANDESGARTENSCHAU INGOLSTADT 2020 GMBH  
ÖFFENTLICHKEITSARBEIT Stefanie Kraus  
Spretistraße 11 | 85057 Ingolstadt | T 0841 305 2031 | M 0172 21 20 253 | F 0841 305 2029 | [ingolstadt2020.de](http://ingolstadt2020.de)



#### 47 JOIN IN

Dagmar Hummel

Die Installation besteht aus 18 Laubrechen zum Zusammenkehren von Blattwerk, Geäst und Rasenschnitt. „Kopfüber“ ist der Rechen ein Werkzeug, umgedreht „Kopf hoch“ verwandelt er sich in eine Figur mit punkartig behaartem Kopf. Bei Bewegung und Tanz kann man Beruf und Alltag vergessen, Energie tanken und die Seele baumeln lassen. In der Installation „join in“ werden die profanen Arbeitsgeräte wie vom Zauberlehrling erweckt zu lebendigen Tänzern auf der Open-Air Bühne. Ihre variantenreichen Tanzfiguren wecken Assoziationen wie Rhythmus, Musik und Lebensfreude. In buntem Treiben erfreuen sie sich an Freizeit und Freiheit gleichermaßen. Der Betrachter ist eingeladen sich dazuzugesellen – sei es zum Nachstellen der übermütigen Posen und zum Foto-Shooting mit ihnen, unter ihnen.

#### 48 INSPIRATION LANDWIRTSCHAFT

Inspiration Landwirtschaft e.V.

Bauern auf der Landesgartenschau: Jeder von uns braucht dreimal am Tag einen Landwirt. Doch wo kommen die Nahrungsmittel für unsere Mahlzeiten her? Wie werden sie erzeugt? Und welche Landwirte stehen mit Hingabe und Verantwortung hinter dem Anbau von Feldfrüchten und der Tierhaltung? Auf der Fläche des Vereins Inspiration Landwirtschaft e.V. zeigen lokale Landwirte aus der Region in und um Ingolstadt die Landwirtschaft für Sie als Besucher greifbar und erlebbar. In verschiedenen Themenblöcken werden Sie von der Aussaat bis zur Ernte durch das Jahr der Landwirte mitgenommen. Im Dialog mit den Landwirten können Sie die Gelegenheit nutzen, sich zu lokalen Themen der Landwirtschaft wie Getreide, Milch oder dem Zuckerrübenanbau zu informieren und von der Landwirtschaft inspirieren zu lassen.

#### 49 WIR4 PAVILLON DER REGION

Initiative Regionalmanagement Region Ingolstadt e.V. (IRMA) mit den Landkreisen Eichstätt, Neuburg-Schrobenhausen, Pfaffenhofen a.d. Ilm und der Stadt Ingolstadt „Wir4“: Unter diesem Namen präsentieren sich die Landkreise Eichstätt, Neuburg-Schrobenhausen, Pfaffenhofen a.d. Ilm und die Stadt Ingolstadt im Pavillon der Region. Besucher erwartet neben einer informativen Dauerausstellung über Themen wie Tourismus, Freizeit und Kultur ein abwechslungsreiches Veranstaltungsprogramm. Kommunen und Organisationen wie Vereine, Unternehmen oder Schulen präsentieren ihre Angebote auf einer Veranstaltungsfläche und laden zum Mitmachen, Zuschauen und Erleben der Region ein. Direkt angrenzend an den Pavillon befinden sich die Gärten der Region. Dort werden die gärtnerischen und landschaftlichen Besonderheiten der jeweiligen Landkreise sowie der Stadt dargestellt und bieten einen Platz zum Verweilen.

#### INSPIRATION NATUR

LANDESGARTENSCHAU INGOLSTADT 2020 GMBH  
ÖFFENTLICHKEITSARBEIT Stefanie Kraus  
Spretistraße 11 | 85057 Ingolstadt | T 0841 305 2031 | M 0172 21 20 253 | F 0841 305 2029 | ingolstadt2020.de



#### 49.1 WIR4 GÄRTEN DER REGION

Initiative Regionalmanagement Region Ingolstadt e.V. (IRMA) mit den Landkreisen Eichstätt, Neuburg-Schrobenhausen, Pfaffenhofen a.d.Ilm und der Stadt Ingolstadt Unter dem Namen „Wir4“: Unsere Vielfalt – Deine Region präsentieren sich die Landkreise Eichstätt, Neuburg-Schrobenhausen, Pfaffenhofen a.d.Ilm und die Stadt Ingolstadt auf der Gartenschau. Gemeinsamkeiten und Vielfalt aufzuzeigen ist daher auch das Kernthema des Gartenbeitrags. Eingerahmt werden die „Gärten der Region“ von einer Hainbuchenhecke. Fenster in der Hecke ermöglichen Einblicke in vier individuell gestaltete Gartenbereiche. Das Herz des Regionsgartens bildet ein zentraler Platz mit vier Trauben-Kirschen. Um diesen herum sind die Gärten der Gebietskörperschaften angeordnet, erschlossen durch einen attraktiv gestalteten Rundweg. Die einzelnen Gartenbereiche werden dabei jeweils durch gebietstypische Materialien und Pflanzen charakterisiert. So spiegeln die vier Gärten die Vielfalt und die unterschiedlichen Facetten unserer Region in der Mitte Bayerns wieder und laden zum Verweilen und Entdecken ein.

#### 49.2 LANDKREIS NEUBURG-SCHROBENHAUSEN

Genießen mit allen Sinnen, das steht im Mittelpunkt des Gartens des Landkreises Neuburg-Schrobenhausen. Der Wasserlauf mit Findlingen und Kies aus dem Donautal symbolisiert die Donau. Er ist gesäumt von charakteristischen Pflanzen der Auenlandschaft, wie Mädesüß, Blutweiderich, Schwertlilie und Gräsern. Die Baumreihe aus Kopfweiden und die mehrstämmige Birke verweisen auf die landschaftsprägenden Bäume des Donaumooses, dem größten zusammenhängenden Niedermoor Süddeutschlands. Duft- und Aromapflanzen entlang des Trittplattenwegs erzeugen ein beeindruckendes Ambiente für die Sinne – so verströmt die Römische Kamille ihren Duft schon beim Vorbeistreichen. Auch für Bienen und Schmetterlinge sind die Pflanzen eine Wohltat.

#### 49.3 LANDKREIS EICHSTÄTT

Der Naturpark Altmühltal prägt den Garten des Landkreises Eichstätt. So darf das Wahrzeichen des Naturparks, der bekannte und als Versteinerung im Plattenkalk konservierte Ammonit, natürlich nicht fehlen und findet sich im zentralen Platz des Gartens wieder. Sitzquader aus heimischem Jura-Kalkstein umgeben den Platz. Der Quellstein ist eine Anspielung auf die Themenkomplexe Fluss, Höhle und Karst, die Besucher bei Kanutouren auf der Altmühl oder bei Wanderungen zur Arndthöhle oder der Karstquelle „Grüner Topf“ bei Kipfenberg erleben können. Die Bepflanzung ist den landschaftsprägenden Wacholderheiden mit ihrem Magerrasen nachempfunden, ein einzigartiger, von Menschenhand durch Rodung geschaffener und durch Schafbeweidung zu erhaltender Lebensraum für seltene Tier- und Pflanzenarten.

#### INSPIRATION NATUR

LANDESGARTENSCHAU INGOLSTADT 2020 GMBH  
ÖFFENTLICHKEITSARBEIT Stefanie Kraus  
Spretistraße 11 | 85057 Ingolstadt | T 0841 305 2031 | M 0172 21 20 253 | F 0841 305 2029 | ingolstadt2020.de



#### 49.4 LANDKREIS PFAFFENHOFEN A.D.ILM

Der Landkreis Pfaffenhofen a.d. Ilm als bekanntes Hopfen- und Spargelanbaugebiet präsentiert sich mit seinen charakteristischen Pflanzen, der Spargelstaude und der Kletterpflanze Hopfen, welche bis zu 10 Zentimeter an einem Tag wachsen kann und vielerorts die Landschaftssilhouette im Landkreis prägt. Auch die Farben des Landkreiswappens dürfen bei der Staudenbepflanzung nicht fehlen und so erstrahlt der Landkreispark in kräftigen Gelb-, Grün-, Weiß- und Blautönen – ein echter Blickfang. Ein Zierapfel rahmt den idyllischen Sitzplatz ein und besticht nicht nur als Insektenfutterpflanze und Tiernährgehölz, sondern begeistert den Betrachter ebenso durch seine Farbenvielfalt in weißer, leicht zartrosa Blüte, buntem Herbstlaub und leuchtend orangeroter Frucht.

#### 49.5 STADT INGOLSTADT

Frankensteins Gartenkabinett:

Was verbindet Frankenstein mit der Tomoffel? Dieser Frage geht der Beitrag der Stadt Ingolstadt nach. Als Grundidee für die Gestaltung des Gartens dient eine bekannte Figur aus der Literatur. Mary Shelley ließ ihren Helden Victor Frankenstein an der Universität in Ingolstadt studieren. Während Frankenstein Teile verschiedener Menschen zu einer neuen, künstlichen Kreatur zusammenfügte, sind Forscher und Züchter weltweit bemüht, neuartige Pflanzen zu kreieren. So entstanden beispielsweise die Ananas-Erdbeere oder die Tomoffel, eine Mischung aus Tomate und Kartoffel. An diesen und weiteren Zier- und Nutzpflanzen, die durch Züchtung, Kreuzung, Auslese oder Veredelung entstanden sind, führt ein Weg vorbei, gebaut aus den für Ingolstadt typischen roten Festungsziegeln. Ein Wasserlauf als Symbol für die Donau verbindet das Ingolstädter Gartenkabinett mit den anderen Beiträgen aus der Region.

#### 50 DIE VIELFALTER SIND LOS...

Stadt Ingolstadt Integration

Die Vielfalter sind los... und schwärmen aus zur Landesgartenschau in Ingolstadt! Der bundesweit bekannte Künstler Rainer Bonk entwickelte aus der Ingolstädter Bildmarke „IN Vielfalt Leben“ die Idee der Vielfalter. Dabei handelt es sich um Schmetterlinge, die von Ingolstädter Schülerinnen und Schülern der 4. bis 6. Klasse gestaltet wurden. Die Schmetterlinge repräsentieren die Länder und Nationen, die in Ingolstadt zusammen leben, und „umschwärmen“ die blauen Schafe sowie den Patenbaum des Migrationsrates. Während Bonks blaue Schafe nach dem Motto „Alle sind gleich – jeder ist wichtig“ auf dem Gelände „grasen“, zeigen die Vielfalter wie vielfältig und international Ingolstadt mit seinen rund 150 Nationen ist.

#### INSPIRATION NATUR

LANDESGARTENSCHAU INGOLSTADT 2020 GMBH  
ÖFFENTLICHKEITSARBEIT Stefanie Kraus  
Spretstraße 11 | 85057 Ingolstadt | T 0841 305 2031 | M 0172 21 20 253 | F 0841 305 2029 | [ingolstadt2020.de](http://ingolstadt2020.de)





## 51 LEBEN IM FLUSS

Gartenschmiede GmbH

Was bedeutet „Nachhaltigkeit“ im eigenen Leben? – Kurz: Was langfristig funktioniert, für mich und meine Umgebung. „Mülltrennen“, „Einsparen“ und „Bienenweide“ reicht da allein nicht – das geht viel tiefer in alle Bereiche. Und es muss anziehend sein, inspirierend, belebend. Wachstum! – aber diesmal mit wiederentdeckter Qualität, innerer Ruhe und dem Empfinden von Richtigkeit. Dann ordnet sich auch alles andere.

„Grün zuerst“-Gestaltung

Wie kann so ein Garten aussehen? Aus der Natur übernommen sind fließende Formen, alle Baustoffe stammen aus der Natur oder wurden wiederverwendet. Der Weg zieht sich fließend durch den Garten. Daran reihen sich runde Lebensbereiche mit eigenen Themen: Wohnen, Arbeiten, Ernährung, Entspannung, Feiern, Sammlung. Der Garten ist selbst Zentrum, in dem sich Lebensbereiche immer wieder neu gruppieren können und der eigene Lebenslauf Spuren eingraviert.

## 52 OPTISCHE VERGRÖßERUN

Gartenidee Kuchler GmbH

Der 222 m² große Themengarten präsentiert die Grundlagen der Gartenarchitektur zur optischen Vergrößerung von Freiräumen bis hin zu Wassergeräuschen in Kombination mit malerischen Klängen. Nachhaltigkeit der besonderen Art, da Flächen-Ressourcen gespart werden. Die Reduzierung der Gartengestaltung auf wesentliche Elemente spart Material und Ressourcen – die Kunst liegt hier im Weglassen. Der Kontrast zwischen strenger Linie und freier Form steht im Zentrum des Konzeptes mit Wegen, Pflanz- und Wasserflächen, Mauern und Stufen. Nachhaltigkeit bedeutet Wiederverwenden und Regionalität, auch dies wurde bei der Planung umgesetzt. So kommt der Naturstein aus Kelheim und die Materialien werden für künftige Projekte wiederverwendet.

## 53 EIN-BLICK INS PARADIES WEISS-BLAU

Kiermeier Gärten zum Wohlfühlen

„Harte Schale – weicher Kern“ beschreibt die Mentalität der Bayern. Eine Hecke mit Einblicken in das Gartenparadies steht für die harte Schale. Der weiche Kern setzt sich aus den einzelnen Gestaltungselementen zusammen. Insgesamt prägt eine moderne Formsprache den Entwurf. Eine bodenständige, regional ausgerichtete sowie energie- und ressourcenschonende Gartenwelt – im Einklang mit der Natur – unter Berücksichtigung von geomantischen Gesichtspunkten. Ein Schwimmteich mit Wasserfall repräsentiert das Voralpenland. Wege und Kiesflächen die Münchner Schotterebene. Eine bewachsene Pergola mit Sitzplatz die Bauwerke und Gärten von König Ludwig. Abwechslungsreich blühende Pflanzungen in den bayerischen Landesfarben stellen die landwirt-

## INSPIRATION NATUR

LANDESGARTENSCHAU INGOLSTADT 2020 GMBH  
ÖFFENTLICHKEITSARBEIT Stefanie Kraus

Spretistraße 11 | 85057 Ingolstadt | T 0841 305 2031 | M 0172 21 20 253 | F 0841 305 2029 | ingolstadt2020.de



schaftlich genutzten Flächen, Wiesen und Wälder dar. Die modernen Komponenten Sauna, überdachter Sitzplatz und Outdoorküche drücken das bayerische Lebensgefühl aus.

#### 54 NACHHALTIGER GARTEN

Garten- und Landschaftsbau Fiedler GmbH & Co. KG

Für den rund 215 m<sup>2</sup> großen Garten wurden hauptsächlich Produkte aus der Region verwendet, um die Transportwege möglichst kurz zu halten. Darüber hinaus tragen die regionalen Qualitätsprodukte, die sich durch eine lange Lebensdauer auszeichnen, zur Ressourcenschonung bei. Außerdem kommt Kompost als natürlicher Dünger zum Einsatz. Die standortgerechte Bepflanzung mit Stauden und Gehölzen bietet Nahrung für Insekten und Menschen. Hierfür wird ein Teil der Fläche als Obst-, Gemüse- und Kräutergarten genutzt. Die Wege und der Sitzplatz sind barrierefrei ausgeführt und somit für alle Besucher nutzbar. Dabei ist der Sitzplatz mit einer Kuppel überdacht und mit einer Dachbegrünung versehen. Ein Wasserbecken und die Einfassung aus Cortenstahl verleihen dem Garten eine moderne Anmutung. Ein Garten zum Wohlfühlen für Mensch und Natur.

#### 55 IDEENSCHMIEDE

Garten- und Landschaftsbau Fiedler GmbH & Co. KG | Därr Landschaftsarchitekten

Die Ideenschmiede stellt sich als weißer Kubus in einem gestalteten Freiraum, wie ein Fremdkörper anmutend, dar, der erobert werden will. Zentrum dieses Raumes bildet der Schaukeltisch. Die leicht schwingenden Stühle lassen die Gedanken der kreativen Köpfe schweifen und entführen in eine Traumwelt, in der die Antworten für jeden einzelnen zu gestaltenden Raum gesucht und gefunden werden. Stahlseile, die den Kubus überspannen, unterstützen den schöpferischen Prozess und bilden je nach Sonnenstand spannende Schattenbilder auf dem Boden. Die Stahlseile werden mit schnellwachsenden Kletterpflanzen bepflanzt, die im Laufe der Ausstellung den reinweißen Raum erobern sollen. Ziel ist es, mit diesem Beitrag nicht nur die Beziehung zwischen Mensch und Natur zu reflektieren, sondern einen Mehrwert in Zeit und Raum zu finden.

#### 56 FARBSPIEL: ORANGE TRIFFT ROT

Gärtnerei Ziareis GbR

Diesen Flächen liegt ein besonderer Planungsgedanke zugrunde: das Thema Bruch, Aufbruch, Aufbrechen. Klare Kanten in einem Blütenmeer von orangen und roten Tönen. Ein Bruch ist deutlich erkennbar, ob man diesen in der Halle des Güterverkehrszentrums im Hintergrund sehen mag, oder in Menschen und Meinungen – oder ob das schon als Anstoß im Sinne von Aufbruch gelten mag, bleibt dem Betrachter überlassen. Es gibts hier keine Verbindung vom „Bruch“ zum Umfeld. Violett, Anemonen, Mohn, Goldlack und Ra-

#### INSPIRATION NATUR

LANDESGARTENSCHAU INGOLSTADT 2020 GMBH

ÖFFENTLICHKEITSARBEIT Stefanie Kraus

Spretistraße 11 | 85057 Ingolstadt | T 0841 305 2031 | M 0172 21 20 253 | F 0841 305 2029 | ingolstadt2020.de



nunkeln ergänzen die lauten Farben der Tulpen im Frühjahr. Im Sommer finden Buntnessel, Amaranth, Gazanie, Escholzien und viele andere Blütenpflanzen zusammen. Der Bruch wird in allen Flächen von dunkelrot bis schwarzblütigen Pflanzen verkörpert. Besonders eindrucksvoll leuchtet diese Fläche am späten Nachmittag, wenn die Sonne bald hinter'm Horizont verschwindet.

#### 54 REFUGIUM

Thoma Garten und Landschaftsbau

Unter dem Leitmotiv „Refugium“ entsteht ein Themengarten, der die nachhaltige Gartengestaltung aufzeigen soll. Er ist ein Rückzugsort für den Menschen, ein Unterschlupf für Insekten und Kleinstlebewesen. Klare Formensprache im Zusammenspiel mit einer naturnahen Bepflanzung zeichnet diesen Garten aus. Er bietet Raum zur Selbstversorgung mit diversen Obstgehölzen und essbaren Pflanzen. Eine Pergola aus Altholz, bestückt mit einer großen Tafel aus Altholz, lädt zum Verweilen und Genießen ein. Angrenzende Dufttaidenflächen geben dem Bereich die nötige Aufenthaltsqualität und machen so jedes „Dinner im Garten“ zu einem unvergesslichen Erlebnis. Um in diesem Garten zur Ruhe zu kommen, dem Summen der Insekten zu lauschen, Sonne zu tanken oder einfach Entspannung zu finden, werden auf der nördlichen Platzfläche regional produzierte Lounge Möbel eingesetzt.

#### 58 MANCHE MÖGEN'S HEISS

Stauden Haid | Tobias Pesl, Garten- und Landschaftsbau

Die letzten Sommer haben gezeigt, dass der Klimawandel für Gärten eine große Herausforderung darstellt. Der Themengarten zeigt, dass auch zukünftig ein attraktiver, artenreicher und pflegeleichter Garten möglich ist. Die Verwendung von Pflanzen, die an Niederschlagsarmut und hohe Temperaturen im Sommer, sowie Frost und Nässe im Winter angepasst sind, bilden die Grundlage für ein erfolgreiches Gärtnern. Bäume sind unersetzliche „Kühlschränke“ im Garten. Kombiniert mit passenden Stauden, heimische Arten von Trocken- und Magerrasen, robuste Schönheiten aus dem Kaukasus, Mittelmeergebiet, Balkan, Asien und Nordamerika bieten Insekten ein reiches Nahrungsangebot. Mit regional vorkommendem Mulch ohne Vlies wird ein zu starkes Austrocknen des Bodens verhindert. Auf einer Tafel sehen Sie die realen Gießgänge dieser Pflanzungen– vergleichen Sie mit Ihrem Garten.

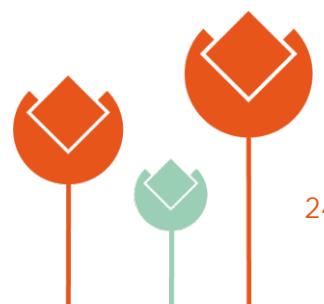
#### 59 MAN LEBT IMMER ZWEIMAL

Stauden Haid | Tobias Pesl, Garten- und Landschaftsbau

Willkommen in unserem blühenden „gebrauchten“ Garten! Lassen Sie sich inspirieren vom Verwenden benutzter Dinge aus Kellern, Dachböden und alten Schuppen. Durch

#### INSPIRATION NATUR

LANDESGARTENSCHAU INGOLSTADT 2020 GMBH  
ÖFFENTLICHKEITSARBEIT Stefanie Kraus  
Spretistraße 11 | 85057 Ingolstadt | T 0841 305 2031 | M 0172 21 20 253 | F 0841 305 2029 | ingolstadt2020.de



den nochmaligen Gebrauch mit einem neuen Verwendungszweck erhalten diese Funde einen neuen Wert und eine überraschende Aufgabe. Der phantasievolle Einsatz spart Ressourcen ein, Frachtwege entfallen beim Neukauf und die Qualität der gebrauchten Utensilien von einst ist meist bis heute unerreicht. Hier trifft das bemalte Fahrrad von Oma auf moosige Tontöpfe und die Zinkwanne auf Frühbeet-Scheiben und Klinker-Steine aus der Altstadt. Unsere blühenden Stauden verbinden alle Materialien harmonisch miteinander.

## 60 KONTRAST: ORANGE TRIFFT BLAU

Gärtnerei Ziareis GbR

Die Leuchtkraft der orangen Töne wird etwas abgemildert durch das Einstreuen von Blau. Ebenfalls gemildert ist der „Bruch“, der hier keine harten Kanten mehr hat, sondern sich schon Übergänge zu seinem Umfeld andeuten. Der Bruch ist eher zu sehen als ein Aufbrechen, ein Aufbruch, wenn der Druck von außen zu groß wird. Denken Sie an eine reife Feige, die gequetscht wird. Violett, Anemonen, Mohn, Goldlack und Ranunkeln ergänzen die lauten Farben der Tulpen im Frühjahr. Im Sommer spannt sich der Bogen von Seidenpflanze über Buntnessel, bis hin zu Alstromerien und Lilien.

## 61 GEBRAUCHTER GARTEN

Majuntke GmbH & Co. KG | Büro Freiraum

Die Gestaltung des Themengartens steht unter der Prämisse, ausschließlich Materialien zu verwenden, die entweder eine Geschichte besitzen, oder bereits zum Teil mehrfach verwendet wurden. Gleichzeitig wird gezeigt, wie mit schlichter Gestaltung und filigraner Pflanzenverwendung schöne „Gartenbilder“ entstehen können. Alle Materialien werden nach der Gartenschau recycelt oder wieder verbaut.

Die langgezogene Fläche wird in einzelne „Compartiments“ geteilt und mit verschiedenen Themen belegt. Zum Hauptweg bildet sich eine halbdurchlässige Abschirmung aus verschiedenen harten und pflanzlichen Materialien ab, am Nebenweg leiten Pflanzen und niedrige Einbauten den Besucher. Ein durchgängiges Element stellt der geschwungene Besucherpfad aus recyceltem Ton- und Ziegelsplitt in rot-violett dar.

## 62 GÄRTNERISCHES INFOZENTRUM

Bayerische Landesgartenschau GmbH | Bayerischer Gärtnerei-Verband e.V. | Bund deutscher Baumschulen (BdB) Landesverband Bayern e.V. | Verband Garten-, Landschafts- und Sportplatzbau Bayern e. V.

Die gärtnerischen Berufsverbände in Bayern präsentieren sich im Gärtnerischen Infozentrum unter dem Motto „Bayern blüht“. Gemeinsam leisten sie einen wichtigen Beitrag zur Gestaltung eines attraktiven Umfeldes für Wohnen, Arbeit und Freizeit. Sie schaffen sicht-

## INSPIRATION NATUR

LANDESGARTENSCHAU INGOLSTADT 2020 GMBH  
ÖFFENTLICHKEITSARBEIT Stefanie Kraus

Spretistraße 11 | 85057 Ingolstadt | T 0841 305 2031 | M 0172 21 20 253 | F 0841 305 2029 | [ingolstadt2020.de](http://ingolstadt2020.de)





und spürbare Lebensqualität und sorgen dafür, dass Gärtnerwissen in der Gesellschaft weitergegeben wird. Im Pavillon stehen täglich wechselnde Themen im Mittelpunkt. Sie werden begleitet von einer Dauerausstellung zur Ressource Wasser und dem Facettenreichtum der gärtnerischen Berufe und Ausbildungswege. Hier informieren Profis über gärtnerische Spezialthemen und geben Auskunft zu Fragen rund ums Grün. Immer donnerstags gibt es Tipps vom Pflanzendoktor. Zudem erhalten Sie Beratung zu Düngung, Bodenverbesserung und eine kostenlose pH-Wert-Untersuchung.

Lassen Sie sich inspirieren, damit auch Ihr Zuhause noch grüner und lebendiger wird!

### 62.1 BAYERISCHE PFLANZE DES JAHRES

Bayerischer Gärtnerei-Verband e.V.

Bienenfreundliche Blüten den ganzen Sommer lang

Um den Titel „Bayerische Pflanze des Jahres“ zu erhalten, muss eine Sommerblume die Jury des Bayerischen Gärtnerei-Verbandes überzeugen: Sie muss neu sein, besonders robust und die Blicke auf sich ziehen.

Die „Pflanze des Jahres 2021“ ist noch in einer weiteren Hinsicht etwas Besonderes: Sie besteht aus zwei Fächerblumen (auch Scaevola genannt), die zusammengepflanzt wurden und sich nur in der Farbe unterscheiden. Gemeinsam leuchten sie besonders intensiv. Von den bayerischen Gärtnern werden sie deshalb liebevoll „Das himmlische Duo“ genannt. Die üppige Blütenpracht von Ende April bis zum ersten Frost begeistert nicht nur die Menschen, sondern auch Honig- und Wildbienen. So verbreitet die „Pflanze des Jahres“ den ganzen Sommer eine himmlisch gute Laune im Garten und auf dem Balkon. „Das himmlische Duo“ wird begleitet von einigen „Pflanzen des Jahres“ aus den Vorjahren.

### 62.2 TROCKENKÜNSTLER UND SONNENANBETER

Kakteengarten Hans Graf

Kakteen und Sukkulente in verschiedensten Variationen werden rund um das Gärtnerische Informationszentrum präsentiert, gepflanzt in Gefäße in unterschiedlichsten Farben und Formen. Winterharte Kakteen sind Pflanzen für alle Extreme: Sie lieben die Sonne und überleben als Kübelbepflanzung oder im Beet sogar Temperaturen bis unter Minus 20 °C. Die Mischung mit mediterranen und anderen trockenheitsliebenden Pflanzen lässt diesen Beitrag den ganzen Sommer über interessant und abwechslungsreich erscheinen und bietet den Besucherinnen und Besuchern der Gartenschau ein immer wechselndes Bild. Übrigens: Haben Sie schon mal über ein eigenes Kaktusbeet nachgedacht? Ein so ungewöhnliches Beet ist sicherlich in jedem Garten ein Hingucker. Und für alle, die den Kaktus lieber auf der Fensterbank stehen haben, ist hier bestimmt auch der Richtige dabei!

### INSPIRATION NATUR

LANDESGARTENSCHAU INGOLSTADT 2020 GMBH  
ÖFFENTLICHKEITSARBEIT Stefanie Kraus

Spretistraße 11 | 85057 Ingolstadt | T 0841 305 2031 | M 0172 21 20 253 | F 0841 305 2029 | ingolstadt2020.de



### 63 SUPERFOOD AUS IHREM GARTEN

Verband Wohneigentum, Landesverband Bayern e.V.

So verringern Sie Ihren ökologischen Fußabdruck:

Lebensmittel – insbesondere Obst und Gemüse – die aufgrund ihres Nährstoffgehaltes einen höheren gesundheitlichen Nutzen als andere Nahrungsmittel haben, werden als Superfood bezeichnet. Dabei wird der Begriff bereits seit Beginn des 20. Jahrhunderts verwendet, ist allerdings erst in den letzten Jahren in aller „Munde“ – eine findige Marketing-Kampagne. Oft ist dieses Superfood hochpreisig, unter Laborbedingungen hergestellt, ohne einheitliche Definition. Dieser Ausstellungsbeitrag soll zeigen, dass es möglich ist, heimische Alternativen anzubauen und zu genießen, ohne Abstriche: weitaus geringere Umweltbelastung und geringere Kosten. Wir beraten Sie gerne bezüglich des Anbaus, Ernte und Verwendung. Freuen Sie sich auf tolle Rezepte und Tipps. Verglichen werden: Goji-Beeren vs. Brennesel, Chiasamen vs. Leinsamen, Quinoa vs. Hirse, ... Die Ergebnisse werden Sie überraschen!

### 64 BAYERN CUP

Verband Garten-, Landschafts- und Sportplatzbau e.V.

14. Berufswettkampf der bayerischen Landschaftsgärtner

Der Bayern Cup fand noch vor Eröffnung der Landesgartenschau statt. Auszubildende des Garten- und Landschaftsbaus aus ganz Bayern traten gegeneinander an und verwirklichten den Entwurf eines modernen Bauerngartens. Gewinner war das Team mit der korrektesten Umsetzung der Planung innerhalb von 15 Stunden. Die für alle Teams identische Bauaufgabe umfasste ein vielseitiges Leistungsspektrum des Garten- und Landschaftsbaus: Dazu gehörten Vermessungs- und Pflasterarbeiten, die Errichtung einer Sitzmauer aus Stein mit einer Auflage aus Holz und die Anlage einer Grillstelle. Die vegetationsstechnischen Arbeiten umfassten Schnitthecken, Stauden, eine Baumpflanzung und das Verlegen einer Unterflurbewässerung. Mit dem Gewinn des Bayern Cups qualifizierte sich das bayerische Siegerteam für den bundesweiten Landschaftsgärtner-Cup, der im September 2021 auf der Bundesgartenschau in Erfurt stattfindet.

### 65 ORGANIC GARDEN DENKT ERNÄHRUNG NEU.

Organic Garden AG

Mit unserem Beitrag auf der Landesgartenschau zeigen wir, welche bekannten und auch unbekannten Kräuter und Gemüsesorten es gibt. Dabei konzentrieren wir uns auf die Inhaltsstoffe und Wirkung auf die Gesundheit der Menschen. Zusätzlich bieten wir hilfreiche Tipps für die Integration von frischen Kräutern und Gemüse in die Mahlzeiten und den hauseigenen Anbau. Durch Denkanstöße und Umsetzungsideen von Spitzenkoch Holger Stromberg möchten wir jeden Besucher dazu anregen, über die Auswahl und Zu-

### INSPIRATION NATUR

LANDESGARTENSCHAU INGOLSTADT 2020 GMBH

ÖFFENTLICHKEITSARBEIT Stefanie Kraus

Spretistraße 11 | 85057 Ingolstadt | T 0841 305 2031 | M 0172 21 20 253 | F 0841 305 2029 | ingolstadt2020.de



sammenstellung seiner täglichen Ernährung nachzudenken. Organic Garden möchte die Vorteile einer gesunden Ernährung zeigen, die gut schmeckt und gleichzeitig gut für die Natur ist. So gehen guter Geschmack und gutes Gewissen einher. Wir zeigen eine regionale, nachhaltige und transparente Anbau- und Ernährungsweise, die die Welt zu einem gesünderen Ort macht.

## 66 HISTORISCHE ROSEN

Botanik in Weißenburg | Stauden Haid

Die Rose hab ich mit ins Bett genommen.

Was soll sie im Glas langsam welken –

überall sollt man ein Heiligtum der Natur mit herumtragen,  
das frei macht vom Bösen,

wer kann in Gegenwart einer Rose nicht mit edlen Gedanken gefüllt sein.

Ich hab's lieb, das Röschen, mit dem ich geschlafen hab, –

es war matt, nun hab ich's ins Wasser gestellt, es erholt sich.

Bettina von Arnim (1785-1859) aus: Die Günderode

Rosen begleiten die Menschheit schon seit Jahrhunderten. Sie zieren unsere Parks und Gärten, spenden Duft und Freude. Die hier ausgestellten Rosen, begleitet von einer passenden Staudenpflanzung wurden zum Teil schon im 16. Jahrhundert kultiviert und gepflegt. Gehen Sie auf eine kleine Erkundungstour der historischen Rosen!

## 67 KONTRAST: WECHSELFLORE UND NACHHALTIGKEIT

Gärtnerei Ziareis GbR

Nachhaltigkeit ist ein wichtiges Thema dieser Gartenschau. Sie steht nur in ordentlichem Kontrast zu Einjährigen Beeten. Nachdem diese Fläche der Obstwiese gegenüber liegt, die auch nach der Gartenschau erhalten bleibt, war die Idee schnell geboren, hier Ein- und Zweijährige mit Wildstauden zu kombinieren, Zwiebelpflanzen für Frühjahr und Herbst zu verwenden, und nur die Lücken des ersten Vegetationsjahres mit Einjährigen zu schließen. Eine Fläche, die sich nach der Gartenschau entwickeln darf, mit einem Bruch, der sich nur noch als Linie durch die Fläche zieht, und bereits stark in die Umgebung streut. Integration nimmt hier ihren Anfang.

## 68 DAS PAAR

KÜNSTLER freihand.j Georg Brinkies

Eine oder Einen allein gibt es nicht.

Wir sind nicht die „Unteilbaren“, die Individuen.

Wir leben im Dual. Wir werden erschaffen, genauso wie wir erschaffen.

Wir sind Resonanzen. Wir rufen und wir werden im Rufen gerufen.

## INSPIRATION NATUR

LANDESGARTENSCHAU INGOLSTADT 2020 GMBH

ÖFFENTLICHKEITSARBEIT Stefanie Kraus

Spretstraße 11 | 85057 Ingolstadt | T 0841 305 2031 | M 0172 21 20 253 | F 0841 305 2029 | ingolstadt2020.de



Wir, die abhängig vom Anderen sind, machen das Andere abhängig von uns.  
Unsere erste Heimat ist die Poesie.

## 69 APFELBAUMWIESE

In Mitten umgebender Feldstrukturen bettet sich die Apfelbaumwiese, bestehend aus verschiedenen Apfelsorten, in die Landschaft. Spielskulpturen in Form einer Doppelhelix, welche als DNA-Kette allem Lebendigen zugrunde liegt, legen sich wie heruntergefallene Äpfel auf die Wiese und bieten Kindern und Erwachsenen Möglichkeiten zum Rutschen, Klettern, Liegen und Entspannen. Die moveart layslide 2.4 Skulpturen haben aufgrund ihrer Form eine belebende und harmonisierende Wirkung für Menschen und Umgebung. Unbespielt wirken sie als ästhetisch gestaltete Skulpturen. Kinder sehen darin eine eigene kleine Welt voller Abenteuer zum Entdecken.

Für alle 39 Apfelbäume gibt es Paten, die damit ihre Verbundenheit für die Landesgartenschau Ingolstadt 2020 zum Ausdruck bringen. Aufgrund der hohen Nachfrage wurden zusätzlich außerhalb dieser Apfelbaumwiese weitere Bäume an Paten vergeben.

## 70 INDUSTRIE FRISST LANDWIRTSCHAFT

Gärtnerei Ziereis GbR

Diese Thematik erfährt gerade an diesem speziellen Ort zwischen Güterverkehrszentrum und Westpark besondere Aktualität. Industrie, dargestellt in kreisförmigen Abschnitten, die mit viel Schwung daher kommt und sich in die geraden, strengen, monotonen Flächen der Landwirtschaft frisst. Immer mehr Landverbrauch für sich beansprucht, die Landwirtschaft fast verdrängt, und sogar aus den dafür vorgesehenen Flächen ausbricht. Spannend, das Ganze in Pflanzen umzusetzen. Aber wenn man die Anordnung eine Weile auf sich wirken lässt, versteht jeder Besucher das Anliegen des Planers. Die dunklen Farben des Bruchs sind hier mit der Industrie verschmolzen.

## 71 DER „SCHULWEG“

Schulen aus Ingolstadt und der Region

Kreatives Beteiligungsprojekt:

Unsere Landesgartenschau ist bunt und vielfältig. Unter dem Motto „Beteiligen und Mitgestalten“ wurden Schulen aufgerufen, mit kreativen Werken Teil des Schulweges zu werden. Stets lag dabei der Fokus darauf, aus nachhaltigen Materialien oder durch Upcycling Neues zu schaffen. Sie sind neugierig? Dann lassen Sie sich von dem Ideenreichtum unserer Schulen aus Ingolstadt und Umgebung inspirieren!

## INSPIRATION NATUR

LANDESGARTENSCHAU INGOLSTADT 2020 GMBH

ÖFFENTLICHKEITSARBEIT Stefanie Kraus

Spretistraße 11 | 85057 Ingolstadt | T 0841 305 2031 | M 0172 21 20 253 | F 0841 305 2029 | [ingolstadt2020.de](http://ingolstadt2020.de)





## 72 KOLLEKTIVES SONNENBADEN

Was gibt es Schöneres, als im Sommer die Sonne zu genießen? Die wärmenden Sonnenstrahlen sorgen für gute Laune und versorgen uns mit Vitamin D. Die 24 Liegen auf dieser Rasenfläche sind im Raster der Sonne zugewandt. So blicken alle in die gleiche Richtung: der Sonne entgegen. Sie sollten aber trotzdem die Sonnencreme nicht vergessen. Und gemeinsam macht es gleich noch mehr Spaß, denn gemeinsam ist man weniger allein. Sommer, Sonne, Sonnenschein – viel Vergnügen beim kollektiven Sonnenbaden auf der Landesgartenschau!

## 73 ZEIT FÜR GRÜN

Bayerisches Staatsministerium für Ernährung, Landwirtschaft und Forsten / Mit nachgeordneten Behörden

Was ist wirklich pflegeINTENSIV und pflegeLEICHT? Sie lieben Grün und haben einen Balkon, Garten oder wünschen sich eine grüne Oase? Manche wissen, wie viel Arbeit so ein kleines Paradies macht, andere schrecken vor dem Aufwand zurück. Wir räumen mit Missverständnissen auf und zeigen Ihnen, wie viel Sie für den Unterhalt Ihrer Grünflächen wirklich aufwenden müssen. Abgesehen von der Arbeit ist die Zeit, welche man ins Grün investiert, immer gut angelegt, denn Gartenarbeit stärkt Herz und Hirn, verbessert die Atmung, hebt die Stimmung, wirkt entschleunigend und verwurzelt mit dem Hier und Jetzt. Fakt ist: auch pflegeleichte Grundstücke brauchen ein Mindestmaß an Zuwendung. Durch eine professionelle Gestaltung und Pflege kann der notwendige Zeitaufwand aber optimiert werden. Begeben Sie sich auf eine „Zeitreise“ durch unseren Garten und erfahren Sie wie viel Aufmerksamkeit und Energie Ihr Garten braucht!

## 74 THE MIRROR DER SPIEGEL

Christine Perseis, Bildhauerei / Skulpturen

Die Umwelt, die Umgebung, wir, du, ich – wieder gespiegelt in einer blattförmigen Skulptur. Der Leitgedanke dieser Skulptur ist die Selbstreflexion, die Eigeninitiative. Jeder kann in seiner Möglichkeit verändern, bewegen und einen Beitrag leisten – genau wie jede einzelne Wabe zum gesamten Kunstwerk beiträgt. Himmel, Erde, jede unserer Bewegungen wird darauf wieder gespiegelt und bringt uns dazu, den nächsten Schritt vielleicht etwas genauer zu überlegen – wenn wir hinschauen. Nachts wird die Plastik sanft vom ausschließlich eigens erzeugten Strom durch Solarmodule hinterleuchtet.

Symbolik und Formen sagen mehr aus als Worte, dennoch hier meine Gedanken zum Monument: Nachhaltigkeit, Waben, Bienen, Blatt, Natur, alternative Energien, autarker Strombetrieb, Zukunft, Nachdenken, Zeichen-setzen, Klarheit, Ruhe, Leichtigkeit, innehalten, verweilen – für einen Augenblick. Dieses Kunstwerk bleibt dauerhaft im Landschaftspark bestehen.

## INSPIRATION NATUR

LANDESGARTENSCHAU INGOLSTADT 2020 GMBH  
ÖFFENTLICHKEITSARBEIT Stefanie Kraus

Spretistraße 11 | 85057 Ingolstadt | T 0841 305 2031 | M 0172 21 20 253 | F 0841 305 2029 | ingolstadt2020.de



## 75 SCHANZER HÖLZER

Stadt Ingolstadt / Forstamt und Gartenamt

Bäume und eine bunte Blumenwiese für viele Insekten prägen den Ingolstädter Beitrag „Schanzer Hölzer“. Ingolstadt, die Schanz, hat sich verpflichtet, in den nächsten drei Jahrzehnten eine Million Bäume zu pflanzen. So werden neue Waldflächen entstehen, um die Lebensqualität nachhaltig zu sichern und wertvolle Biotope für Tiere und Pflanzen zu schaffen. Rund um unseren großen Spaten wurde daher eine Aufforstungsfläche mit einheimischen Bäumen und Sträuchern angelegt, direkt neben dem Baum des Jahres 2021, der Europäischen Stechpalme. In Zeiten des Klimawandels haben es traditionell verwendete Baumarten schwer, in den heißen und schadstoffbelasteten Innenstädten zu überleben. Daher werden in Ingolstadt zunehmend Bäume verwendet, die mit dem Klimawandel besser zurechtkommen. Einige dieser „Klimabäume“ wurden auch hier gepflanzt, wie die Blumen-Esche, die Hopfenbuche oder der Eisenholzbaum.

## 76 ZIMMER FREI

Bezirksverband Oberbayern für Gartenkultur & Landespflege e.V.

Gartenzimmer zum Entdecken und Erleben:

Hier präsentiert sich der Bezirksverband Oberbayern für Gartenkultur & Landespflege e.V. mit seinen Gartenbauvereinen. Im Pavillon und auf der Aktionsfläche, dem Vor-Zimmer, finden Aktionen rund um das Thema Garten statt. Der sich anschließende Lehrgarten gliedert sich in unterschiedliche Gartenzimmer auf. Im Nasch-Zimmer finden Sie eine große Bandbreite an Naschfrüchten. Das Obst-Zimmer bietet Einblick in Erziehungsformen für Obstgehölze. Mit Squarefootbeeten wartet das Kinder-Zimmer auf. Im Ess-Zimmer kommt die Bandbreite des Gemüses auf den Tisch. Ein Blumen-Zimmer mit Stauden bringt Farbe ins Beet. Steinfindlinge bieten Lebensraum für Heil- und Gewürzkräuter im Kräuter-Zimmer. Im Wohn-Zimmer ist es Zeit, der Natur beim Wachsen zuzuschauen. Das Element Wasser gibt dem Bade-Zimmer seinen Namen. Im Schlaf-Zimmer entspannt man sich im lichten Schatten des Birkenhains.

## 77 HARMONIE

Gärtnerei Ziareis GbR

Wünschenswert ist, dass jeder Bruch, jede zunächst unüberwindbare Problematik sich irgendwann lösen kann. Diese Fläche hat die Bedeutung von Harmonie, alles fügt sich in-einander, fließt mit- und aneinander. Es finden sich beinahe alle Pflanzen aller Flächen hier wieder, selbst die Pflanzen aus den „Bruchflächen“. Sie fügen sich wunderbar in ein harmonisches Ganzes. Wichtig ist, zu zeigen, dass immer die Frage der Betrachtungsweise und die Art und Weise der An- und Zuordnung entscheidend darüber ist, wie wir Dinge, Menschen und letztlich Situationen wahrnehmen können.

## INSPIRATION NATUR

LANDESGARTENSCHAU INGOLSTADT 2020 GMBH

ÖFFENTLICHKEITSARBEIT Stefanie Kraus

Spretistraße 11 | 85057 Ingolstadt | T 0841 305 2031 | M 0172 21 20 253 | F 0841 305 2029 | [ingolstadt2020.de](http://ingolstadt2020.de)



## 78 GARTENARBEIT GANZ OHNE BARRIERE

### Hollerhaus Ingolstadt

Der Verein für körper- und mehrfachbehinderte Menschen e.V. in Ingolstadt unterstützt Menschen mit Behinderung, ein selbstbestimmtes Leben zu führen und ein hohes Maß an persönlicher Lebensqualität zu erreichen. In unseren Wohnheimen und Förderstätten im Hollerhaus in Ingolstadt und auf dem Hollerhof in Münchsmünster sind gartenpädagogische Angebote ein wesentlicher Bestandteil der individuellen Förderung. Aus langjähriger Erfahrung wissen wir, dass der Umgang mit Erde und Pflanzen vielfältige Erfahrungen ermöglicht und das körperliche und seelische Wohlbefinden steigert.

Um Menschen mit körperlicher Einschränkung die gärtnerische Arbeit zu ermöglichen, hat sich unter anderem der Einsatz von Hochbeeten bewährt. Für die Landesgartenschau wurden die Hochbeete aus Lärchenholz von der Manufaktur Stiftung Sankt Johannes in Schweinspoint gebaut und von unseren Hollerhaus Klienten mit Heilkräutern bepflanzt. Während der Gartenschau übernehmen diese auch die Pflege der Hochbeete.

## 79 „I LOVE YOU“ HAND

### Gehörlosenverein Ingolstadt und Umgebung mit Sportabteilung e.V.

Die Hand zeigt eine Kombination der Buchstaben I, L & Y des Fingeralphabets. Dieses Handzeichen stammt ursprünglich aus der ASL (American Sign Language) und steht für I Love You. Durch die in den Social Media gebräuchlichen Emoticons ist die ILY-Hand auch in der deutschen Gehörlosenkultur und weit darüber hinaus bekannt geworden. Neben der eigentlichen Bedeutung steht ILY auch für positive Zustimmung, Solidarität oder wird als Begrüßung verwendet. Der Gehörlosenverein Ingolstadt, GVIUS e.V. heißt mit seinem Beitrag alle Besucher der Landesgartenschau herzlich willkommen und freut sich über mehr Interesse an der Gebärdensprache und Gehörlosenkultur. Die Skulptur besteht aus Cortenstahl und wurde vom Entwurf bis zur Ausführung komplett in der Region gefertigt.

## 80 SPIELHÜGEL: SPIELEN FÜR ALLE

Im Norden des Geländes bildet die Landmark in Form von zwei mit einem Fußgängersteg verbundenen Hügeln einen topographischen und gleichzeitig gestalterischen Höhepunkt. Herausragend aus den Flächen, die zwischen der Großarchitektur von Industrie und Verkehr eingebettet sind, gibt der Hochpunkt den Überblick zurück.

Auf dem Spielhügel können Kinder mit und ohne Handicap gemeinsam toben. Seile zum Hangeln, ein großes Trampolin und eine hügelig angelegter Spielbereich mit federndem Bodenbelag versprechen für alle, mit und ohne Rollstuhl, großen Spielspaß. Der Spielplatz ist durch Spielgeräte wie ein Guck-Rohr, klingenden Zimbelbäumen oder Trichtertelefonen mit allen Sinnen erfahrbar.

## INSPIRATION NATUR

LANDESGARTENSCHAU INGOLSTADT 2020 GMBH  
ÖFFENTLICHKEITSARBEIT Stefanie Kraus  
Spretistraße 11 | 85057 Ingolstadt | T 0841 305 2031 | M 0172 21 20 253 | F 0841 305 2029 | [ingolstadt2020.de](http://ingolstadt2020.de)



## 81 NACHHALTIGKEITSPARCOURS

Technische Hochschule Ingolstadt – Mensch in Bewegung | Katholische Universität

Eichstätt-Ingolstadt – Mensch in Bewegung

Der Nachhaltigkeitsparcours ist ein außerschulischer Lernort im Rahmen der Bildung für nachhaltige Entwicklung (BNE) mit dem Ziel, Kindern und Erwachsenen das Thema Nachhaltigkeit auf spielerische Weise näher zu bringen. Der Parcours widmet sich der Integration von Nachhaltigkeit in den Alltag und soll die Bevölkerung für dieses Thema sensibilisieren. An elf Stationen haben die Besucherinnen und Besucher Gelegenheit, sich aktiv mit den Themen Nachhaltigkeit, Mobilität, Energie, virtuelles Wasser, Ernährung, Abfall, soziales Miteinander und fairem Handel auseinanderzusetzen. Dabei können sie ihr persönliches Verhalten reflektieren. Der Fokus der Inhalte liegt auf Handlungsempfehlungen unter dem Motto „Nachhaltig handeln kann so einfach sein!“. Der Lehrpfad entstand in Zusammenarbeit von „Mensch in Bewegung“ und dem Institut für angewandte Nachhaltigkeit (inas). „Mensch in Bewegung“ ist ein gemeinsames Wissenstransferprojekt der Technischen Hochschule Ingolstadt (THI) und der Katholischen Universität Eichstätt-Ingolstadt (KU).

### 81.1 LITTER TRAPS

Audi Stiftung für Umwelt GmbH

Gemeinsam gegen die Verschmutzung der Meere!

Die Audi Stiftung für Umwelt engagiert sich gemeinsam mit Clear Rivers für eine Lösung dieses Problems. Dabei setzt die Initiative nah an der Ursache an. Sie entwickelt dazu spezielle Auffangbecken aus recyceltem Kunststoff und installiert diese in Flüssen und Häfen. So wird verhindert, dass Plastikmüll ins Meer gelangt. Eine erste gemeinsame sog. „Litter Trap“, die diesen Müll sammelt, wurde im März 2019 im Charleroi Kanal in Brüssel installiert. Der gesammelte Müll wird ordnungsgemäß recycelt oder zu neuen Produkten verarbeitet, die ein zentrales Element zur Aufklärung und Bewusstseinsbildung spielen. So wie zum Beispiel diese aus Müll und mittels innovativem 3D-Druck hergestellte Bank. Auf Müll sitzen? Ja sehr gerne!

### STADTLABOR

Das Stadtlabor besticht durch sein urban, lässiges Flair: Möbel aus Sperrmüll, umgebaute Hochseecontainer, eine Mal- und Graffitiwand zum kreativen Ausleben sowie Foodtrucks mit einem vielfältigen kulinarischen Angebot bilden den Rahmen des Stadtlabors.

Die wechselnden Beiträge im OpenSpace Container sensibilisieren für ein nachhaltiges Alltagsleben. Zukunftsweisende Ausstellungsthemen wie regenerative Energien, nachhaltige Stadtentwicklung, Urban Farming und Artenschutz regen zum Nachdenken und Handeln an.

### INSPIRATION NATUR

LANDESGARTENSCHAU INGOLSTADT 2020 GMBH

ÖFFENTLICHKEITSARBEIT Stefanie Kraus

Spretistraße 11 | 85057 Ingolstadt | T 0841 305 2031 | M 0172 21 20 253 | F 0841 305 2029 | [ingolstadt2020.de](http://ingolstadt2020.de)



In den Verkaufsständen werden nachhaltige und handgemachte Produkte aus der Region angeboten. Am „Jungen Freitag“ sorgen bunt gemischte Acts von regionalen und überregional bekannten Bands, Poetry Slams und DJ-Nights auf der RADIO GALAXY Bühne für Abwechslung und bringen Partystimmung ins Stadtlabor.

### GARTEN ALS KRAFTORT

Der Garten als Kraftort – ein Ort der religiösen Begegnung.

In den neun Beeten des Schöpfungsgartens greifen die christlichen Kirchen das Thema Schöpfung immer wieder neu auf.

Der Friedhof der Zukunft gliedert sich in einen naturnahen und architektonischen Bereich. In diesem werden Grabgestaltungen, alternative Bestattungsformen und Upcycling thematisiert. Die Steinmetze aus und um Ingolstadt zeigen klassische wie auch neu interpretierte Grabsteingestaltungen, die von harmonischen Bepflanzungen umrahmt werden. Entspannungsliegen und die große Sitz- und Spielskulptur moveart climbside 8.0 laden Groß und Klein zum Verweilen und Gedenken ein.

### VERMEIDEN SIE JEDE ART VON SCHATTENBILDUNG!

Thomas Neumaier

Mit dem Betreten des Parks betreten wir ein Ordnungssystem. Die Ordnung legt der Betreiber des Parks fest. Sie umfasst auch die Pflanzen und ihre Auswahl. Für den Menschen unbrauchbare Pflanzen sollen den Park verlassen. Das tun sie natürlich nicht freiwillig, sondern durch die Hand des Gärtners. Wir reden von unseren Parkanlagen als seien sie Natur. Sie sind aber das Resultat unserer Eingriffe in die Natur. Wir wollen ja gar keine wuchernde, sich ständig verändernde Natur. Wir wollen einen bestimmten Zustand der Natur, eine bestimmte Landschaft einfrieren. Die Herrschaft über den urbanen Raum entscheidet über das Leben in einer Stadt. Mit seiner Kunst greift Thomas Neumaier in dieses städtische Gefüge ein. Zum Beispiel indem er Schilder im öffentlichen Raum durch absurde Umdeutungen neu interpretiert. Spielerisch werden so in der Kunst Thomas Neumaiers die Systeme unseres Zusammenlebens überprüft und auf die Probe gestellt.

### WUNSCHBAUM

Stadtteiltreff Piusviertel | Jugendmigrationsdienst im Quartier | Kath. Pfarrei St. Pius | Ev. Kirchengemeinde St. Matthäus | Kirchengemeinde St. Johannes | Christoph-Kolumbus-Grundschule

Das Pius-Viertel in Ingolstadt ist ein besonderes Viertel mit vielen interessanten Bewohnern. Das Projekt „Wir sind Pius!“ versucht, die Wünsche und Visionen der Bewohner und damit die Identität des Quartiers zu greifen. Teile auch Du Deine Wünsche mit, schreibe sie auf die Karte und hänge sie an den Wunschbaum, damit sie in Erfüllung gehen.

### INSPIRATION NATUR

LANDESGARTENSCHAU INGOLSTADT 2020 GMBH  
ÖFFENTLICHKEITSARBEIT Stefanie Kraus  
Spretistraße 11 | 85057 Ingolstadt | T 0841 305 2031 | M 0172 21 20 253 | F 0841 305 2029 | [ingolstadt2020.de](http://ingolstadt2020.de)





## DIE NACHHALTIGKEIT IM BLICK

Nachhaltiges Handeln ist keine Modeerscheinung, auch wenn es nun in aller Munde ist. Bereits vor einigen hundert Jahren hat man nachhaltig gelebt und gearbeitet. Nur ist im Laufe der Industrialisierung und mit zunehmendem Wohlstand der sorgsame Umgang mit unseren Ressourcen, mit unserer Natur, verkümmert. Deshalb spielt das Thema Nachhaltigkeit bei der Landesgartenschau Ingolstadt eine wichtige Rolle. Ziel ist es, eine ansprechende und für alle nutzbare dauerhafte Grünanlage für Ingolstadt zu schaffen. Dabei wird darauf geachtet, die Biodiversität zu erhalten und Ressourcen schonend einzusetzen. Mit den Ausstellungsbeiträgen und Programmpunkten werden Besucherinnen und Besucher für die vielfältigen Sichtweisen des übergeordneten Themas Nachhaltigkeit sensibilisiert.

Im zulässigen Rahmen des öffentlichen Vergaberechts wird die regionale Wirtschaft als Lieferant und Dienstleister berücksichtigt. Die Inklusion von Menschen mit Handicap und speziellen Bedürfnissen und Barrierefreiheit wird ermöglicht. „Damit beziehen wir in Sachen Nachhaltigkeit sowohl ökologische, ökonomische und soziale Aspekte in unser Handeln ein“, so die beiden Geschäftsführer Thomas Hehl und Maximilian Heyland. Sie achten bei allen Entscheidungen rund um die Landesgartenschau darauf, dass das Thema Nachhaltigkeit konkret berücksichtigt bzw. umgesetzt wird, soweit es ökonomisch vertretbar ist. Unterstützung erfahren sie dabei durch die Kooperation mit inas, dem Institut für angewandte Nachhaltigkeit.

### Neues Grün für Generationen

Grundsätzlich bringt die, durch die Landesgartenschau entstandene, dauerhaft angelegte Grünfläche mit ca. 23 Hektar viel Positives für Ingolstadt. Sie ist eine Frischluftschneise und verbessert das Stadtklima, indem sie als kühlender Ausgleich für aufgeheizte und versiegelte Flächen wirkt. Der Baumbestand wurde auf über 1.000 Stück erhöht. Zusammen mit den unzähligen Sträuchern, Stauden-, Rasen- und Wiesenflächen wirken diese Pflanzen als Feinstaubfilter, die das Treibhausgas CO<sub>2</sub> in lebenswichtigen Sauerstoff umwandeln. Zugleich kühlen die Pflanzen durch ihre Verdunstungsleistung. Langfristig können die Bewohner der umliegenden Stadtviertel und ihre Gäste hier Ruhe und Entspannung im Grünen finden.

Als neuer Treffpunkt steht der Park für Menschen jedes Alters und jeder Herkunft zur Verfügung. Spielplätze, Veranstaltungs- und Aktionsflächen sowie Grünflächen für Sport und Freizeitaktivitäten bringen Menschen zusammen – ein wichtiger Aspekt sozialer Nachhaltigkeit.

### INSPIRATION NATUR



Versiegelte Flächen in der Stadt oder landwirtschaftliche Monokulturen bieten keine Lebensräume für Insekten, Vögel und Kleinlebewesen. Mit der Landesgartenschau werden natürliche Flächen mit hoher Qualität für diese Tiere geschaffen und nachhaltig erhalten. Dies trägt zu mehr Artenvielfalt in der Stadt bei.

Der Energieverbrauch für Beleuchtung entspricht weltweit ungefähr 20% des gesamten elektrischen Energieverbrauchs. Die Leuchten entlang der Fuß- und Fahrradwege im Gartenschaupark werden direkt mit LED-Leuchten bestückt, so dass auch hier ein nachhaltiger Beitrag zur Energieeffizienz geleistet wird. Betrieben werden diese mit Ökostrom, der zu 100% aus regenerativen Energien stammt.

Auch bei der Wahl der Erde, sowohl für die Ausstellungsbeiträge als auch für die Daueranlage geht die Landesgartenschau Ingolstadt neue Wege. So wurden ausschließlich torffreie Substrate verwendet, die aktiv zum Klima- und Artenschutz beitragen. Nachhaltig ist auch die Herstellung des Substrats: die Bestandteile der Erde kommen aus dem Gelände selbst und aus Werken, die in Ingolstadt und Umgebung liegen; angemischt wurde sie direkt auf dem Gartenschaugelände.

„Nachhaltigkeit“ als roter Faden durch die Ausstellungsbeiträge

Die Ausstellungsbeiträge und viele Veranstaltungen der Landesgartenschau Ingolstadt widmen sich dem Thema Nachhaltigkeit. Garten- und Landschaftsbaubetriebe aus Bayern stellen in ihren Schau- und Themengärten Möglichkeiten einer umwelt- und ressourcenschonenden Gartengestaltung vor. Sie präsentieren umweltverträgliche Alternativen zu gängigen Materialien, Pflanzenschutz und Pflegemaßnahmen.

Gleichzeitig beinhaltet das Thema Nachhaltigkeit auch ökonomische und soziokulturelle Faktoren: Wie kann ein attraktiver Garten angelegt sein, um Unterhalts- und Pflegemaßnahmen langfristig zu minimieren? Welche Rolle spielen gesundheitliche Aspekte in der Gartengestaltung? Wie kann ein Garten als verbindendes Element unterschiedlicher Kulturen oder Bevölkerungsgruppen dienen? Wie sieht barrierefreie Planung auf kleinem Raum aus? Die Herausforderung der Landesgartenschau Ingolstadt ist es, den Besuchern leicht verständliche Lösungen auf diese Fragen mit an die Hand zu geben und zur Umsetzung im privaten und gesellschaftlichen Raum anzuregen.

Das Stadtlabor besticht durch sein urbanes, lässiges Flair: Möbel aus Sperrmüll, eine Kreide- und Graffitiwand zum kreativen Ausleben sowie Foodtrucks mit einem vielfältigen kulinarischen Angebot, überspannt von Sonnensegeln aus alten Werbeplanen bilden den Rahmen. In umgebauten Hochseecontainern bieten regionale Händler und Künstler ihre nachhaltigen Produkte zum Verkauf. Dazwischen steht der OpenSpace Container, in dem Startups, Handwerker und Vereine aus Ingolstadt und Umgebung sich und ihre Ideen für ein nachhaltigeres Alltagsleben vorstellen. In offenen Werkstätten geht es um Themen wie Ressourcenbewusstheit, Interkulturalität, Regionalität, Inklusion, Handwerk und Partizipation. Auch die anderen Aussteller im Stadtlabor befassen sich mit Nachhaltigkeit und der Frage, wie eine grüne Zukunft aussehen kann.

### INSPIRATION NATUR

LANDESGARTENSCHAU INGOLSTADT 2020 GMBH  
ÖFFENTLICHKEITSARBEIT Stefanie Kraus  
Spretistraße 11 | 85057 Ingolstadt | T 0841 305 2031 | M 0172 21 20 253 | F 0841 305 2029 | [ingolstadt2020.de](http://ingolstadt2020.de)



Drei bayerische Hochschulen bringen Ihre Forschungen mit und stellen sie den Besuchern vor. Studierende der Hochschule Weihenstephan Triesdorf (HSWT) setzen mit ihrem Beitrag ClimateMove – Applied Sciences for Future in Zeiten der Klimadebatte ein Zeichen und antworten auf Fragen wie: Wie wird das Stadtklima durch begrünte Wände und Dächer in Zukunft beeinflusst? Studierende des Studiengangs Landschaftsbau- und Management haben in einem Studienprojekt sowohl die Planung als auch die Ausführung des Beitrags übernommen. Die Katholische Universität Eichstätt-Ingolstadt (KU) stellt sich unter dem Titel Bildung für eine lebenswerte Zukunft vor. In ihrem Ausstellungsbeitrag schlägt die KU eine Brücke zwischen Bildung und Nachhaltigkeit. Als Teil des Wissenstransferprojekts „Mensch in Bewegung“ steht der Pavillon der Technischen Hochschule Ingolstadt (THI) für einen aktiven Austausch zwischen Wissenschaft und Gesellschaft. Vortragsreihen und Workshops greifen die Themen Klimawandel, nachhaltige Ernährung, künstliche Intelligenz und IT-Sicherheit sowie E-Mobilität auf. Zwei mobile Labore ermöglichen es, in die Welt der Mobilität der Zukunft und des automatisierten Fahrens einzutauschen.

#### Autark, dezentral & nachhaltig: Die Container-Energiestation

Hierbei handelt es sich um einen innovativen Beitrag zur Energiewende aus den Bereichen Photovoltaik, Wind und kompakter Speicherung. Ästhetisch hochwertige Photovoltaik-Module dienen als Fassadenverkleidung und erzeugen gleichzeitig Energie, ebenso wie die genehmigungsfrei aufstellbare und geräuscharme Kleinwindanlage. Gespeichert wird diese Energie in einem kompakten, nicht brennbaren Stromspeicher ohne Lithium und Kobalt, der zur direkten Energieversorgung der Landesgartenschau beiträgt. Nachhaltige Ideen für alle, die sich für erneuerbare Energien in ihrem Zuhause interessieren.

#### Nachhaltige Gastronomie

Unsere Ernährung trägt durch die dafür nötige Lebensmittelherstellung und den Transport zur Entstehung von Treibhausgasen und damit zum Klimawandel bei. Regionale Produkte haben kürzere Transportwege und saisonale Produkte müssen nicht lange gelagert und gekühlt werden. Daher legt die Landesgartenschau Ingolstadt Wert auf regionale und saisonale Angebote in der Gastronomie. Zudem wird eingeladen, die vielfältigen vegetarischen Speisen zu probieren, die neben Fleisch- und Fischgerichten angeboten werden. Bio- und FairTrade-Kennzeichnungen weisen auf umweltfreundliche Landwirtschaft bzw. faire Arbeitsbedingungen hin. Um Abfall zu vermeiden und Ressourcen zu schonen, werden – soweit möglich – nur Mehrweggeschirr und Mehrwegflaschen verwendet. Des Weiteren werden umweltschonende Reinigungsmittel benutzt. Selbstverständlich sind sowohl in der Gastronomie als auch im gesamten Gartenschau Gelände Abfallsysteme mit Möglichkeiten der Mülltrennung aufgestellt.

#### INSPIRATION NATUR



### Bauern auf der Landesgartenschau

Jeder von uns braucht dreimal am Tag einen Landwirt. Doch wo kommen die Nahrungsmittel für unsere Mahlzeiten her? Wie werden sie erzeugt und welche Landwirte stehen mit Hingabe und Verantwortung hinter dem Anbau von Feldfrüchten und der Tierhaltung? Auf der Fläche des Vereins Inspiration Landwirtschaft e.V. zeigen lokale Landwirte aus der Region in und um Ingolstadt die Landwirtschaft für Besucherinnen und Besucher greif- und erlebbar. Auf einer weiteren Fläche präsentiert sich die Vielfalt der Ökologischen Landwirtschaft. Ökolandbau ist innovativ und arbeitet mit modernen Pflanzensystemen wie Mischkulturen, Untersaaten oder Agroforststreifen. Schauflächen zeigen einen Ausschnitt der Ackerkulturen, die in Bayern von Ökobetrieben angebaut werden.

Die Ausstellung Natur erfahren, Natur bewahren des Bayerischen Umweltministeriums zeigt die bunte Welt der heimischen Tiere und Pflanzen und wie sie sich verändert hat. Auf einer simulierten Zugfahrt und in einer Hörinstallation mit Geräuschkulissen können Besucherinnen und Besucher unterschiedliche Lebensräume erkunden. Am Frühstückstisch wird die besondere Rolle bestäubender Insekten deutlich.

Der Nachhaltigkeitsparcours ist ein außerschulischer Lernort von „Bildung für nachhaltige Entwicklung (BNE)“. Der Parcours hat das Ziel, Kindern und Erwachsenen das Thema Nachhaltigkeit im Alltag auf einfache und spielerische Weise näher zu bringen. An 11 Stationen haben Besucherinnen und Besucher die Gelegenheit, sich mit den Themen Nachhaltigkeit, Mobilität, Energie, virtuelles Wasser, Ernährung, Abfall, Gemeinschaft und fairer Handel auseinanderzusetzen. Das Projekt entstand in Zusammenarbeit mit der Technischen Hochschule Ingolstadt, der Katholischen Universität Eichstätt-Ingolstadt und dem Institut für angewandte Nachhaltigkeit.

### Stadt-Aussichten Bund Naturschutz

Zwei Elemente prägen das Gesicht des Beitrags des Bund Naturschutz/Kreisgruppe Ingolstadt: Ein Baustellencontainer mit Aussichtsplattform als Sinnbild für die rasante Stadtentwicklung und ein Weidenpavillon stellvertretend für die Natur in der Stadt, die erhalten und entwickelt werden soll. Ob Auwald, Grünring, Stadtbäume oder der eigene Garten – für eine lebenswerte Stadt gilt es neue Wege zu gehen. Mit wechselnden Ausstellungen und Veranstaltungen spannen unterschiedliche Akteure den Bogen vom Ist-Zustand über das Ingolstadt von morgen bis hin zu den Utopien für die Zukunft. Mit Ideen für mehr Grün zu Hause und Nachhaltigkeit im Alltag. Kinder spielen auf einer Kinderbaustelle und experimentieren an Bodenstationen.

### INSPIRATION NATUR

LANDESGARTENSCHAU INGOLSTADT 2020 GMBH  
ÖFFENTLICHKEITSARBEIT Stefanie Kraus  
Spretistraße 11 | 85057 Ingolstadt | T 0841 305 2031 | M 0172 21 20 253 | F 0841 305 2029 | [ingolstadt2020.de](http://ingolstadt2020.de)



### Die HumusRevolution

Gute Erde, also Humus, der CO<sub>2</sub> aus der Atmosphäre speichert, ist Voraussetzung für Leben. Im Beitrag von Transition Town wird die Landwirtschaft als CO<sub>2</sub>-Mitverursacher und Zukunftshoffnung zugleich gezeigt. Der „Humusthron“ (Komposttoilette) steht für die Chance, Nährstoffe wieder in den landwirtschaftlichen Kreislauf zurück zu führen, Humus aufzubauen und Wasser zu sparen. Transition Town betreibt in Ingolstadt einen Gemeinschaftsgarten, ein Reparatur-Café, einen Weitergeberladen und unterstützt die Solidarisches Landwirtschaft.

Mit dem Beitrag WaldFaszination stellt das Amt für Ernährung, Landwirtschaft und Forsten Ingolstadt (AELF) die Vielfalt des Waldes in der Region und darüber hinaus in den Mittelpunkt. Themen wie Klimawandel, Waldumbau, Artenvielfalt, Arbeitsplatz Wald, Holznutzung und Wald als Erholungsort werden in einem wöchentlich wechselnden Programm präsentiert. Eine Vielzahl von Mitmach-Aktionen für Groß und Klein zum Lebensraum Wald und seinem nachwachsenden Rohstoff Holz laden zur aktiven Beteiligung ein. Künstler zeigen ihre Werke mit Bezug zum Wald oder lassen sie direkt vor Ort entstehen. Abgerundet wird das Angebot durch mehrere Konzerte als Sonntags-Matineen.

Die Audi Stiftung für Umwelt fördert Eichenwald-Versuchsflächen an allen Audi Produktionsstandorten weltweit. Im Eichenwald bei Ingolstadt wurden ausgewählte Messbäume mit Sensoren ausgestattet, die minutengenau Daten u.a. zu Wasserhaushalt, Photosyntheseleistung und Baumwachstum erfassen. Talking Trees stellt vor, was die Bäume den Forstwissenschaftlern der TU München „erzählen“.

### Für eine Generation, die weiß, was sie isst

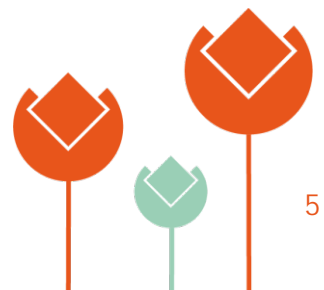
Die GemüseAckerdemie ist ein praxisorientiertes Bildungsprogramm für Schulen und Kitas. Schülerinnen und Schülern der Sir-William-Herschel-Mittelschule kümmern sich um den Anbau, die Pflege und die selbständige Vermarktung ihres eigenen Gemüses und lernen so die vollständige Produktionskette des ökologischen Gemüseanbaus kennen. Im Laufe eines Ackerjahres werden auf der Landesgartenschau bis zu 30 verschiedene Gemüsearten gesät und gepflanzt.

### Superfood aus dem eigenen Garten

Lebensmittel – insbesondere Obst und Gemüse – die aufgrund ihres Nährstoffgehaltes einen höheren gesundheitlichen Nutzen als andere Nahrungsmittel haben, werden als Superfood bezeichnet. Bekanntes Superfood wie Goji-Beeren, Chiasamen und Co reisen um die halbe Welt, bis sie auf unseren Tellern landen. Dabei gibt es heimische Alternativen (Goji-Beeren vs. Brennesel, Chiasamen vs. Leinsamen, Quinoa vs. Hirse), die mit einem geringen ökologischen Fußabdruck, geringer Umweltbelastung und kostengünstig zu Hause angebaut werden können. Wie das geht, zeigt der Verband Wohneigentum/Landesverband Bayern.

### INSPIRATION NATUR

LANDESGARTENSCHAU INGOLSTADT 2020 GMBH  
ÖFFENTLICHKEITSARBEIT Stefanie Kraus  
Spretistraße 11 | 85057 Ingolstadt | T 0841 305 2031 | M 0172 21 20 253 | F 0841 305 2029 | [ingolstadt2020.de](http://ingolstadt2020.de)





#### Ein Kontrast?: Wechselflor und Nachhaltigkeit

Dies ist ein wichtiger Beitrag zum Umweltschutz, da die Wechselflorfläche gegenüber der Apfelbaumwiese auch nach der Gartenschau erhalten bleibt. Deshalb wurden hier ein- und zweijährige Pflanzen mit Wildstauden kombiniert. Sie bieten, ebenso wie die Apfelbaumwiese selbst, neue, dauerhafte Lebensräume für Vögel und Insekten. Die Früchte der Bäume und Sträucher der Apfelbaumwiese dürfen gepflückt und gegessen werden.

#### Der „Schulweg“: Kreatives Beteiligungsprojekt

Unter dem Motto „Beteiligen und Mitgestalten“ wurden Schulen aufgerufen, mit kreativen Werken Teil des Schulweges zu werden. Stets lag dabei der Fokus darauf, aus nachhaltigen Materialien oder durch Upcycling Neues zu schaffen.

#### Zeit für Grün

Der Beitrag des Staatsministeriums für Ernährung, Landwirtschaft und Forsten und der Landesanstalt für Weinbau und Gartenbau zeigt, wie viel Zeit für den Unterhalt von Grünflächen wirklich aufgewendet werden muss und stellt die Vorteile für die Umwelt und die eigene Gesundheit vor. Auf dem Weg zur eigenen grünen Oase helfen die Experten gerne weiter.

#### Gemeinsam gegen die Verschmutzung der Meere!

Die Audi Stiftung für Umwelt engagiert sich gemeinsam mit der Recycled Island Foundation für eine Lösung dieses Problems. Dabei setzt diese Initiative an der Ursache an: Sie entwickelt und etabliert Auffangbecken in Flüssen und Häfen, die verhindern, dass Plastikmüll ins Meer geschwemmt wird. Eine erste gemeinsame Litter Trap, die diesen Müll sammelt, wurde im März 2019 im Charleroi Kanal in Brüssel installiert. Zur Bewusstseinsbildung wird ein Teil des gesammelten Mülls recycelt und mittels innovativem 3D-Druck zur Herstellung von Bänken eingesetzt.

Weitere Informationen unter [ingolstadt2020.de](http://ingolstadt2020.de)

#### INSPIRATION NATUR

LANDESGARTENSCHAU INGOLSTADT 2020 GMBH  
ÖFFENTLICHKEITSARBEIT Stefanie Kraus  
Spretistraße 11 | 85057 Ingolstadt | T 0841 305 2031 | M 0172 21 20 253 | F 0841 305 2029 | [ingolstadt2020.de](http://ingolstadt2020.de)



## EIN HERZ FÜR BIENEN, SCHMETTERLINGE & CO.

Unsere Honigbiene hat viele Verwandte: allein in Deutschland sollen rund 500 Bienenarten heimisch sein, wobei die Hummel als Wildbienen-Art dazu zählt. Etwa 3.700 Arten an Schmetterlingen kommen in Deutschland vor – dazu kommen noch Wespen und Hornissen, Käfer und viele weitere Insekten...

Jede einzelne Art hat ihre Bedeutung im Kreislauf der Natur. Viele Insekten dienen anderen Arten (wie z.B. Vögeln, Amphibien und Fledermäusen) als Nahrung. Zudem sind rund 80 % aller Pflanzenarten in unseren gemäßigten Breiten auf die Fremdbestäubung durch Insekten angewiesen. Doch viele Insekten und ihre Lebensräume sind durch unterschiedliche Faktoren bedroht.

Die Landesgartenschau Ingolstadt trägt zur Aufklärung über die Bedeutung dieser Insekten bei, und sichert obendrein durch die Schaffung neuer Lebensräume ihren Erhalt.

Leben braucht Vielfalt: Natur erfahren, Natur bewahren

Die Artenvielfalt hat in den letzten Jahrzehnten deutlich abgenommen. Die Ausstellung des Bayerischen Umweltministeriums zeigt die bunte Welt der heimischen Tiere und Pflanzen und wie sie sich durch den Einfluss des Menschen verändert hat. Was hat sich nach dem Volksbegehren „Rettet die Bienen“ geändert? Auf einer simulierten Zugfahrt und in einer Hör-Installation mit Geräuschkulissen können unterschiedliche Lebensräume erkundet werden. Am Frühstückstisch wird die besondere Rolle bestäubender Insekten verdeutlicht. Die Naturvielfalt zu schützen und zu erhalten ist eine bedeutende Aufgabe – jeder Einzelne kann seinen Beitrag leisten!

Das Aktionsbündnis „Ingolstadt summt!“, stellt Wildbienen – die anderen Bienen und ihre wichtigen Aufgaben in der Natur vor. „Ingolstadt summt“-Bienen aus Holz, die von Kindern bemalt wurden, markieren auf dem gesamte Gartenschauengelände Lebensräume, die für Wildbienen geeignet sind und informieren über deren genauere Lebensumstände.

Werden in der freien Landschaft Flächen versiegelt, ist es notwendig, an anderer Stelle wertvolle Bereiche für die Natur neu zu schaffen um naturnahe Lebensräume zu erhalten. Die Ausgleichsfläche mit 8.500 m<sup>2</sup> Fläche mag mit ihrem dichten Buschwerk und den offenen Flächen auf den ersten Blick unscheinbar und ungepflegt wirken, doch sie hat es in sich. Sie ist Lebensraum für viele Tiere, darunter auch das bedrohte Rebhuhn. Eine Kette von Rebhühnern hat im vergangenen Jahr auf dem Gartenschauengelände gebrütet. Im Bereich der Ausgleichsfläche informiert die Untere Naturschutzbehörde der Stadt Ingolstadt über die hier vorkommende Tier- und Pflanzenwelt.

### INSPIRATION NATUR

LANDESGARTENSCHAU INGOLSTADT 2020 GMBH  
ÖFFENTLICHKEITSARBEIT Stefanie Kraus  
Spretistraße 11 | 85057 Ingolstadt | T 0841 305 2031 | M 0172 21 20 253 | F 0841 305 2029 | [ingolstadt2020.de](http://ingolstadt2020.de)



### Robinson'sche Blumenwiese

Wer hier tropische Pflanzen von Robinson Crusoes karibischer Insel erwartet, irrt! Die Gemeinnützige Wohnungsbaugesellschaft Ingolstadt GmbH (GWG) adaptiert in ihrem Gartenschaubetrag das erfolgreiche Pflanzkonzept des irischen Gärtners William Robinson (1838-1935), dessen Leitbild es war, eine pflegeleichte und über einen langen Zeitraum blühende Wiese zu schaffen: Biologische Vielfalt und ökologische Nachhaltigkeit, die die GWG in vielen ihrer Anlagen gedeihen lässt. Rund 37 Staudensorten – darunter verschiedene Raublatt-Astern, Steppen- und Wiesensalbei, Glocken- und Flockenblumen, Kleinen Wiesenknopf und Kugeldisteln, dazu ca. 14 Zwiebelsorten wie Zierlauch, Narzissen und Tulpen sowie sieben Gräserarten werden gekonnt zu einer Blühwiese kombiniert. An ihr können sich Mensch und Tier monatelang erfreuen.

### Kinder von heute – Blüte der Zukunft

Der Förderverein Waldorfschule Ingolstadt e.V. möchte in der Region Ingolstadt eine Waldorfschule gründen. Im Beitrag „Kinder von heute – die Blüte von morgen“ symbolisiert die Blüte das Wachsen und Werden – das Aufblühen – der Kinder von heute zu den Erwachsenen von morgen. Ein Insektenhotel bildet in Einheit mit den Blütenpflanzen die Symbiose zwischen Leben und Ernährung und lädt die Besucher zur Beobachtung ein.

Umweltverschmutzung, Bienenkrankheiten, Bienensterben und vom Ausland eingeschleppte Parasiten und Schädlinge bedrohen das Leben der Bienen. Ohne die Bestäubungsleistung der Bienen würden die Erträge in der Landwirtschaft und dem Obstanbau drastisch zurückgehen. Ein alter Spruch besagt „Erst stirbt die Biene, dann der Mensch“. Aus diesem Grund bemühen sich die Bienenzuchtvereine um die Erhaltung der Bienen, den Schutz und Erhalt der Natur und der Umwelt. Im Bienenhaus auf der Landesgartenschau können sich Interessierte vor Ort über das Leben der Bienen informieren. Fachkundige Imker der Bezirks-Bienenzuchtvereine Ingolstadt und Ambrosius Gerolfing bieten kostenlose Führungen durch das Bienenhaus und erklären den Besuchern die Imkerei.

### we4bee – digital vernetzte Bienenstöcke

Die Audi Stiftung für Umwelt hat in Kooperation mit we4bee deutschlandweit 100 digitalisierte Bienenstöcke an Bildungsinstitutionen ausgegeben. Die in den Bienenstöcken verbauten Sensoren übermitteln online Daten zu Temperatur, Luftfeuchtigkeit, Luftdruck, Gewicht, Schall/Vibration, Feinstaubbelastung und vieles mehr. Mittels Big Data Analyse und Machine Learning Methoden soll erforscht werden, inwieweit Muster in den Datenströmen erkannt werden können, die Rückschlüsse auf den Zustand des Bienenvolks oder auf Umweltereignisse in der Nähe des Bienenstocks zulassen. Das Bienenvolk darf sich im Bienenstock frei entwickeln und dient in diesem Forschungsprojekt als Biosensor.

### INSPIRATION NATUR



### Hortus Ericii – der Garten des Igels

Der Igel steht auf der Vorstufe zur Roten Liste in Bayern. Die Hauptnahrung des Igels besteht zu 80 % aus großen Laufkäfern und anderen Insekten, Amphibien und Kleinsäugern, die durch die aktuelle Gartengestaltung immer weniger werden. Im Hortus Ericii werden Anregungen gegeben, wie ein igelfreundlicher Natur-Garten mit heimischen Stauden und spannenden Elementen gestaltet werden kann, um so das Überleben der Igel in unserer Landschaft zu ermöglichen. Es wird gezeigt, welche Gefahren für Igel im Garten und auf unseren Grundstücken wie auch auf der Straße drohen – und wie man sie vermeiden kann.

Weitere Informationen zur Biodiversität, sowie einzelner Veranstaltungen und Vorträge unter [ingolstadt2020.de](http://ingolstadt2020.de)

### INSPIRATION NATUR

LANDESGARTENSCHAU INGOLSTADT 2020 GMBH  
ÖFFENTLICHKEITSARBEIT Stefanie Kraus  
Spretistraße 11 | 85057 Ingolstadt | T 0841 305 2031 | M 0172 21 20 253 | F 0841 305 2029 | [ingolstadt2020.de](http://ingolstadt2020.de)



## LANDWIRTSCHAFT IN ALLEN FACETTEN

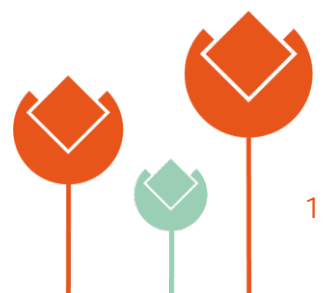
Erstmals ist die Landwirtschaft in größerem Umfang auf einer Gartenschau in Bayern vertreten. Auf dem Gelände der Landesgartenschau Ingolstadt stellen Landwirte aus der Region sowohl die konventionelle als auch die ökologische Landwirtschaft vor. Mit zwei landwirtschaftlichen Beiträgen beschreitet die Landesgartenschau Ingolstadt neue Wege und schafft einen besonderen Bezug zur Vorgeschichte des Geländes, das landwirtschaftlich genutzt wurde. „Wir freuen uns sehr, dass dieses wichtige und vielfältige Thema auf der Gartenschau erlebbar ist und somit einer breiten Öffentlichkeit zugänglich gemacht wird“, erklärt Maximilian Heyland, Geschäftsführer der Landesgartenschau Ingolstadt.

Der Ausstellungsbeitrag der Landwirte aus Ingolstadt und Umgebung, die sich für ihre Mitwirkung an der Gartenschau zu einem Verein zusammengeschlossen haben, heißt Inspiration Landwirtschaft. Auf ihrer Fläche geben sie Besucherinnen und Besuchern Einblicke, welche Arbeiten – von der Aussaat bis zur Ernte – je nach Jahreszeit anfallen. Auf sechs Feldern, die rund um eine Aktionsfläche angelegt sind, werden regionale Produkte von Hopfen und Spargel bis zu Zuckerrüben und Kraut angebaut. Besucher können den Bauern bei der Bewirtschaftung der Flächen über die Schultern schauen und Maschinen wie Kartoffelroder, Zuckerrüben-Vollernter oder Grubber kennenlernen. Ein Rundweg mitten durch die Feldkulturen stellt den Anbau unterschiedlicher Feldfrüchte vor und erklärt Zusammenhänge zwischen Fruchtfolge, Bodenbearbeitung, Düngung, Pflanzenschutz, Ernte, Organisationsablauf und nicht zuletzt Ökonomie und Ökologie. Bei besonderen Events während verschiedener Themenwochen werden weitere Aspekte der Landwirtschaft wie Tierhaltung, Gewässer- und Bodenschutz, Digitalisierung, Bewirtschaftungstechnik oder Energieerzeugung aus nachwachsenden Rohstoffen präsentiert.

Der Ausstellungsbeitrag der Ökologischen Landwirtschaft wird von der Bayerischen Landesanstalt für Landwirtschaft (LfL) und der Hochschule Weihenstephan-Triesdorf (HSWT) betreut. Hier können Besucherinnen und Besucher auf rund einem Hektar in die Vielfalt der Kulturarten des Ökolandbaus in Bayern eintauchen. Auf rund 50 Demonstrationsparzellen wachsen viele unterschiedlichen Nahrungs-, Futter- und Gewürzpflanzen, vom Inkarnat-Klee über Winter-Emmer und Weiße Lupine bis zur Esparsette. Eine zweite Fläche zeigt eine typische Fruchtfolge mit sieben verschiedenen Kulturarten – hier sieht man nebeneinander was sonst in acht Jahren hintereinander auf dem Acker wächst. Zudem werden Anbautechniken wie blütenreiche Feldsäume und Ackerwildkräuter, die Landwirtschaft mit Naturschutz verbinden, vorgestellt und moderne Pflanzenbausystemen wie Mischkulturen, Untersaaten oder Agroforststreifen erklärt.

### INSPIRATION NATUR

LANDESGARTENSCHAU INGOLSTADT 2020 GMBH  
ÖFFENTLICHKEITSARBEIT Stefanie Kraus  
Spretistraße 11 | 85057 Ingolstadt | T 0841 305 2031 | M 0172 21 20 253 | F 0841 305 2029 | [ingolstadt2020.de](http://ingolstadt2020.de)





## EIN FÜLLHORN GRÜNPLANERISCHEN, FLORISTISCHEN UND GÄRTNERISCHEN KÖNNENS

### Impulsgeber Landesgartenschau

Öffentliche Grünanlagen sind unverzichtbar für Städte und ihre Bewohner. Mit Bayerischen Gartenschauen bietet sich Städten die große Chance, grünplanerische Ziele effektiv umzusetzen. So entstehen nachhaltig attraktive Lebens- und Begegnungsräume, die Erholungsmöglichkeiten bieten und einen hohen Freizeitwert versprechen. Dies steigert die Lebensqualität der Stadtbevölkerung auf lange Sicht, auch für nachfolgende Generationen. Die aus der Landesgartenschau Ingolstadt nun dauerhaft hervorgehende, rund 23 Hektar große neue Grünanlage erhöht nicht nur die Lebensqualität für die Bewohner der angrenzenden Viertel, sondern bietet zudem ein neues Wegenetz für den bequemen, mehrere Stadtteile verbindenden Fuß- und Radverkehr. Unter dem Motto „Inspiration Natur“ hält die Landesgartenschau Ingolstadt ein grünes und blühendes Angebot für Blumenfans, Gartenliebhaber und Naturfreunde bereit.

„Nachhaltig, vielfältig, grün“ – das ist die Überschrift für neun Themengärten, in denen Möglichkeiten einer umwelt- und ressourcenschonenden privaten Gartengestaltung gezeigt werden. Regionale Firmen stellen ihre speziellen Sichtweisen für eine nachhaltige Gartengestaltung vor. Dabei demonstriert jeder Betrieb, wie unterschiedliche Schwerpunkte gesetzt werden können und wie durch die Symbiose der verschiedenen Elemente kreative, moderne oder auch klassische Akzente entstehen: Durch Upcycling, also die Wiederverwendung bereits genutzter Materialien, oder durch die Auswahl von Pflanzen in einem „Klimawandelgarten“.

### Die Welt der Pflanzen-Farben-Phantasien

Wechselflorflächen, das sind Pflanzbeete, die mit Saisonpflanzen gestaltet sind. In den ersten Gartenschauemonaten prägen Frühlingspflanzen wie zum Beispiel Tulpen, Goldlack und Vergißmeinnicht das Bild, ehe sie nach und nach gegen Sommerblumen wie Hibiskus, Löwenmäulchen, Buntnesseln und viele andere Blütenpflanzen ausgetauscht werden. Jede Wechselflorfläche folgt einer Farbkombination, wie etwa „Natur in Pink trifft auf Grau“ oder „Blau trifft Grün wieder“. Insgesamt wurden rund 100.000 Blumenzwiebeln im Herbst 2020 gesteckt, damit die Besucherinnen und Besucher ab April von einem bunten Blumenmeer willkommen geheißen werden. Dazu wurden rund 15.000 Stauden gepflanzt, von denen viele dauerhaft im neuen Naherholungsgebiet gedeihen.

Wie akzeptiert sind heute die Arbeitsweisen und Leistungen der Landwirtschaft? Und wie wertschätzen wir die erzeugten Produkte? Im Bereich „Inspiration Landwirtschaft“ stellt

### INSPIRATION NATUR

LANDESGARTENSCHAU INGOLSTADT 2020 GMBH  
ÖFFENTLICHKEITSARBEIT Stefanie Kraus  
Spretistraße 11 | 85057 Ingolstadt | T 0841 305 2031 | M 0172 21 20 253 | F 0841 305 2029 | [ingolstadt2020.de](http://ingolstadt2020.de)



sich die moderne Landwirtschaft von heute und morgen vor. Im Beitrag Ökologische Landwirtschaft sieht man – auf 54 Parzellen verteilt – den ökologischen Anbau einer Vielzahl verschiedener Blüh- und Nutzpflanzen.

Krautgärten sind neue Wege, um den hohen Bedarf modernen Großstädter an „eigenen Gemüsegärtchen“ zu stillen. Während der Landesgartenschau können die Ingolstädter Bürgerinnen und Bürger, die sich vorher um eine der Flächen beworben haben, hier kostenfrei selbst Obst, Gemüse und Blühflächen anlegen. Im Vordergrund steht das Miteinander aller Altersstufen, verschiedener Kulturen und unterschiedlichen Gärtnerwissens.

#### Gärtnerplatz und Infozentrum „Bayern blüht“

Alltagstauglich und kompetent beraten die gärtnerischen Berufsverbände in ihrem Infozentrum. Neben allerlei praktischen Tipps von Experten zu vielerlei gärtnerisch-grünen Themen finden sich hier jahreszeitlich passende Anregungen wie zum Beispiel die aktuelle „Balkonpflanze oder das Gemüse des Jahres 2021“.

#### Mehr als florale Kunst: die Blumenschauen in der Gartenschau

Pflanzideen, blumige Kombinationen und gestalterische Ideen – gepaart mit der überbordenden Phantasie, Vorstellungs- und Umsetzungskraft von Dieter Scheffler und seinem Team aus Floristen, Gärtnern, Kunsthandwerkern und Künstlern sind schon allein genug Gründe, um die Gartenschau 14 Mal zu besuchen. Für die Blumenhalle in Ingolstadt hat der Chefflorist 14 unterschiedliche Themen entwickelt, die von „Frühlingshaften Blumengeschichten“ über „Köstliche Kostbarkeiten“ bis hin zu „Floralen Wohnwelten“ reichen. Zwischen den Schauen ist es spannend, den Gestaltern beim Ab- und Aufbau über die Schulter zu sehen. Was sich hinter den Titeln der einzelnen Blumenschauen verbirgt, verrät ein Blick auf die Website unter [landesgartenschau2020.de/blumenschauen](https://landesgartenschau2020.de/blumenschauen)

#### Gärten der Region

„Frankensteins Gartenkabinett“ hat die Stadt Ingolstadt ihren Beitrag benannt. Doch weshalb dieser exzentrisch anmutende Bezug? Mary Shelleys Romanfigur experimentierte an der 1472 gegründeten Medizinischen Fakultät der Universität Ingolstadt und erschuf aus Menschenteilen das bekannte Monster. Diese Grundidee des Experimentierens kommt in „Frankensteins Gartenkabinett“ zum Tragen: Es zeigt eine Auswahl an Zier- und Nutzpflanzen, die durch Züchtung, Kreuzung, Auslese oder Veredelung entstanden sind, darunter eine „Frankenstein-Rose“, die Ananas-Erdbeere und die Tomoffel – eine Hybride aus Tomate und Kartoffel. Ingolstädter Elemente, wie etwa die typisch roten Festungsziegel als Wegebelag und ein Wasserlauf, der die Donau symbolisiert, vervollständigen diesen Ausstellungsbeitrag. Er ist Teil des Gesamtbeitrags „Wir 4“.

Unter dem Motto „Unsere Vielfalt – Deine Region“ gestalten neben der Stadt Ingolstadt die drei umgebenden Landkreise Pfaffenhofen an der Ilm, Eichstätt und Neuburg-Schro-

#### INSPIRATION NATUR



benhausen jeweils einen individuellen Garten. Grünes und weißes Gold, also Hopfen und Spargel ließen die in Pfaffenhofen ansässigen Wittelsbacher importieren und anbauen – und sie prägen die Region noch heute. Im Laubengang in der Gartenschau kann man neben Hopfen auch Blauregen und Kletterrosen bestaunen. Der Naturpark Altmühltal ist Deutschlands viertgrößter Naturpark und liegt im Landkreis Eichstätt. Er zeichnet sich durch Trockenrasen, Kiefernwald, Felsen, Karsthöhlen und Steinbrüche mit Plattenkalk aus dem Jura aus. Diese finden sich auch im Beitrag wieder, dessen Herzstück ein kleiner Platz in Form eines Ammoniten ist, dem Wahrzeichen des Naturparks. Ganz anders zeigt sich der Garten des Landkreises Neuburg-Schrobenhausen: Genuss mit allen Sinnen ist hier der Leitgedanke. Es duften Kamille und Flieder, während Weiden und Gräser einen Hauch von Donaumoos auf die Gartenschau bringen.

Der Garten als Kraftort zeigt eine Neuinterpretation der Friedhofskultur. Es wird bewusst auf klassische Gräber verzichtet, vielmehr steht im Vordergrund, wie ein Friedhof in Zukunft Aufenthaltsqualität und Platz zum Gedenken verbinden kann. Im Bereich „Natur-nah“ werden durch Steinmetze gebrauchte Grabmale eingesetzt und neu interpretiert, die Bepflanzung hat einen wilden Charakter. Architektonische Grabmale und Baumbestattung werden ebenfalls vorgestellt. Dazwischen ist eine Sitz- und Spielskulptur, die der Doppelhelix der DNS, also dem Beginn des Lebens, nachempfunden ist. Abgerundet wird das Ensemble durch die neun Beete des Schöpfungsgartens, dem Ausstellungsbeitrag der Evangelischen und Katholischen Kirche Ingolstadt. Hier setzen sich Jugendliche, der Künstler Stefan Weyergraf-Streit und die Gärtnerin Gabriele Haid mit der Schöpfung und Zerstörung unserer Natur durch den Menschen auseinander.

#### „Zimmer frei – Gartenzimmer zum Entdecken und Erleben“

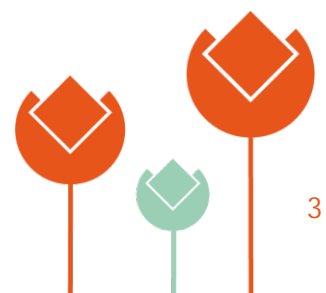
Ob Freizeitgärtner, Naturfreund oder Gartenanfänger – der Lehrgarten des Bezirksverband Oberbayern für Gartenkultur und Landespflege e.V. und sein Angebot an regelmäßigen Gartenberatungen und Lehrgartenführungen bieten für jeden etwas. Kleinere und größere Gartenzimmer heißen Gäste mit verschiedenen Themenschwerpunkten willkommen: Das „Nasch-Zimmer“ zeigt die Vielfalt von Naschfrüchten, im „Bade-Zimmer“ dominiert das Element Wasser, und im „Kräuter-Zimmer“ geht es um Heil- und Gewürzkräuter.

#### Schanzer Hölzer

Im Jahr 1537 wurde Ingolstadt zur bayerischen Landesfestung ausgebaut und blieb es rund 400 Jahre lang. Dies brachte der Stadt den Namen „die Schanz“ ein, demzufolge sich die Bewohner auch heute noch als „Schanzer“ verstehen. Ingolstadt hat sich verpflichtet, bis 2050 eine Million Bäume zu pflanzen. Es entstehen neue Waldflächen, um die Lebensqualität nachhaltig zu sichern und wertvolle Biotop für Tiere und Pflanzen zu schaffen.

#### INSPIRATION NATUR

LANDESGARTENSCHAU INGOLSTADT 2020 GMBH  
ÖFFENTLICHKEITSARBEIT Stefanie Kraus  
Spretistraße 11 | 85057 Ingolstadt | T 0841 305 2031 | M 0172 21 20 253 | F 0841 305 2029 | [ingolstadt2020.de](http://ingolstadt2020.de)



## ZAHLEN, DATEN UND FAKTEN ZUR LANDESGARTENSCHAU INGOLSTADT

### ECKDATEN

Durchführungszeitraum: 21. April – 3. Oktober 2021

Dauerparkanlage

23 ha	Landschaftspark
1,5 km	Nord-Süd-Ausdehnung
50.600 m <sup>2</sup>	Blumenwiesen
596 Stück	Baumpflanzungen in Ergänzung zum vorhandenen Gehölzbestand
23.500 m <sup>2</sup>	Rasenfläche für Sport und Spiel
6.100 m <sup>2</sup>	Landschaftssee
3.200 m <sup>2</sup>	Wasserspielplatz
450 m <sup>2</sup>	Spielhügel
4.000 m <sup>2</sup>	Apfelbaumwiese mit 39 Bäumen
6.200 Laufmeter	Beleuchtete Fuß- und Radwege

Landesgartenschau

über 3.000	Geplante Veranstaltungen auf dem Gelände
2.500 m <sup>2</sup>	Stauden- und Zwiebelpflanzungen, davon 15.000 Stauden und 100.000 Blumenzwiebeln
2.860 m <sup>2</sup>	Üppiger Wechselflor mit Frühlings- und Sommerblumen
3.200 m <sup>2</sup>	Stadtlabor
2,4 ha	Landwirtschaftliche Beiträge
4.000 m <sup>2</sup>	Umweltthemenbezogene Ausstellungen

Gesellschafter

Stadt Ingolstadt 60%; Bayerische Landesgartenschau GmbH 40%

Aufsichtsrat

11 Mitglieder, Aufsichtsratsvorsitzender: Dr. Christian Scharpf, Oberbürgermeister Stadt Ingolstadt; stellvertretender Aufsichtsratsvorsitzender: Roland Albert, Ehrenpräsident Bayerischer Gärtnereiverband e.V.

Geschäftsführer:

Thomas Hehl, Stadt Ingolstadt; Maximilian Heyland, Bayerische Landesgartenschau GmbH

### FINANZIERUNG

Investitionshaushalt

ca. 23,9 Mio. Euro Baukosten Investition inklusive Baunebenkosten

ca. 6 Mio. Euro Förderung (Freistaat Bayern, EU und Städtebauförderung)

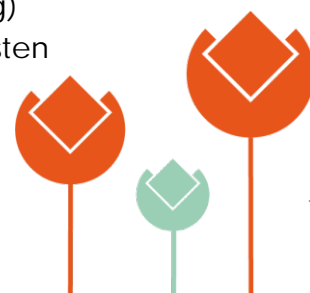
ca. 17,9 Mio. Euro Beteiligung der Stadt Ingolstadt an den investiven Kosten

### INSPIRATION NATUR

LANDESGARTENSCHAU INGOLSTADT 2020 GMBH

ÖFFENTLICHKEITSARBEIT Stefanie Kraus

Spretistraße 11 | 85057 Ingolstadt | T 0841 305 2031 | M 0172 21 20 253 | F 0841 305 2029 | [ingolstadt2020.de](http://ingolstadt2020.de)



Ursprünglicher Durchführungshaushalt 2020

ca. 13 Mio. Euro Durchführungsetat

ca. 3 Mio. Euro geplante Zuzahlung der Stadt Ingolstadt zum Durchführungsetat

ca. 10 Mio. Euro Einnahmen aus Eintritten, Pachten und Spenden

Aktueller Haushalt und Kosten durch Verschiebung und Corona-Maßnahmen

ca. 18.8 Mio. Euro Durchführungsetat aufgrund der Verschiebung und Corona-Maßnahmen

ca. 9 Mio. Euro Zuzahlung der Stadt Ingolstadt zum Durchführungsetat

ca. 9 Mio. Euro Einnahmen aus Eintritten, Pachten und Spenden

INSPIRATION NATUR

LANDESGARTENSCHAU INGOLSTADT 2020 GMBH  
ÖFFENTLICHKEITSARBEIT Stefanie Kraus

Spretistraße 11 | 85057 Ingolstadt | T 0841 305 2031 | M 0172 21 20 253 | F 0841 305 2029 | [ingolstadt2020.de](http://ingolstadt2020.de)







Eine Information der  
**Stadt Ingolstadt**



**Stadt Ingolstadt**  
**Presse- und Informationsamt**

Franziskanerstraße 7, 85049 Ingolstadt  
Telefon: 0841 305-1090 oder -1091  
Telefax: 0841 305-1089  
E-Mail: [pressestelle@ingolstadt.de](mailto:pressestelle@ingolstadt.de)  
Internet: [www.ingolstadt.de](http://www.ingolstadt.de)

Landesgartenschau 2020 Ingolstadt GmbH  
Stefanie Kraus, Tel. 305-2031

12.04.2021

## **Ingolstadt stellt sich vor**

### **Zweite Landesgartenschau „auf der Schanz“**

Ingolstadt wurde im Jahr 806 in der Reichsteilungsurkunde Karls des Großen erstmals urkundlich erwähnt und hat seitdem eine wechselvolle Geschichte durchlaufen, die sich bis heute in den zahlreichen historischen Gebäuden der Altstadt widerspiegelt. So zeugen etwa der Herzogskasten und das Neue Schloss von der Zeit, als hier die Wittelsbacher Herzöge residierten.

Ein weiterer Prachtbau in der Altstadt ist die Hohe Schule, von 1472 bis 1800 Sitz der ersten Bayerischen Landesuniversität. Für deren medizinische Fakultät wurde in der ersten Hälfte des 18. Jahrhunderts die Anatomie errichtet, in der der berühmte Dr. Victor Frankenstein sein Monster erschaffen haben soll. Heute ist dort das Deutsche Medizinhistorische Museum mit seinem wunderbaren Arzneipflanzengarten untergebracht.

Nachdem die Landesuniversität im Jahr 1800 nach Landshut und wenige Jahre später nach München verlegt wurde, drohte Ingolstadt in die Bedeutungslosigkeit abzusinken. Dem Bayernkönig Ludwig I. ist es zu verdanken, dass dies nicht geschah. Er ließ nämlich die ohnehin schon gut befestigte Stadt zur Landesfestung ausbauen, denn man war der Ansicht „München soll mich nähren, in Ingolstadt will ich mich wehren.“

Bis heute prägen die Kasernen, Kavaliers und Kasematten das Stadtbild und machen Ingolstadt zu einem wahren Freilichtmuseum der Festungsbaukunst. Das Backsteinrot dieser Bauten gibt der „Schanz“, wie Ingolstadt aufgrund seiner jahrhundertelangen Festungsgeschichte genannt wird, Unverwechselbarkeit und Charakter. In den meisten der historischen Festungsbauten sind heute öffentliche Einrichtungen wie Museen oder Schulen untergebracht. Die alte Geschützgießerei wird gerade zum neuen Museum für Konkrete Kunst und Design umgebaut und in das Kavalier Dalwigk soll bald das Digitale Gründerzentrum einziehen.

Dem Militär hat die Stadt aber nicht nur zahlreiche Prachtbauten, sondern auch ausgedehnte Grünanlagen zu verdanken. Der Bereich um die alten Stadtmauern durfte nämlich nicht bebaut werden, um den Soldaten ein freies Schussfeld zu gewährleisten. Heute zieht sich



Eine Information der  
**Stadt Ingolstadt**

---



**LANDES  
GARTENSCHAU  
INGOLSTADT  
2020  
21.4. - 3.10.2021**

---

**Stadt Ingolstadt  
Presse- und Informationsamt**

Franziskanerstraße 7, 85049 Ingolstadt  
Telefon: 0841 305-1090 oder -1091  
Telefax: 0841 305-1089  
E-Mail: [pressestelle@ingolstadt.de](mailto:pressestelle@ingolstadt.de)  
Internet: [www.ingolstadt.de](http://www.ingolstadt.de)

dieses sogenannte Glacis um die gesamte Altstadt und bildet den ersten Grünring.

Ein zweiter Grünring erstreckt sich in einem Abstand von etwa drei bis fünf Kilometern rund ums Stadtzentrum. Er ist wie der erste Grünring, das Glacis, militärischen Ursprungs, und befindet sich im Bereich ehemaliger Vorwerke und Forts. Hier liegen Stadtteilparks, Friedhöfe, Spiel- und Bolzplätze oder Ackerflächen. Das Gelände der Landesgartenschau gehört ebenfalls zum zweiten Grünring und soll nach dem Ende der Gartenschau als neuer Stadtteilpark erhalten bleiben.

Bis zur Mitte des vergangenen Jahrhunderts war Ingolstadt eine bäuerlich geprägte Kleinstadt. Doch dann nahm die Industrialisierung rasch an Fahrt auf und mit ihr stiegen die Einwohnerzahlen. Mittlerweile leben hier fast 140.000 Menschen und man findet alle Einrichtungen eines modernen Oberzentrums. Dennoch hat sich Ingolstadt seinen altbayerischen Charme bewahrt und kann dazu mit ausgedehnten Grünflächen, Parks und einer großen Zahl an Badeseen trumpfen.

Und es ist nicht die Stadt alleine, die das Leben hier im Herzen Bayerns so attraktiv macht. Die Donauauen zwischen Neuburg und Ingolstadt, das Hopfenland der Hallertau im Süden und das wunderschöne Altmühltal im Norden von Ingolstadt bilden ein Kaleidoskop an Kultur- und Naturschönheiten das Seinesgleichen sucht.



## Audi bei der Landesgartenschau Ingolstadt: Unternehmen macht Technik und Natur erlebbar

- Technologie und Nachhaltigkeit auf den Ausstellungsflächen
- Einblicke in Zukunftsthemen
- Kultur und Unterhaltung für die ganze Familie

Ingolstadt, 12. April 2021 – Am Mittwoch, 21. April, öffnet die Landesgartenschau Ingolstadt ihre Tore – in der Nachbarschaft zum Audi-Werkgelände. Als Partner und Hauptsponsor der Landesgartenschau engagiert sich die AUDI AG mit Aktionen rund um Technik und Natur. Unter dem Motto „Technik erleben“ präsentiert Audi Themen wie Elektromobilität und automatisiertes Parken, Nachhaltigkeit und Naturerlebnis sowie Biodiversität. Konzerte und Ausstellungen stehen ebenfalls auf dem Programm.

Im Eingangsbereich der Landesgartenschau Ingolstadt trifft Technik auf Natur: Audi stellt dort innovative Antriebskonzepte und neueste Technologien vor. Die Audi e-tron power storage, ein mobiler Ladecontainer mit wiederverwendeten Batterien des Audi e-tron\*, versorgt die Ausstellungsfläche von Audi und die Ladesäulen für Aktionsfahrzeuge vor Ort mit Strom.

Im Ausstellungspavillon „Coodo“ entdecken Interessierte neue Modelle von Audi und erhalten Informationen zur Mobilität von morgen. Am Coodo ist auch der Treffpunkt und Start für Führungen und Aktionen.

Fahrspaß und Wissenswertes vermittelt ein Projekt von Audi-Auszubildenden für Kinder bei der Landesgartenschau: An zehn Tagen können Besuchende im Alter von vier bis neun Jahren auf einem Umweltparcours mit kleinen elektrisch angetriebenen Audi e-tron Racern ihr Fahrtalent und ihr Wissen im Bereich Nachhaltigkeit testen. 19 Auszubildende von Audi haben das Konzept entwickelt und organisieren die Aktion auf dem Gelände der Landesgartenschau. Kinder nehmen in Begleitung einer erwachsenen Person teil.

Im Rahmen der Landesgartenschau Ingolstadt demonstrieren Entwicklungsingenieur\_innen an ausgewählten Tagen wie ein Audi zukünftig einparken könnte. Hinter den sonst verschlossenen Toren des Testfeldes für vollautomatisiertes Parken in der obersten Etage eines nahegelegenen Parkhauses wird das Audi automated valet parking erlebbar. Forschungsfahrzeuge finden dabei ganz allein den Weg zum zugewiesenen Abstellplatz und parken zentimetergenau ein.

Parallel zur Landesgartenschau läuft in unmittelbarer Nachbarschaft im Audi museum mobile die neue Sonderausstellung „Die Kunst des Parkens“. Sie erklärt, warum es so schwer ist richtig einzuparken, warum Parkhäuser so aussehen wie sie aussehen und warum die Suche nach einem Parkplatz heute zur Kunst geworden ist. Für Besuchende mit Landesgartenschau-Ticket ist der Eintritt in das Audi museum mobile frei.

Die Audi Stiftung für Umwelt setzt sich auch bei der Landesgartenschau für eine lebenswerte Zukunft ein. Auf dem Nachhaltigkeitsparcours präsentiert die Umweltstiftung eine aus gesammeltem Plastikmüll hergestellte Sitzbank. Entstanden ist diese in einem gemeinsamen Projekt mit ClearRivers, bei dem mit sogenannten „Litter Traps“ der Müll aus Flüssen gefischt, gesammelt, anschließend sortiert und zu neuen Produkten

\*Die gesammelten Verbrauchswerte aller genannten und für den deutschen Markt erhältlichen Modelle entnehmen Sie der Auflistung am Ende dieser MediaInfo.



weiterverarbeitet wird. So macht die Audi Stiftung für Umwelt auf die Problematik der Plastikmüll-Verschmutzung aufmerksam und setzt sich gemeinsam mit ihrem Projektpartner gegen die Vermüllung der Gewässer ein. Weitere Einblicke in die Arbeit der Umweltstiftung geben die ausgestellten Projekte „TalkingTrees“ und „Nunam“ – ein 2nd-Life-Stromspeicher, der aus gebrauchten Batteriemodulen des Audi e-tron\* gespeist wird und ein Kassenhäuschen auf dem Gartenschaugelände mit Energie versorgt.

Im Rahmen des Audi-Umweltprogramms Mission:Zero veranstaltet Audi im Juni und Juli bei der Landesgartenschau Fachvorträge und Workshops zu den Themen Biodiversität und Kreislaufwirtschaft. Diese finden an drei Aktionstagen im co:Lab, einem frei zugänglichen Café mit Kreativoase im Süden des Audi Werksgeländes statt. Das Areal bietet die optimale Atmosphäre ein Bewusstsein für Biodiversität bei den Besucher zu schaffen.

Für Schulklassen gibt es von Montag, 12. Juli, bis Freitag, 16. Juli, Workshops zum Thema Circular Economy. Dabei sollen Schüler\_innen lernen, wie Produkte gestaltet sein müssen, damit sie in Kreisläufen nutzbar sind und nicht als Müll enden.

Für alle Vorträge und Workshops ist eine Voranmeldung unter [biodiversitaet@audi.de](mailto:biodiversitaet@audi.de) notwendig.

Die Angebote von Audi bei der Landesgartenschau Ingolstadt umfassen auch Kunst und Kultur. Bereits 2019 haben Audi und die Stadt Ingolstadt einen offenen Kunstwettbewerb ausgelobt. Eine Fachjury entschied sich für zwei Kunstwerke: „The Mirror“ von Christine Perseis hat die Stadt erworben, Audi kaufte die fast sieben Meter hohe Skulptur „Entfaltung im Raum“ von Bildhauer Reinhard Scherer. Beide Kunstwerke schmücken dauerhaft das neue Landesgartenschaugelände.

Am Samstag, 10. Juli, präsentieren die Musiker\_innen der Audi Bläserphilharmonie unter der Leitung von Pietro Sarno eine Mischung aus Originalliteratur und Arrangements sinfonischer Blasmusik. Weitere Bands von Audi-Mitarbeiter\_innen unterhalten Besuchende mit unterschiedlichen Musikrichtungen. Mit „Jazz in the Garden“ sind auch die Audi Sommerkonzerte zu Gast bei der Landesgartenschau. Im Rahmen der Konzertreihe präsentiert Jazztrompeter Till Brönner mit seiner Band am Sonntag, 27. Juni, um 20.30 Uhr auf der großen Bühne des Gartenschaugeländes sein Album „On Vacation“. Das Konzertticket gilt auch als Tagesticket für den Besuch der Landesgartenschau. Reservierungen sind voraussichtlich ab Samstag, 8. Mai, möglich. Weitere Infos gibt es ab 8. Mai unter [www.sommerkonzerte.de](http://www.sommerkonzerte.de).

Die Aktionen und Events finden vorbehaltlich der jeweils zum Veranstaltungszeitpunkt gültigen Corona-Auflagen statt.

Kommunikation Standort  
Arno-Michael Drotleff  
Pressesprecher Audi Forum Ingolstadt  
und Standort Ingolstadt  
Telefon: +49 841 89-39410  
E-Mail: [Michael1.Drotleff@audi.de](mailto:Michael1.Drotleff@audi.de)  
[www.audi-mediacycenter.com/de](http://www.audi-mediacycenter.com/de)





---

Der Audi-Konzern mit seinen Marken Audi, Ducati und Lamborghini ist einer der erfolgreichsten Hersteller von Automobilen und Motorrädern im Premiumsegment. Er ist weltweit in mehr als 100 Märkten präsent und produziert an 19 Standorten in zwölf Ländern. 100-prozentige Töchter der AUDI AG sind unter anderem die Audi Sport GmbH (Neckarsulm), die Automobili Lamborghini S.p.A. (Sant'Agata Bolognese/Italien) und die Ducati Motor Holding S.p.A. (Bologna/Italien).

2020 hat der Audi-Konzern rund 1,693 Millionen Automobile der Marke Audi sowie 7.430 Sportwagen der Marke Lamborghini und 48.042 Motorräder der Marke Ducati an Kund\_innen ausgeliefert. Im Geschäftsjahr 2020 erzielte der Premiumhersteller bei einem Umsatz von €50,0 Mrd. ein Operatives Ergebnis vor Sondereinflüssen von €2,7 Mrd. Zurzeit arbeiten weltweit rund 87.000 Menschen für das Unternehmen, davon 60.000 in Deutschland. Mit neuen Modellen, innovativen Mobilitätsangeboten und attraktiven Services wird Audi zum Anbieter nachhaltiger, individueller Premiummobilität.

---

#### Verbrauchsangaben der genannten Modelle

Angaben zu den Kraftstoffverbräuchen und CO<sub>2</sub>-Emissionen sowie Effizienzklassen bei Spannbreiten in Abhängigkeit vom verwendeten Reifen-/Rädersatz sowie von der gewählten Ausstattung des Fahrzeugs.

#### Audi e-tron

Stromverbrauch kombiniert in kWh/100 km: 24,3 - 21,0 (NEFZ);

CO<sub>2</sub>-Emissionen kombiniert in g/km: 0

Die angegebenen Verbrauchs- und Emissionswerte wurden nach den gesetzlich vorgeschriebenen Messverfahren ermittelt. Seit dem 1. September 2017 werden bestimmte Neuwagen bereits nach dem weltweit harmonisierten Prüfverfahren für Personenwagen und leichte Nutzfahrzeuge (Worldwide Harmonized Light Vehicles Test Procedure, WLTP), einem realistischeren Prüfverfahren zur Messung des Kraftstoffverbrauchs und der CO<sub>2</sub>-Emissionen, typgenehmigt. Seit dem 1. September 2018 ersetzt der WLTP schrittweise den neuen europäischen Fahrzyklus (NEFZ). Wegen der realistischeren Prüfbedingungen sind die nach dem WLTP gemessenen Kraftstoffverbrauchs- und CO<sub>2</sub>-Emissionswerte in vielen Fällen höher als die nach dem NEFZ gemessenen. Weitere Informationen zu den Unterschieden zwischen WLTP und NEFZ finden Sie unter [www.audi.de/wltp](http://www.audi.de/wltp).

Aktuell sind noch die NEFZ-Werte verpflichtend zu kommunizieren. Soweit es sich um Neuwagen handelt, die nach WLTP typgenehmigt sind, werden die NEFZ-Werte von den WLTP-Werten abgeleitet. Die zusätzliche Angabe der WLTP-Werte kann bis zu deren verpflichtender Verwendung freiwillig erfolgen. Soweit die NEFZ-Werte als Spannen angegeben werden, beziehen sie sich nicht auf ein einzelnes, individuelles Fahrzeug und sind nicht Bestandteil des Angebotes. Sie dienen allein Vergleichszwecken zwischen den verschiedenen Fahrzeugtypen. Zusatzausstattungen und Zubehör (Anbauteile, Reifenformat usw.) können relevante Fahrzeugparameter wie z. B. Gewicht, Rollwiderstand und Aerodynamik verändern und neben Witterungs- und Verkehrsbedingungen sowie dem individuellen Fahrverhalten den Kraftstoffverbrauch, den Stromverbrauch, die CO<sub>2</sub>-Emissionen und die Fahrleistungswerte eines Fahrzeugs beeinflussen.

Weitere Informationen zum offiziellen Kraftstoffverbrauch und den offiziellen spezifischen CO<sub>2</sub>-Emissionen neuer Personenkraftwagen können dem „Leitfaden über den Kraftstoffverbrauch, die CO<sub>2</sub>-Emissionen und den Stromverbrauch neuer Personenkraftwagen“ entnommen werden, der an allen Verkaufsstellen und bei der DAT Deutsche Automobil Treuhand GmbH, Hellmuth-Hirth-Str. 1, D-73760 Ostfildern oder unter [www.dat.de](http://www.dat.de) unentgeltlich erhältlich ist.



Martin Kleindl  
VO-Unternehmenskommunikation  
Telefon 0841.304-1601  
martin.kleindl@spk-in-ei.de

## Pressemitteilung

### Sparkasse Ingolstadt Eichstätt Premiumpartner aus Überzeugung

Die Sparkasse Ingolstadt Eichstätt ist stolz als Premiumpartner die Landesgartenschau, einen für Ingolstadt großartigen Meilenstein in der städtebaulichen Entwicklung, zu unterstützen. Die Planer haben sich auf die Fahnen geschrieben den zweiten Grünring der Stadt zu stärken, eine weitere grüne Lunge für Freizeit und Erholung im Ingolstädter Nordwesten zu erschließen und damit auch den Faktor Naherholung zu bedienen. Die Landesgartenschau schafft Grün für Generationen, ist ein in sich schlüssiges und vor allem nachhaltiges Konzept. Dabei profitieren die Menschen in direkter Nachbarschaft ebenso wie alle Bürger der Stadt und zwar dauerhaft. Mit ihrem Gelände im dicht besiedelten Ingolstädter Nordwesten ist diese Landesgartenschau Beweis, dass sich Urbanität und Natur trotz aller vermeintlichen Gegensätze geschickt und gekonnt miteinander kombinieren lassen. Nachhaltig und vor allem positiv beeinflusst sie den Standort und wertet diesen und sein Umfeld deutlich auf. Gerade auch dieser nachhaltige und zukunftsorientierte Ansatz ist für die Sparkasse Ingolstadt Eichstätt überzeugendes Argument die Landesgartenschau als Premiumpartner zu unterstützen und somit Mehrwert für Ingolstadt und die Region zu realisieren.

## LANDESGARTENSCHAU INGOLSTADT: ALT-OBERBÜRGERMEISTER PETER SCHNELL IST ÜBERZEUGTER GARTENSCHAU-FAN

Sein Herz schlägt in und für Ingolstadt: Peter Schnell ist Vielen als Macher, Gestalter, rühriger und kompetenter Oberbürgermeister in guter Erinnerung. 30 Jahre lang – von 1972 bis 2002 – leitete er Ingolstadt. In seine Amtszeit fiel auch die erste Landesgartenschau Ingolstadt im Jahr 1992. Eva Linder, Geschäftsführerin i.R., und Thomas Hehl, Geschäftsführer der diesjährigen Landesgartenschau, besuchten Peter Schnell, um mit ihm über beide Gartenschauen zu sprechen.

Eva Linder (Geschäftsführerin i.R.): Herr Alt-Oberbürgermeister, warum haben Sie sich damals dafür eingesetzt, dass die Landesgartenschau 1992 nach Ingolstadt kommt?

Peter Schnell: Die Natur und die Lage Ingolstadts an der Donau waren ein besonderer Wert, der mir schon immer am Herzen lag. Leider war zur damaligen Zeit an der Donau, quasi in bester Lage, ein Riesen-Verhau: Überreste der alten Festungsbauten, kleinere, ungeordnete Industrieanlagen. Der Süden der Stadt war von der Altstadt nördlich der Donau getrennt – auch emotional.

Zeitgleich legte man allgemein den Fokus zunehmend auf Natur und Umwelt. Zudem bestärkte mich meine Freundschaft zum gebürtigen Ingolstädter und engagierten Naturschutz-Aktivisten Hubert Weinzierl darin, entsprechende Wege zu suchen.

Thomas Hehl: Und da kam Ihnen die Idee einer Landesgartenschau gerade recht?

Peter Schnell: Ja, denn diese Landesgartenschau 1992 hat der Stadt ungemein gut getan! Die Bevölkerung ist zusammengewachsen, die Aufenthaltsqualität mitten in der Stadt wurde enorm gesteigert, der Donausteg eint Nord- und Südstadt und im Klenzpark kann man heute gar nicht anders, als sich wohlfühlen.

Eva Linder (Geschäftsführerin i.R.): Die Erwartungen an die Gartenschau waren also vor allem städtebaulicher Art: den Süden an die Stadt heran zu führen, das Verknüpfen, dieses neue Miteinander?

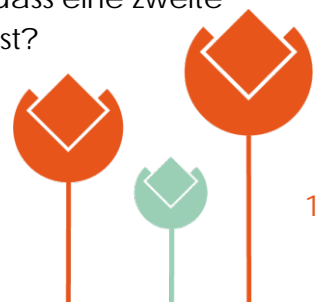
Peter Schnell: Absolut! Es gibt niemanden, der das anders sehen wollte. Die Erlebnisqualität des Geländes ist durch den Bau des Eisstadions und des Freizeitbads noch weiter gesteigert worden. Und das Grundkonzept, der Erstimpuls geschah durch die Landesgartenschau vor 28 Jahren.

Thomas Hehl: Was waren denn Ihre Gedanken, als Sie erfahren haben, dass eine zweite Landesgartenschau nach Ingolstadt kommt und wo der neue Standort ist?

### INSPIRATION NATUR

LANDESGARTENSCHAU INGOLSTADT 2020 GMBH  
ÖFFENTLICHKEITSARBEIT Stefanie Kraus

Spretistraße 11 | 85057 Ingolstadt | T 0841 305 2031 | M 0172 21 20 253 | F 0841 305 2029 | [ingolstadt2020.de](http://ingolstadt2020.de)



Peter Schnell: Ich dachte: Um Gottes Willen, was soll das, da draußen?! Bis mir dann die Augen aufgegangen sind und ich begriffen habe, dass gerade dort eine Landesgartenschau eine riesige Aufwertung und eine Ergänzung des zweiten Grünrings ist. Bisher besteht im Piuviertel eine große Siedlung mit kaum Möglichkeiten für die Bevölkerung, Gemeinschaft zu erleben und Erholungsqualität zu genießen. Es ist weit weg von dem, was man Natur oder Freiraum nennt.

Die Landesgartenschau ist besonders für die dort lebenden Menschen ein Riesengewinn: es führt sie näher an die Natur und sie haben ein Freizeiterlebnis vor der Haustür mit besonderer Qualität. Schließlich bleibt ja der neue Park auf Dauer! Und ich bin mir sicher, dass auch die Ingolstädter aus den anderen Stadtteilen diese Gartenschau besuchen werden und dann – wie 1992 auch – mit Recht stolz sind: auf dieses neue Stück Natur in der Stadt und auf ihre Stadt Ingolstadt ganz allgemein. Ein Wir-Gefühl!

Eva Linder (Geschäftsführerin i.R.): Gibt es denn Bereiche der neuen Gartenschau, die Sie besonders interessieren?

Peter Schnell: So intensiv habe ich mich noch nicht mit den Details befasst. Auf jeden Fall ist mir aber wichtig, dass die Besucher wieder näher an die Natur geführt werden und sie schätzen lernen. Denn mit der Wertschätzung wächst auch die Verantwortung und die Verpflichtung, unseren Kindern ein Stück wertvolle Natur zu schaffen und zu erhalten.

Thomas Hehl: Es ist für den Menschen, der im Vordergrund steht...

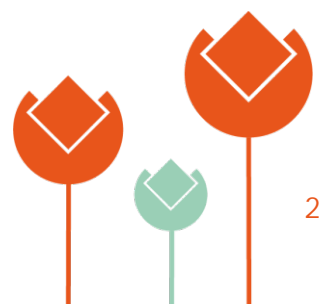
Peter Schnell: Da kann man noch so viel organisieren, wie man will. Wenn nichts für den Menschen, für die Gemeinschaft bleibt, dann ist es zu kurz gesprungen. Sehr gelungen finde ich zum Beispiel die Idee mit den Krautgärten. 38 Beete für Leute, die in Nachbarschaft zueinander finden, sich austauschen, miteinander die Natur erfahren.

Ganz toll finde ich auch den Beitrag mit den Partnerstädten. Die Idee der Partnerstädte nach dem 2. Weltkrieg war ja ein „auf nach Europa“. Unter anderem beteiligten sich Grasse (Frankreich) und Kirkcaldy (Schottland) ja schon 1992. In meiner Zeit als Oberbürgermeister kamen dann noch weitere Städte hinzu. Genau erinnere ich mich vor allem an meine Besuche in Murska Sobota (Slowenien) und Zentralbezirk Moskau (Russland). Die Initiative für den Moskau-Kontakt hatte zum Beispiel das Christoph-Scheiner-Gymnasium ergriffen, das einen Brief an den damaligen sowjetischen Staatspräsidenten Michael Gorbatschow schrieb und um die Vermittlung einer Partnerschule bat. Gorbatschow antwortete – und was daraus wurde, ist ja bekannt. Und so könnte ich stundenlang nette Anekdoten über gegenseitige Besuche erzählen... Es freut mich ungemein, dass diese Kontakte bis heute bestehen und es auch in der Landesgartenschau 2021 Beiträge der Partnerstädte gibt. Es ist wichtig, dass unser Blick über Europa hinaus in die Welt geht.

## INSPIRATION NATUR

LANDESGARTENSCHAU INGOLSTADT 2020 GMBH  
ÖFFENTLICHKEITSARBEIT Stefanie Kraus

Spretistraße 11 | 85057 Ingolstadt | T 0841 305 2031 | M 0172 21 20 253 | F 0841 305 2029 | [ingolstadt2020.de](http://ingolstadt2020.de)



Eva Linder (Geschäftsführerin i.R.): Was würden Sie Leuten sagen, die kritisieren, dass es dort auch einen Park ohne Landesgartenschau geben könnte?

Peter Schnell: Eventuell hätte auch ein Park dazu beitragen können, dieses Stück frei zu halten. Aber erst einmal nicht so ohne Weiteres. Es ist ein gravierender Unterschied zwischen einer bewaldeten Fläche und einem belebten, lebendigen großen „Garten“, der Menschen anzieht, Jung und Alt verbindet, Nachbarschaften begründet und Aufenthaltsqualität mit Erholungsfunktion koppelt. Ein Riesenunterschied! Nicht zu vergessen, der Stolz der Ingolstädter, das Gemeinschaftsgefühl, das durch die Landesgartenschau entsteht. Ich freue mich schon sehr auf meine vielen Besuche auf dem Gelände dieses Jahr.

Eva Linder (Geschäftsführerin i.R.)/Thomas Hehl: Herr Schnell, haben Sie herzlichen Dank für Ihre Zeit und das Gespräch.

Ausführliche Informationen zur Landesgartenschau Ingolstadt, zur Idee, zum Dauerkonzept und zu den Ausstellungsbeiträgen unter [ingolstadt2020.de](http://ingolstadt2020.de).

Zur Person:

Peter Schnell (\* 9. Dezember 1935 in Ingolstadt) ist Jurist und CSU-Politiker. Nach dem Abitur am Willibald-Gymnasium in Eichstätt studierte Peter Schnell Rechtswissenschaften in München und Erlangen und arbeitete zunächst als Staatsanwalt und Richter. Von 1966 bis 1972 war er Abgeordneter des Bayerischen Landtags und dann bis 2002 Oberbürgermeister von Ingolstadt. Peter Schnell ist auch nach seiner Amtszeit politisch und gesellschaftlich aktiv. Für sein Wirken wurde er mit vielen Auszeichnungen geehrt: u.a. mit dem großen Bundesverdienstkreuz, dem Bayerischen Verdienstorden sowie der Ehrenbürgerwürde der Stadt Ingolstadt.



# VIELEN DANK

Freude und Mehrwert schafft man am besten gemeinsam!  
Wir bedanken uns bei allen Fördergebern, Partnern,  
Sponsoren und Unterstützern.



**LANDES  
GARTENSCHAU  
INGOLSTADT  
2020**  
**21.4. - 3.10.2021**

## FÖRDERGEBER



### Europäische Union

Europäischer Fonds für  
regionale Entwicklung



Bayerisches Staatsministerium für  
Umwelt und Verbraucherschutz



Bayerisches Staatsministerium für  
Ernährung, Landwirtschaft und Forsten



Bayerisches Staatsministerium für  
Wohnen, Bau und Verkehr



## PREMIUMPARTNER



Sparkasse  
Ingolstadt Eichstätt

Gemeinsam  
allen  
gewachsen

## SPONSOREN



## PARTNER



Garten[Q]



## MOBILITÄTSPARTNER



Regio Bayern



Räder erleben!  
**RADHAUS**  
INGOLSTADT



## MEDIENPARTNER

DONAUKURIER



## FÖRDERER



## BAUM- UND BANKPATEN

Ein herzliches Dankeschön für die Unterstützung auch an unsere zahlreichen Baum- und Bankpaten.





## SICHERHEITS- UND HYGIENEKONZEPT

In Zusammenarbeit mit den zuständigen Ämtern der Stadt Ingolstadt, ist ein umfassendes Sicherheits- und Hygienekonzept entstanden, das jederzeit den Gegebenheiten angepasst werden kann. Um zu gewährleisten, dass sich nicht zu viele Personen gleichzeitig auf dem Gartenschau Gelände befinden, ist eine Voranmeldung erforderlich. Zur Rückverfolgung werden dabei die Kontaktdaten aller Besucherinnen und Besucher erfasst und im Bedarfsfall an das Gesundheitsamt weitergegeben. Die coronabedingten Auflagen wirken sich natürlich auch auf das Rahmenprogramm der Gartenschau aus. Aufgrund der Abstandsregeln darf sich vor der Bühne nur noch eine begrenzte Anzahl an Besuchern aufhalten. Mit einem zusätzlichen Buchungssystem wird auch hier sichergestellt, dass der abgesperrte Bereich nicht überfüllt ist und die Kontakte jederzeit rückverfolgbar sind.

### TICKETING

Dauerkartenbesitzer müssen sich einmalig mit ihren Kontaktdaten registrieren und können dann immer ohne vorherige Anmeldung die Landesgartenschau Ingolstadt besuchen. Kinder von 0-6 Jahren, die keine eigene Dauerkarte besitzen, müssen nicht registriert werden. Kinder von 7-12 benötigen eine eigene kostenlose Dauerkarte und diese muss ebenso registriert werden. Ein ausreichendes Kontingent wird für Dauerkartenbesitzer immer vorgehalten. Die Buchung ist ab sofort unter [ingolstadt2020.de/dauerkartenregistrierung](https://ingolstadt2020.de/dauerkartenregistrierung) möglich.

Tageskartenbesitzer melden sich vorab für einen verbindlichen Besuchstag an und buchen eine sogenannte Einlasskarte. Alle Besucher, auch Kleinkinder und Babys, benötigen eine eigene Einlasskarte. Ab wann eine Buchung möglich sein wird, hängt vom weiteren Pandemiegeschehen ab.

Wer eine Veranstaltung besuchen möchte, informiert sich vorher über den Veranstaltungskalender, ob die gewünschte Veranstaltung buchungspflichtig ist. Trifft dies zu, bucht der Besucher eine sogenannte Veranstaltungskarte, die wie die Einlasskarte funktioniert. Ab wann eine Buchung möglich sein wird, hängt vom weiteren Pandemiegeschehen ab.

Veranstaltungs- und Einlasskarte sowie die Dauerkartenregistrierung sind kostenfrei und können ausgedruckt (Print@Home) oder als handyticket am Einlass vorgezeigt werden. Für einen Besuch der Landesgartenschau Ingolstadt ist zudem immer eine gültige Tages- oder Dauerkarte erforderlich.

### INSPIRATION NATUR

LANDESGARTENSCHAU INGOLSTADT 2020 GMBH  
ÖFFENTLICHKEITSARBEIT Stefanie Kraus  
Spretistraße 11 | 85057 Ingolstadt | T 0841 305 2031 | M 0172 21 20 253 | F 0841 305 2029 | [ingolstadt2020.de](https://ingolstadt2020.de)





## ANMELDUNG UND KONTAKTDATENERFASSUNG



### AHA-Regeln

Alle Besucher sind angewiesen, auf dem Gartenschaugelände den Mindestabstand von 1,5 m zueinander einzuhalten. Um in den Warteschlangen an den Kassen, Toiletten, Gastronomiestandorten, der Blumenhalle und den Ausstellerpavillons die notwendigen Abstände vorzugeben, sind Abstandsmarkierungen angebracht.

An allen relevanten Stellen sind auf dem Gartenschaugelände Hinweisschilder mit den aktuell gültigen Hygieneregeln. In geschlossenen Räumen und in Warteschlangen besteht Maskenpflicht. Entsprechende Schilder weisen die Standorte aus. Auf dem gesamten Gelände werden an neuralgischen Standorten Desinfektionsmittelspender bereitgestellt.

Des Weiteren werden die Drehtore an den Ausgängen sowie die Sanitäreinrichtungen täglich mehrmals gereinigt und desinfiziert. Um die Einhaltung des gültigen Sicherheits- und Hygienekonzepts zu gewährleisten, wird zusätzliches Einlass- und Sicherheitspersonal eingesetzt.

### Veranstaltungen

Der Bereich vor der Edeka-Bühne ist in drei Sektoren eingeteilt. Aufgezeichnete Parzellen im Abstand von je 1,50 m zueinander, bieten Platz für je 2 Personen. Die Veranstaltungskarte wird platzgenau für eine bestimmte Parzelle in einem Sektor gebucht. Somit ist exakt nachvollziehbar, wo sich die Besucher aufgehalten haben. Ausführlichere Informationen zum Veranstaltungskonzept werden im April veröffentlicht.

### INSPIRATION NATUR



## Gastronomie

Unabhängig vom Hygienekonzept der Landesgartenschau Ingolstadt, gelten für die Gastronomiebereiche Blumenhalle, Apfelbaumwiese, Kiosk am Wasserspielplatz und den Foodtrucks (GCS Event GmbH – Polster Catering) die entsprechenden Rahmenhygienekonzepte der Bayerischen Staatsregierung. Für die Umsetzung der jeweiligen Konzepte ist der Gastronom verantwortlich. Die Landesgartenschau Ingolstadt 2020 GmbH hat hierbei nur eine Überwachungsfunktion.

Aktuelle Maßnahmen und Regeln der Landesgartenschau Ingolstadt sind jederzeit unter [ingolstadt.de/corona](https://ingolstadt.de/corona) abrufbar.

Stand: April 2021

## INSPIRATION NATUR

LANDESGARTENSCHAU INGOLSTADT 2020 GMBH  
ÖFFENTLICHKEITSARBEIT Stefanie Kraus  
Spretistraße 11 | 85057 Ingolstadt | T 0841 305 2031 | M 0172 21 20 253 | F 0841 305 2029 | [ingolstadt2020.de](https://ingolstadt2020.de)

